



KOTA SEMARANG

DALAM ANGKA

*Semarang Municipality
In Figures*

2020



BADAN PUSAT STATISTIK
KOTA SEMARANG



KOTA SEMARANG

DALAM ANGKA

*Semarang Municipality
In Figures*

2020

Kota Semarang Dalam Angka

Semarang Municipality in Figures

2020

ISSN:

No. Publikasi/Publication Number: 33740.2005

Katalog/Catalog: 1102001.3374

Ukuran Buku/Book Size: 14,8 cm x 21 cm

Jumlah Halaman/Number of Pages: xvi + 173 halaman /pages

Naskah/Manuscript:

Badan Pusat Statistik Kota Semarang

BPS-Statistics of Semarang Municipality

Gambar Kover oleh/Cover Designed by:

Badan Pusat Statistik Kota Semarang

BPS-Statistics of Semarang Municipality

Ilustrasi Kover/Cover Illustration:

Lawang Sewu (diambil dari media)

Diterbitkan oleh/Published by:

© BPS Kota Semarang/*BPS-Statistics of Semarang Municipality*

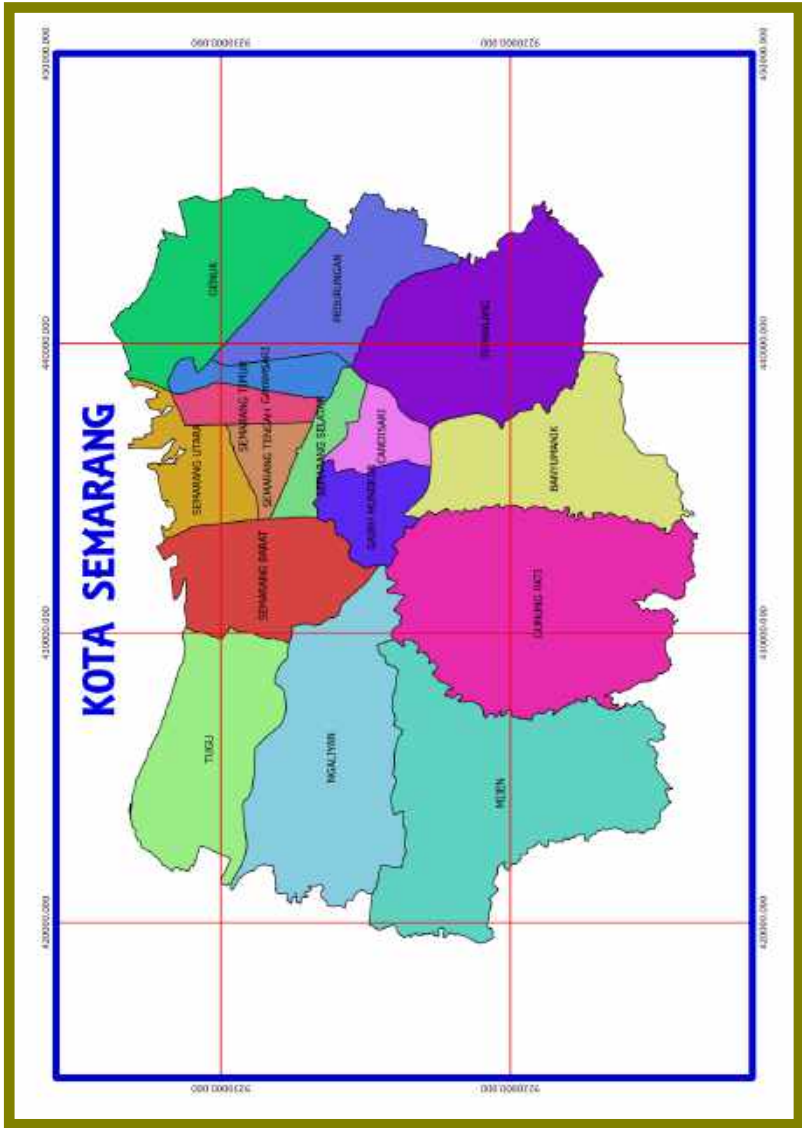
Dicetak oleh/Printed by:

CV. Citra Yunda

Dilarang mengumumkan, mendistribusikan, mengomunikasikan, dan/atau menggandakan sebagian atau seluruh isi buku ini untuk tujuan komersial tanpa izin tertulis dari Badan Pusat Statistik Kota Semarang

Prohibited to announce, distribute, communicate, and/or copy part or all of this book for commercial purpose without permission from BPS-Statistics Semarang Municipality

PETA WILAYAH KOTA SEMARANG MENURUT KECAMATAN



KEPALA BPS KOTA SEMARANG
CHIEF STATISTICIAN OF SEMARANG MUNICIPALITY



Ir. SRI DIASTUTI, M.M



KATA PENGANTAR

Kota Semarang Dalam Angka 2020 merupakan publikasi tahunan yang diterbitkan oleh BPS Kota Semarang. Publikasi ini berisi data dan informasi mengenai kondisi daerah Kota Semarang dari berbagai aspek/sektor pada tahun 2019. Semoga publikasi ini dapat bermanfaat bagi semua pihak/pemakai data khususnya para perencana, namun diharapkan dapat membantu melengkapi penyusunan rencana pembangunan di Kota Semarang.

Publikasi ini dapat terwujud berkat kerja sama dan bantuan dari berbagai pihak baik instansi pemerintah maupun swasta. Kepada semua pihak yang telah memberikan bantuan disampaikan penghargaan dan terima kasih yang sebesar – besarnya.

Walaupun publikasi ini telah disiapkan sebaik-baiknya, tetapi untuk perbaikan publikasi ini, tanggapan dan saran yang bersifat konstruktif dari para pemakai sangat diharapkan.

Semarang, April 2020
BPS Kota Semarang
Plt. Kepala

Ir. Sri Diastuti, M. M



PREFACE

Semarang Municipality in Figures 2020 is an annual publication written by BPS of Semarang Municipality. This publication contains data and information about the condition of the area of Semarang Municipality from various aspects/main sector in 2019. Hopefully this publication can help the user's hope, especially for the planners yet, but hopefully it can help to equip compilation of development planning in this Semarang Municipality.

This comprehensive publication has been made possible with the assistance and contribution from several governmental institutions and private organizations. To all parties who have been involved in the preparation of this publication, I would like to express my sincerest appreciation and gratitude.

Comments and constructive suggestions for the improvement of this publication are always welcome.

*Semarang, April 2020
Chief Statistician of
Semarang Municipality*

Ir. Sri Diastuti, M.M

Daftar Tabel/List Of Tables

halaman
page

1	Geografi dan Iklim/Geography and Climate	
1.1	Geografi/Geography	
1.1.1	Luas Wilayah Menurut Kecamatan di Kota Semarang, 2019/ <i>Total Area by Subdistrict in Semarang Municipality, 2019</i>	6
1.1.2	Tinggi Wilayah di Atas Permukaan Laut (DPL) Menurut Kecamatan di Kota Semarang, 2019/ <i>Altitude by Sub District in Semarang Municipality (m), 2019</i>	7
1.1.3	Jarak dari Ibukota Kecamatan ke Ibukota di Kota Semarang (km), 2019/ <i>Distance between Subdistrict Capital and City Capital in Semarang Municipality (km), 2019</i>	8
1.2	Iklim/Climate	
1.2.1	Rata-rata Suhu dan Kelembaban Udara Menurut Bulan di Kota Semarang, 2019/ <i>Average Temperature and Humidity by Monthly in Semarang Municipality, 2019</i>	9
1.2.2	Rata-Rata Tekanan Udara, Kecepatan Angin dan Penyinaran Matahari Menurut Bulan di Kota Semarang, 2019/ <i>Average Atmospheric Pressure, Wind Velocity and Duration of Sunshine by Month in Semarang Municipality, 2019</i>	10
2	Pemerintahan/Government	
2.1	Wilayah Administratif/Administrative Area	
2.1.1	Jumlah Desa/Kelurahan Menurut Kecamatan di Kota Semarang, 2019/ <i>Number of Villages by Subdistrict in Semarang Municipality, 2019</i>	16
2.2	Dewan Perwakilan Rakyat Daerah/The Regional House Of Representative	
2.2.1	Jumlah Anggota Dewan Perwakilan Rakyat Daerah Menurut Partai Politik dan Jenis Kelamin di Kota Semarang, 2019/ <i>Number of Members of The Regional House of Representatives by Political Parties and Sex in Semarang Municipality, 2019</i>	17
2.3	Pegawai Negeri Sipil/Civil Servants	
2.3.1	Jumlah Pegawai Negeri Sipil Menurut Jabatan dan Jenis Kelamin di Kota Semarang, 2018/ <i>Number of Civil Servants by Occupation and Sex in Semarang Municipality, 2018</i>	18
2.3.2	Jumlah Pegawai Negeri Sipil Menurut Jabatan dan Jenis Kelamin di Kota Semarang, 2019/ <i>Number of Civil Servants by Occupation and Sex in Semarang Municipality, 2019</i>	19
2.3.3	Jumlah Pegawai Negeri Sipil Menurut Tk Pendidikan dan Jenis Kelamin Desember, 2018/ <i>Number of Civil Servants by Educational and Sex in Semarang Municipality, 2018</i>	20
2.3.3	Jumlah Pegawai Negeri Sipil Menurut Tk Pendidikan dan Jenis Kelamin Desember, 2019/ <i>Number of Civil Servants by Educational and Sex in Semarang Municipality, 2019</i>	21
3	Penduduk dan Ketenagakerjaan/Population and Employment	
3.1	Penduduk/Population	
3.1.1	Penduduk, Laju Pertumbuhan per tahun, Distribusi, Kepadatan Penduduk dan Rasio Jenis Kelamin Menurut Kecamatan di Kota Semarang, 2019	

	<i>Population, Growth Rate, Percentage Distribution, Population Density, and Population Sex Ratio by Subdistrict in Semarang Municipality, 2019</i>	28
3.2	Ketenagakerjaan/Employment	
3.2.1	Jumlah Penduduk Berumur 15 Tahun Ke atas Menurut Jenis Kegiatan Selama Seminggu yang Lalu dan Jenis Kelamin di Kota Semarang, 2019/ <i>Population Aged 15 Years and Over by Type of Activity During The Previous Week and Sex in Semarang Municipality, 2019</i>	31
3.2.2	Jumlah Penduduk Berumur 15 Tahun Ke Atas Menurut Pendidikan Tertinggi yang Ditematkan dan Jenis Kegiatan Selama Seminggu yang Lalu di Kota Semarang, 2019/ <i>Population Aged 15 Years and Over by Educational Attainment and Type of Activity During The Previous Week in Semarang Municipality, 2019</i>	32
3.2.3	Penduduk Berumur 15 Tahun Ke Atas yang Bekerja Selama Seminggu yang Lalu Menurut Status Pekerjaan Utama dan Jenis Kelamin di Kota Semarang, 2019 / <i>Population 15 Years of Age and Over who Worked During The Previous Week by Main Employment Status and Sex in Semarang Municipality, 2019</i>	33
4	Sosial/social	
4.1	Pendidikan/Education	
4.1.1	Jumlah Sekolah, Guru, dan Murid Taman Kanak-Kanak (TK) di Bawah Kementerian Pendidikan dan Kebudayaan Menurut Kecamatan di Kota Semarang, 2019/2020 <i>Number of Schools, Teachers, and Pupils in Kindergarten Under The Ministry of Education and Culture by Subdistrict in Semarang Municipality, 2019/2020</i>	41
4.1.2	Jumlah Sekolah, Guru, dan Murid Raudhatul Athfal (RA) di Bawah Kementerian Agama Menurut Kecamatan di Kota Semarang, 2019/2020 <i>Number of Schools, Teachers, and Pupils in Raudhatul Athfal (RA) Under The Ministry of Religious by Subdistrict in Semarang Municipality, 2019/2020</i>	44
4.1.3	Jumlah Sekolah, Guru, dan Murid Sekolah Dasar (SD) di Bawah Kementerian Pendidikan dan Kebudayaan Menurut Kecamatan di Kota Semarang, 2019/2020/ <i>Number of Schools, Teachers, and Pupils in Primary Schools Under The Ministry of Education and Culture by Subdistrict in Semarang Municipality, 2019/2020</i>	45
4.1.4	Jumlah Sekolah, Guru, dan Murid Madrasah Ibtidaiyah (MI) di Bawah Kementerian Agama Menurut Kecamatan di Kota Semarang, 2019/2020/ <i>Number of Schools, Teachers, and Pupils in Madrasah Ibtidaiyah (MI) Under The Ministry of Religious Affairs by Subdistrict in Semarang Municipality, 2019/2020</i>	48
4.1.5	Jumlah Sekolah, Guru, dan Murid Sekolah Menengah Pertama (SMP) di Bawah Kementerian Pendidikan dan Kebudayaan Menurut Kecamatan di Kota Semarang, 2019/2020/	

	<i>Number of Schools, Teachers, and Pupils in Junior High Schools Under The Ministry of Education and Culture by Subdistrict in Semarang Municipality, 2019/2020</i>	51
4.1.6	Jumlah Sekolah, Guru, dan Murid Madrasah Tsanawiyah (MTs) di Bawah Kementerian Agama Menurut Kecamatan di Kota Semarang, 2019/2020/ <i>Number of Schools, Teachers, and Pupils in Madrasah Tsanawiyah (MTs) Under The Ministry of Religious Affairs by Subdistrict in Semarang Municipality, 2019/2020</i>	54
4.1.7	Jumlah Sekolah, Guru, dan Murid Sekolah Menengah Atas (SMA) di Bawah Kementerian Pendidikan dan Kebudayaan Menurut Kecamatan di Kota Semarang, 2019/2020/ <i>Number of Schools, Teachers, and Pupils in Senior High Schools Under The Ministry of Education and Culture by Subdistrict in Semarang Municipality, 2019/2020</i>	57
4.1.8	Jumlah Sekolah, Guru, dan Murid Sekolah Menengah Kejuruan (SMK) di Bawah Kementerian Pendidikan dan Kebudayaan Menurut Kecamatan di Kota Semarang, 2019/2020/ <i>Number of Schools, Teachers, and Pupils in Vocational High Schools Under The Ministry of Education and Culture by Subdistrict in Semarang Municipality, 2019/2020</i>	60
4.1.9	Jumlah Sekolah, Guru, dan Murid Madrasah Aliyah (MA) di Bawah Kementerian Agama Menurut Kecamatan di Kota Semarang, 2019/2020/ <i>Number of Schools, Teachers, and Pupils in Madrasah Aliyah (MA) Under The Ministry of Religious Affairs by Subdistrict in Semarang Municipality, 2019/2020</i>	63
4.1.10	Jumlah Desa/Kelurahan yang Memiliki Fasilitas Sekolah Menurut Kecamatan dan Tingkat Pendidikan di Kota Semarang, 2019/ <i>Number of Villages1/Kelurahan Having Educational Facilities by Subdistrict and Educational Level in Semarang Municipality, 2019</i>	66
4.1.11	Angka Partisipasi Murni (APM) dan Angka Partisipasi Kasar (APK) Menurut Jenjang Pendidikan di Kota Semarang, 2018 dan 2019/ <i>Net Participation Rates and Gross Participation Rates by Educational Level in SemarangMunicipality, 2018 and 2019</i>	67
4.1.12	Persentase Penduduk Berumur 15 Tahun ke Atas yang Melek Huruf Menurut Kelompok Umur di Kota Semarang, 2018 dan 2019/ <i>Percentage of Literate People Aged 15 Years and Over by Age Group in Semarang Municipality, 2018 and 2019</i>	68
4.2	Kesehatan/Health	
4.2.1	Jumlah Desa/Kelurahan Yang Memiliki Sarana Kesehatan Menurut Kecamatan di Kota Semarang, 2019/ <i>Number of Villages/Kelurahan Having Health Facilities by Subdistrict in Semarang Municipality, 2019</i>	69
4.3	Agama/Religion	
4.3.1	Jumlah Penduduk Menurut Kecamatan dan Agama yang Dianut di Kota Semarang, 2019/ <i>Population by Subdistrict and Religion in Semarang Municipality, 2019</i>	71
4.3.2	Jumlah Tempat Peribadatan Menurut Kecamatan di Kota Semarang, 2019/ <i>Number of Worship Facilities by Subdistrict in Semarang Municipality, 2019</i>	72
4.4	Kemiskinan/Poverty	
4.4.1	Garis Kemiskinan dan Penduduk Miskin di Kota Semarang, 2012- 2019/ <i>Poverty Line and Number of Poor People in Semarang Municipality, 2012- 2019</i>	73

4.4.2	Indeks Kedalaman Kemiskinan dan Indeks Keparahan Kemiskinan di Kota Semarang, 2012–2019/ <i>Poverty Gap Index and Poverty Severity Index in Semarang Municipality, 2012–2019</i>	74
-------	--	----

5 Pertanian/Agriculture

5.1 Hortikultura/Horticulture

5.1.1	Luas Panen Tanaman Sayuran Menurut Kecamatan dan Jenis Sayuran di Kota Semarang, 2018 dan 2019/ <i>Harvested Area of Vegetables by Subdistrict and Kind of Plant in Semarang Municipality, 2018 and 2019</i>	80
5.1.2	Produksi Tanaman Sayuran Menurut Kecamatan dan Jenis Sayuran di Kota Semarang (ton), 2018 dan 2019/ <i>Production of Vegetables by Subdistrict and Kind of Plant in Semarang Municipality (ton), 2018 dan 2019</i>	81
5.1.3	Luas Tanaman Sayuran dan Buah-buahan Semusim Menurut Jenis Tanaman di Kota Semarang (ha), 2017-2019/ <i>Harvested Area of Seasonal Vegetables and Fruits by Kind of Plant in Semarang Municipality (ha), 2017- 2019</i>	82
5.1.4	Produksi Tanaman Sayuran dan Buah-buahan Semusim Menurut Jenis Tanaman di Kota Semarang (ton), 2017-2019/ <i>Production of Seasonal Vegetables and Fruits by Kind of Plant in Semarang Municipality (ton), 2017- 2019</i>	83
5.1.5	Luas Panen Tanaman Biofarmaka Menurut Kecamatan dan Jenis Tanaman (m ²), 2018 dan 2019/ <i>Harvested Area of Medicinal Plants by Subdistrict and Kind of Plant (m²), 2018 dan 2019</i>	84
5.1.6	Produksi Tanaman Biofarmaka Menurut Kecamatan dan Jenis Tanaman (kg), 2018 dan 2019/ <i>Production of Medicinal Plants by Subdistrict and Kind of Plant (kg), 2018 dan 2019</i>	86
5.1.7	Luas Panen Tanaman Biofarmaka Menurut Jenis Tanaman (m ²), 2017-2019/ <i>Harvested Area of Medicinal Plants by Kind of Plant (m²), 2017- 2019</i>	88
5.1.8	Produksi Tanaman Biofarmaka Menurut Jenis Tanaman (kg), 2017-2019/ <i>Production of Medicinal Plants by Kind of Plant (kg), 2017- 2019</i>	89
5.1.9	Luas Panen Tanaman Hias Menurut Kecamatan dan Jenis Tanaman (m ²), 2018 dan 2019/ <i>Harvested Area of Ornamental Plants by Subdistrict and Kind of Plant (m²), 2018 dan 2019</i>	90
5.1.10	Produksi Tanaman Hias Menurut Kecamatan dan Jenis Tanaman (tangkai), 2018 dan 2019/ <i>Production of Ornamental Plants by Subdistrict and Kind of Plant (stalks), 2018 dan 2019</i>	92
5.1.11	Luas Panen Tanaman Hias Menurut Jenis Tanaman (m ²), 2017-2019/ <i>Harvested Area of Ornamental Plants by Kind of Plant (m²), 2017- 2019</i>	94
5.1.12	Produksi Tanaman Hias Menurut Jenis Tanaman (tangkai), 2017-2019/ <i>Production of Ornamental Plants by Kind of Plant (stalks), 2017- 2019</i>	95
5.1.13	Produksi Buah-Buahan Menurut Kecamatan dan Jenis Tanaman (ton) di Kota Semarang, 2018 dan 2019/ <i>Production of Fruits by Subdistrict and Kind of Plant (ton) in Semarang Municipality, 2018 dan 2019</i>	96

5.1.14	Produksi Buah-buahan dan Sayuran Tahunan Menurut Jenis Tanaman (ton), 2018-2019/ <i>Production of Fruits and Vegetables by Kind of Plant (ton), 2018- 2019</i>	99
5.2	Perkebunan/<i>Estate Crops</i>	
5.2.1	Luas Tanaman Perkebunan Menurut Kecamatan dan Jenis Tanaman di Kota Semarang (hektar), 2018 dan 2019/ <i>Planted Area of Estate Crops by Subdistrict and Kind of Crop in Semarang Municipality (hectare), 2018 and 2019</i>	100
5.2.2	Produksi Tanaman Perkebunan Menurut Kecamatan dan Jenis Tanaman di Kota Semarang (ton), 2018 dan 2019/ <i>Production of Estate Crops by Subdistrict and Kind of Crop in Semarang Municipality (ton), 2018 and 2019</i>	102
6	Industri, Pertambangan, dan Energi, /<i>Industry, Mining, and Energy</i>	
6.1.	Daya Terpasang, Produksi, dan Distribusi Listrik PT. PLN (Persero) pada Cabang/Ranting PLN di Kota Semarang, 2019/ <i>Installed Capacity, Production, and Distribution of Electricity of State Electricity Company at Branch Level in Semarang Municipality, 2019</i>	110
6.2.	Jumlah Pelanggan dan Air yang Disalurkan Menurut Pelanggan di Kota Semarang, 2019/ <i>Number of Customer and Distributed Clean Water by Type of Customers in Semarang Municipality, 2019</i>	111
7	Pariwisata/<i>Tourism</i>	
7.1	Jumlah Restoran/Rumah Makan dan tenaga kerja Kecamatan di Kota Semarang 2019/ <i>Number of Restaurant with employee by Subdistrict in Semarang Municipality 2019</i>	118
8	Transportasi dan Komunikasi/<i>Transportation and Communication</i>	
8.1.1	Panjang Jalan Menurut Keadaan dan Pemerintahan yang Berwenang Mengelolanya di Kota Semarang (km), 2019/ <i>Length of Roads by Conditions and Level of Government Authority in Semarang Municipality (km), 2019</i>	124
8.1.2	Panjang Jalan Menurut Kecamatan dan Jenis Permukaan Jalan di Kota Semarang (km), 2019/ <i>Length of Roads by Subdistrict and Type of Road Surface in Semarang Municipality (km), 2019</i>	125
8.1.3	Jumlah Kendaraan Bermotor Menurut Kecamatan dan Jenis Kendaraan di Kota Semarang, 2019/ <i>Number of Motor Vehicles by Subdistrict and Type of Vehicle in Semarang Municipality, 2019</i>	126
8.2	Jumlah Kantor Pos Pembantu Menurut Kecamatan di Kota Semarang, 2016 - 2019/ <i>Number of Auxiliary Post Office by Subdistrict in Semarang Municipality, 2016 - 2019</i>	127
9	Perbankan, Koperasi dan Harga-Harga/<i>Banking, Cooperative and Prices</i>	
9.1..1	Jumlah Koperasi, Anggota dan Karyawan Menurut Kecamatan di Kota Semarang, 2019/ <i>Number of Cooperatives, Member and Employe by Subdistrict in Semarang Municipality, 2019</i>	134

9.2.1	Realisasi Pendapatan Pemerintah Kota Semarang Menurut Jenis Pendapatan (ribu rupiah), 2018- 2019/ Actual Revenues of Government of Semarang Municipality by Source of Revenues (thousand rupiahs), 2018- 2019.....	135
9.2.2	Realisasi Belanja Pemerintah Kota Semarang Menurut Jenis Belanja (ribu rupiah), 2018-2019/Actual Expenditures of Government of Semarang Municipality by Kind of Expenditures (thousand rupiahs), 2018- 2019	137
10	Pengeluaran Penduduk/Population Expenditure	
10.1	Pengeluaran Rata-rata Perkapita Sebulan Menurut Kelompok Makanan di Kota Semarang (rupiah), 2019/ Average Expenditure Per Capita Per Month by Food Group in Semarang Municipality (rupiahs), 2019	144
10.2	Persentase Pengeluaran per Kapita Sebulan Menurut Kelompok Komoditas di Kota Semarang, 2019/Percentage of Monthly Expenditure per Capita by Commodity Group in Semarang Municipality, 2019.....	145
10.3	Persentase Penduduk Menurut Golongan Pengeluaran Per Kapita Sebulan di Kota Semarang, 2018 dan 2019/Percentage of Population by Per Capita Spending Group a Month in Semarang Municipality, 2018 and 2019	146
11	Perdagangan/Trade	
11.1	Jumlah Pedagang Menurut Kecamatan di Kota Semarang, 2019/ Number of Merchants by Subdistrict in Semarang Municipality, 2019	152
12	Sistem Neraca Regional/RSystem Regional Account	
12.1	Produk Domestik Regional Bruto Atas Dasar Harga Berlaku Menurut Lapangan Usaha di Kota Semarang (miliar rupiah), 2016-2019/ Gross Regional Domestic Product at Current Market Prices by Industry in Semarang Municipality (billion rupiahs), 2016-2019.....	158
12.2	Produk Domestik Regional Bruto Atas Dasar Harga Konstan 2010 Menurut Lapangan Usaha di Kota Semarang (miliar rupiah), 2016-2019/Gross Regional Domestic Product at 2010 Constant Market Prices by Industry in Semarang Municipality (billion rupiahs), 2016-2019	159
12.3	Distribusi Persentase Produk Domestik Regional Bruto Atas Dasar Harga Berlaku Menurut Lapangan Usaha di Kota Semarang (persen), 2016-2018/9 Percentage Distribution of Gross Regional Domestic Product at Current Market Prices by Industry in Semarang Municipality (percent), 2016-2019.....	160
12.4	Laju Pertumbuhan Produk Domestik Regional Bruto Atas Dasar Harga Konstan 2010 Menurut Lapangan Usaha di Kota Semarang (miliar rupiah), 2016 - 2019/ Growth Rate of Gross Regional Domestic Product at 2010 Constant Market Prices by Industry in Semarang Municipality (billion rupiahs), 2016 - 2019	161
12.5	Indeks Harga Implisit Produk Domestik Regional Bruto Menurut Lapangan Usaha di Kota Semarang (2010=100), 2016-2019/ Implicit Price Index of Gross Regional Domestic Product by Industry in Semarang Municipality (2010=100), 2016-2019	162

12.6	Laju Implisit Produk Domestik Regional Bruto Menurut Lapangan Usaha di Kota Semarang, 2016-2019/ <i>Implicit Growth Rate of Gross Regional Domestic Product by Industry in Semarang Municipality, 2016-2019</i>	163
13	Perbandingan Antar Kabupaten-Kota/Regency-Municipal Comparison	
13.1	Jumlah Penduduk Menurut Kabupaten/Kota di Provinsi Jawa Tengah (ribu), 2014-2018/ <i>Population by Regency / Municipality in Central Java Province (thousand), 2015-2019</i>	170
13.2	Laju Pertumbuhan Produk Domestik Regional Bruto Atas Dasar Harga Konstant 2010 Menurut Kabupaten/Kota di Provinsi Jawa Tengah (persen), 2015-2019/ <i>Growth Rate of Gross Regional Domestic Product at 2010 Constant Market Prices by Regency/ Municipality in Central Java Province (percent), 2015-2019</i>	171
13.3	Jumlah Penduduk Miskin Menurut Kabupaten/Kota di Provinsi Jawa Tengah (ribu), 2015 - 2019 <i>Number of Poor People by Regency/Municipality in Central Java Province (thousand), 2015- 2019</i>	172
13.4	Indeks Pembangunan Manusia Menurut Kabupaten/Kota di Provinsi Jawa Tengah (ribu), 2015-2019/ <i>Human Development Index by Regency/Municipality in Central Java Province (thousand), 2015-2019</i>	173
13.5	Persentase Penduduk Miskin Menurut Kabupaten/Kota di Provinsi Jawa Tengah, 2016-2019/ <i>Percentage of Poor People by Regency/Municipality in Central Java Province, 2016-2019</i>	174
13.6	Tingkat Pengangguran Terbuka dan tingkat Partisipasi Angkatan Kerja (TPAK) Menurut Kabupaten/Kota di Provinsi Jawa Tengah, 2017-2019/ <i>Unemployment Rate (UR) and Labor force Participation Rate (LFPR) by Regency/Municipality in Central Java Province, 2017-2019</i>	175
13.7	Jumlah Penduduk Berumur 15 Tahun ke Atas Menurut Kabupaten/Kota dan Jenis Kegiatan Selama Seminggu yang Lalu di Provinsi Jawa Tengah, 2019/ <i>Number of Population Aged 15 Years and over by Regency/Municipality and Type of Activity During Previous Week in Central Java Province, 2019</i>	176

DAFTAR GAMBAR/LIST OF FIGURES

halaman
page

1	Peta Wilayah Kota Semarang	vi
2	Info grafis bab I.....	3
3	Info grafis bab II.....	13
4	Info grafis bab III.....	25
5	Info grafis bab IV.....	37
6	Info grafis bab V.....	77
7	Info grafis bab VI.....	107
8	Info grafis bab VII.....	115
9	Info grafis bab VIII.....	121
10	Info grafis bab IX.....	131
11	Info grafis bab X.....	141
12	Info grafis bab XI.....	149
13	Info grafis bab XII.....	155
14	Info grafis bab XIII.....	167

PENJELASAN UMUM/EXPLANATORY NOTES

Tanda-tanda, satuan-satuan, dan lain-lainnya yang digunakan dalam publikasi ini adalah sebagai berikut:

Symbols, measurement units, and acronyms which are used in this publication, are as follows:

1. TANDA-TANDA/SYMBOLS

Data tidak tersedia/ <i>Data not available</i>	: ...
Tidak ada atau nol/ <i>Null or zero</i>	: —
Data dapat diabaikan/ <i>Data negligible</i>	: 0
Tanda decimal/ <i>Decimal point</i>	: ,
Data tidak dapat ditampilkan/ <i>Not applicable</i>	: NA
Angka perkiraan/ <i>Estimated figures</i>	: ^e
Angka sementara/ <i>Preliminary figures</i>	: x
Angka sangat sementara/ <i>Very preliminary figures</i>	: xx
Angka diperbaiki/ <i>Revised figures</i>	: r

2. SATUAN/UNITS

barel/ <i>barrel</i>	: 158,99 liter/ <i>litres</i> = 1/6,2898 m ³
hektar (ha)/ <i>hectare (ha)</i>	: 10 000 m ²
kilometer (km)/ <i>kilometres (km)</i>	: 1 000 meter/ <i>meters</i> (m)
knot/ <i>knot</i>	: 1,8523 km/jam (km/hour)
kuintal/ <i>quintal</i>	: 100 kg
KWh	: 1 000 Watt <i>hour</i>
MWh	: 1 000 KWh
liter (untuk beras)/ <i>litre (for rice)</i>	: 0,80 kg
ons/ <i>ounce</i>	: 28,31 gram/ <i>grams</i>
ton	: 1 000 kg

Satuan lain: buah, dus, butir, helai/lembar, kaleng, batang, pulsa, ton kilometer (ton-km), jam, menit, persen (%).

Other units: unit, pack, pieces, sheet, tin, pulse, ton-kilometres(ton-km), hour, minute, percent (%).

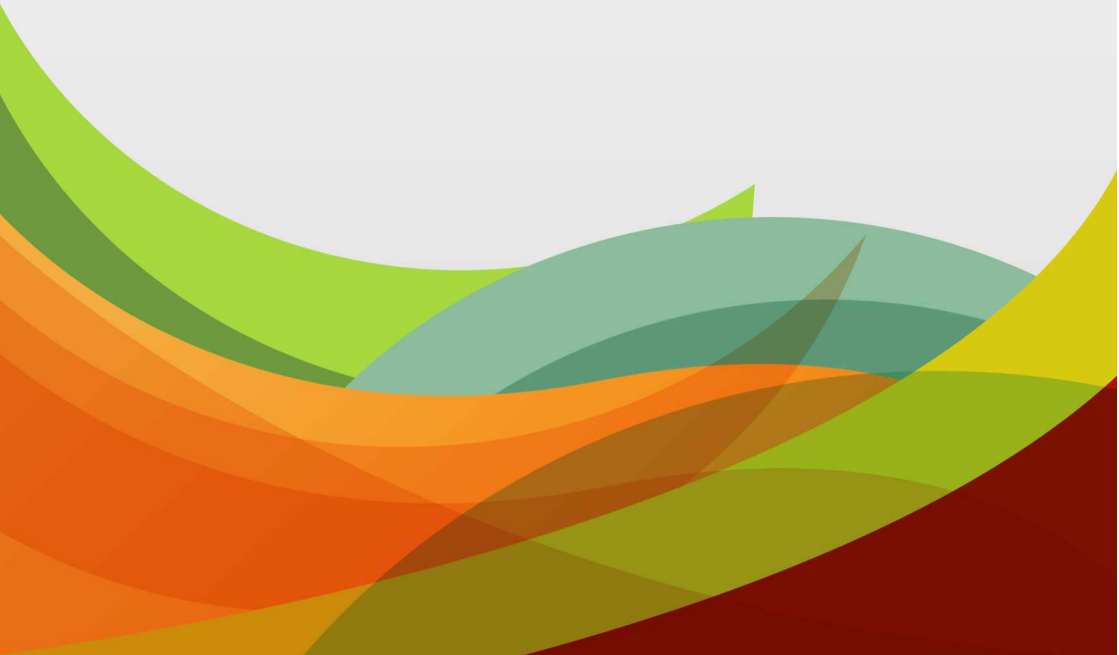
Perbedaan angka di belakang koma disebabkan oleh pembulatan angka.

The difference in decimal numbers is caused by rounding.



GEOGRAFI DAN IKLIM

GEOGRAPHY AND CLIMATE





**Rata-rata Curah Hujan di
Kota Semarang selama Tahun 2019/**

**Average Rainfall in
Semarang Municipality during 2019 :**

5,64 mm



LETAK GEOGRAFIS

Kota Semarang terletak antara garis 6°50' - 7°10' Lintang Selatan dan garis 109°35' - 110°50' Bujur Timur. Dibatasi sebelah Barat dengan Kabupaten Kendal, sebelah Timur dengan kabupaten Demak, sebelah Selatan dengan kabupaten Semarang dan sebelah Utara dibatasi oleh Laut Jawa dengan panjang garis pantai meliputi 13,6 Km. Ketinggian Kota Semarang terletak antara 0,75 sampai dengan 348,00 di atas garis pantai.

LUAS WILAYAH

Secara administratif, Kota Semarang terbagi atas 16 wilayah Kecamatan dan 177 Kelurahan. Luas wilayah Kota Semarang tercatat 373,70 Km². Luas yang ada, terdiri dari 39,56 Km² (10,59 %) tanah sawah dan 334,14 (89,41%) bukan lahan sawah. Menurut penggunaannya, luas tanah sawah terbesar merupakan tanah sawah tadah hujan (53,12 %), dan hanya sekitar 19,97 % nya saja yang dapat ditanami 2 (dua) kali.

Lahan kering sebagian besar digunakan untuk tanah pekarangan /tanah untuk bangunan dan halaman sekitar, yaitu sebesar 42,17 % dari total lahan bukan sawah.

GEOGRAPHICAL SITE

Kota Semarang lies between 6° 50' - 7°10' of south latitude and line 109°35' - 110°50' of east longitude. The west border is Kendal Regency, the east border is Demak Regency, the south border is Semarang Regency, and the north is Java Ocean with the length of 13,6 Km. The height of Kota Semarang lies between 0,75 - 348,00.

WIDTH

Administratively, Semarang Municipality comprises 16 sub districts and 177 villages. The width of Semarang Municipality is 373,70 Km². The existing width consists of 39,56 Km² (10,59 %) rice field and 334,14 (89,41 %) not rice field. Concerning with its use, the greatest width its rice field dependent on rain (53,12 %), that it's only 19,97 % of rice field with 2 (two) plantings.

Most of dry field is use as yards and housing, 42,17 % of the non-rice fields.

1.1 GEOGRAFI/*GEOGRAPHY*

Tabel 1.1.1 Luas Wilayah Menurut Kecamatan di Kota Semarang, 2019
Table 1.1.1 *Total Area by Subdistrict in Semarang Municipality, 2019*

	Kecamatan <i>Subdistrict</i>	Luas (km²) <i>Total Area (square.km)</i>	Persentase <i>Percentage</i>
	(1)	(2)	(3)
1	Mijen	57,55	15,40
2	Gunungpati	54,11	14,48
3	Banyumanik	25,69	6,87
4	Gajah Mungkur	9,07	2,43
5	Semarang Selatan	5,93	1,59
6	Candisari	6,54	1,75
7	Tembalang	44,20	11,83
8	Pedurungan	20,72	5,54
9	Genuk	27,39	7,33
10	Gayamsari	6,18	1,65
11	Semarang Timur	7,70	2,06
12	Semarang Utara	10,97	2,94
13	Semarang Tengah	6,14	1,64
14	Semarang Barat	21,74	5,82
15	Tugu	31,78	8,50
16	Ngaliyan	37,99	10,17
	Kota Semarang	373,70	100,00

Sumber: Dinas Pertanian Kota Semarang

Source: *Department of Agriculture of Semarang Municipality*

Tinggi Wilayah di Atas Permukaan Laut (DPL) Menurut Kecamatan di Kota Semarang, 2019
Altitude by Sub District in Semarang Municipality (meters), 2019

	Kecamatan Subdistrict	Ibukota Kecamatan Capital of Subdistrict	Tinggi/Height (meter)
	(1)	(2)	(3)
1	Mijen	Mijen	311,0
2	Gunungpati	Gunungpati	300,0
3	Banyumanik	Banyumanik	300,0
4	Gajah Mungkur	Gajahmungkur	150,0
5	Semarang Selatan	Lamper Kidul	6,0
6	Candisari	Jatingaleh	2,5
7	Tembalang	Tembalang	125,0
8	Pedurungan	Gemah	6,0
9	Genuk	Gebangsari	2,0
10	Gayamsari	Gayamsari	3,5
11	Semarang Timur	Rejosari	2,0
12	Semarang Utara	Panggung Lor	1,0
13	Semarang Tengah	Miroto	2,0
14	Semarang Barat	Karangayu	3,0
15	Tugu	Tugurejo	1,0
16	Ngaliyan	Ngaliyan	11,0

Sumber: Dinas Pertanian Kota Semarang

Source: *Department of Agriculture of Semarang Municipality*

Tabel 1.1.3 **Jarak dari Ibukota Kecamatan ke Ibukota di Kota Semarang (km), 2019**
Table 1.1.3 **Distance between Subdistrict Capital and City Capital in Semarang Municipality (km), 2019**

Kecamatan <i>Subdistrict</i>	Ibukota Kecamatan <i>Capital of Subdistrict</i>	Jarak ke Ibukota <i>Distance to Regency Capital</i>
(1)	(2)	(3)
1 Mijen	Mijen	20,0
2 Gunungpati	Gunungpati	17,0
3 Banyumanik	Banyumanik	10,0
4 Gajah Mungkur	Gajahmungkur	7,0
5 Semarang Selatan	Lamper Kidul	1,0
6 Candisari	Jatingaleh	9,0
7 Tembalang	Tembalang	15,0
8 Pedurungan	Gemah	8,0
9 Genuk	Gebangsari	7,0
10 Gayamsari	Gayamsari	5,0
11 Semarang Timur	Rejosari	2,5
12 Semarang Utara	Panggung lor	5,0
13 Semarang Tengah	Miroto	0,5
14 Semarang Barat	Karangayu	4,0
15 Tugu	Tugurejo	12,0
16 Ngaliyan	Ngaliyan	9,0

1.2 IKLIM/*CLIMATE*

Tabel 1.2.1 Rata-rata Suhu dan Kelembaban Udara Menurut Bulan di Kota Semarang, 2019
Table 1.2.1 *Average Temperature and Humidity Monthly in Semarang Municipality, 2019*

Bulan/ <i>Month</i>	Suhu Udara Temperature (°C)			Kelembaban Udara Humidity (%)		
	Maks <i>Max</i>	Min	Rata-rata <i>Average</i>	Maks <i>Max</i>	Min	Rata-rata <i>Average</i>
(1)	(2)	(3)	(4)	(5)	(6)	(7)
Januari/ <i>January</i>	30,5	24,4	27,0	-	-	83,29
Februari/ <i>February</i>	30,0	24,0	26,8	-	-	85,64
Maret/ <i>March</i>	30,7	24,7	27,5	-	-	83,26
April/ <i>April</i>	33,0	25,3	28,9	-	-	77,77
Mei/ <i>May</i>	32,7	25,7	29,2	-	-	75,16
Juni/ <i>June</i>	33,4	24,6	28,6	-	-	75,00
Juli/ <i>July</i>	33,3	23,2	27,6	-	-	71,65
Agustus/ <i>August</i>	33,8	22,7	27,6	-	-	69,03
September/ <i>September</i>	34,8	24,0	28,6	-	-	66,93
Oktober/ <i>October</i>	33,1	24,9	29,3	-	-	71,39
November/ <i>November</i>	32,4	25,1	28,7	-	-	79,47
Desember/ <i>December</i>	31,7	20,1	27,2	-	-	80,74

Sumber: Badan Meteorologi, Klimatologi dan Geofisika Kota Semarang

Source: *Meteorology Climatology and Geophysics Council of Semarang Municipality*

Tabel 1.2.2 Rata-Rata Tekanan Udara, Kecepatan Angin dan Penyinaran Matahari Menurut Bulan di Kota Semarang, 2019
Table 1.2.2 Average Atmospheric Pressure, Wind Velocity and Duration of Sunshine by Month in Semarang Municipality, 2019

Bulan/Month	Tekanan Udara Atmospheric Pressure (mb)	Kecepatan Angin/Wind Velocity (knot)	Penyinaran Matahari Duration of Sunshine (Hour)
(1)	(2)	(3)	(4)
Januari/January	-	3,19	3,28
Februari/February	-	3,07	4,23
Maret/March	-	2,52	4,61
April/April	-	2,33	6,53
Mei/May	-	3,10	6,64
Juni/June	-	2,37	6,76
Juli/July	-	2,74	7,55
Agustus/August	-	2,97	7,46
September/September	-	2,74	6,91
Oktober/October	-	2,97	7,55
November/November	-	2,73	5,52
Desember/December	-	1,68	4,04

Sumber: Badan Meteorologi, Klimatologi dan Geofisika Kota Semarang

Source: Meteorology Climatology and Geophysics Council of Semarang Municipality

2

PEMERINTAHAN

GOVERNMENT

Jumlah Pegawai Negeri Sipil di Kantor Pemerintah Kota Semarang Tahun

Number of Civil Servants in Semarang Municipality Government Offices, 2019

2018

10.661 orang/ *person*

2019

10.605 orang/ *person*



PEMBAGIAN WILAYAH ADMINISTRASI

Kota Semarang dengan luas wilayah sebesar 373,67 km² terdiri dari 16 kecamatan dan 177 kelurahan. Kecamatan yang paling luas wilayahnya adalah kecamatan Mijen (57,55 km²), diikuti oleh kecamatan Gunungpati dengan luas wilayahnya sebesar 54,11 km², sedangkan kecamatan yang terkecil wilayahnya adalah kecamatan Semarang Selatan (5,93 km²).

DIVISION OF ADMINISTRATION REGION

Semarang Municipality with the width of 373,67 km² comprises 16 sub districts and 177 villages. The widest sub district is Mijen (57,55 km²), followed by Gunungpati with 54,11 km², while the smallest sub district is Semarang Selatan (5,93 km²).

2.1 WILAYAH ADMINISTRATIF/ADMINISTRATIVE AREA

Tabel 2.1.1 Jumlah Desa/Kelurahan Menurut Kecamatan di Kota Semarang, 2019
Table *Number of Villages by Subdistrict in Semarang Municipality, 2019*

Kecamatan Subdistrict	Desa/Village	Kelurahan/Village
(1)	(2)	(3)
1 Mijen	0	14
2 Gunungpati	0	16
3 Banyumanik	0	11
4 Gajah Mungkur	0	8
5 Semarang Selatan	0	10
6 Candisari	0	7
7 Tembalang	0	12
8 Pedurungan	0	12
9 Genuk	0	13
10 Gayamsari	0	7
11 Semarang Timur	0	10
12 Semarang Utara	0	9
13 Semarang Tengah	0	15
14 Semarang Barat	0	16
15 Tugu	0	7
16 Ngaliyan	0	10
Kota Semarang	0	177

Sumber: Monografi Kota Semarang

2.2 DEWAN PERWAKILAN RAKYAT DAERAH

THE REGIONAL HOUSE OF REPRESENTATIVE

Jumlah Anggota Dewan Perwakilan Rakyat Daerah Menurut
Partai Politik dan Jenis Kelamin di Kota Semarang, 2019

Tabel

Table 2.2.1 *Number of Members of The Regional House of Representatives by Political Parties and Sex in Semarang Municipality, 2019*

Partai Politik <i>Political Parties</i>	Jenis Kelamin/Sex		Jumlah <i>Total</i>
	Laki-Laki <i>Male</i>	Perempuan <i>Female</i>	
(1)	(2)	(3)	(4)
1. PDI Perjuangan	13	6	19
2. Golkar	3	-	3
3. Gerindra	6	-	6
4. Demokrat	4	2	6
5. PKS	6	-	6
6. PAN	1	1	2
7. PPP	1	1	2
8. Nasdem	2	0	2
9. PKB	4	0	4
Kota Semarang	40	10	50

Sumber: Sekretariat DPRD Kota Semarang

Source: *Regional People's Representative Assembly of Semarang Municipality*

2.3 PEGAWAI NEGERI SIPIL/*CIVIL SERVANTS*

Jumlah Pegawai Negeri Sipil Menurut Jabatan dan Jenis Kelamin di Kota Semarang, 2018
Table 2.3.1 *Number of Civil Servants by Occupation and Sex in Semarang Municipality, 2018*

Jabatan Occupation	Jenis Kelamin/ <i>Sex</i>		Jumlah <i>Total</i>
	Laki-Laki <i>Male</i>	Perempuan <i>Female</i>	
(1)	(2)	(3)	(4)
Fungsional Tertentu <i>Specific Fungtional</i>			5 856
Fungsional Umum <i>Staf general/Fungtional</i>			2 941
Struktural <i>Structural</i>			1 864
Eselon VI/ 5th Echelon			-
Eselon IV/ 4th Echelon			1 621
Eselon III/ 3rd Echelon			208
Eselon II/ 2nd Echelon			35
Eselon I/ 1st Echelon			-
Sub Jumlah/Sub Total			10 661

Sumber: Badan Kepegawaian Daerah Kota Semarang

Source: *Regional Government Employee Board of Semarang Municipality*

Tabel 2.3.2 Jumlah Pegawai Negeri Sipil Menurut Jabatan dan Jenis Kelamin di Kota Semarang, 2019
Table 2.3.2 *Number of Civil Servants by Occupation and Sex in Semarang Municipality, 2019*

Jabatan	Occupation	Jenis Kelamin/Sex		Jumlah Total
		Laki-Laki Male	Perempuan Female	
(1)		(2)	(3)	(4)
Fungsional Tertentu <i>Specific Fungtional</i>				5 799
Fungsional Umum <i>Staf general/Fungtional</i>				2 960
Struktural <i>Structural</i>				1 846
Eselon VI/ 5th Echelon				-
Eselon IV/ 4th Echelon		852	736	1 588
Eselon III/ 3rd Echelon		153	64	217
Eselon II/ 2nd Echelon		34	7	41
Eselon I/ 1st Echelon		-	-	-
Sub Jumlah/Sub Total				10 605

Sumber: Badan Kepegawaian Daerah Kota Semarang

Source: *Regional Government Employee Board of Semarang Municipality*

Jumlah Pegawai Negeri Sipil Menurut Tingkat Pendidikan dan Jenis Kelamin Desember, 2018
Tabel 2.3.3 Number of Civil Servants by Educational and Sex in Semarang Municipality, 2018

Jabatan Occupation	Jenis Kelamin/Sex		Jumlah Total
	Laki-Laki Male	Perempuan Female	
(1)	(2)	(3)	(4)
Sampai dengan SD <i>Up to Primary School</i>			112
SMP/Sederajat <i>Junior High School</i>			220
SMA/Sederajat <i>Senior High School</i>			2 132
Diploma I, II <i>Diploma I, II</i>			943
Diploma III/ Sarjana Muda Diploma III/ Bachelor			889
Tingkat Sarjana/Doktor/Ph.d <i>University Graduates</i>			6 365
Sub Jumlah/Sub Total			10 661

Sumber: Badan Kepegawaian Daerah Kota Semarang

Source: Regional Government Employee Board of Semarang Municipality

Tabel 2.3.4 Jumlah Pegawai Negeri Sipil Menurut Tingkat Pendidikan dan Jenis Kelamin Desember, 2019
Table 2.3.4 *Number of Civil Servants by Educational and Sex in Semarang Municipality, 2019*

Jabatan Occupation	Jenis Kelamin/Sex		Jumlah Total
	Laki-Laki Male	Perempuan Female	
(1)	(2)	(3)	(4)
Sampai dengan SD <i>Up to Primary School</i>			95
SMP/Sederajat <i>Junior High School</i>			187
SMA/Sederajat <i>Senior High School</i>			1 946
Diploma I, II <i>Diploma I, II</i>			664
Diploma III/ Sarjana Muda Diploma III/ Bachelor			941
Tingkat Sarjana/Doktor/Ph.d <i>University Graduates</i>			6 772
Sub Jumlah/Sub Total			10 605

Sumber: Badan Kepegawaian Daerah Kota Semarang

Source: *Regional Government Employee Board of Semarang Municipality*

3

PENDUDUK DAN KETENAGAKERJAAN

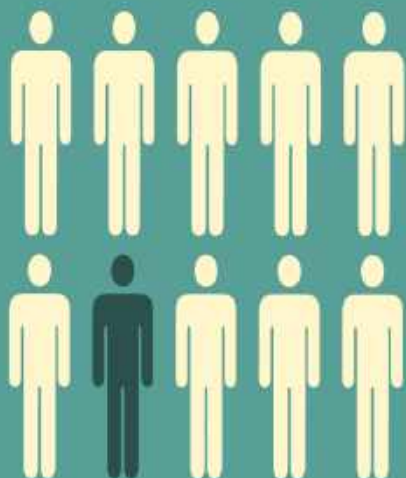
*POPULATION AND
EMPLOYMENT*



**Jumlah Angkatan Kerja
di Kota Semarang 2019**

*Amount of Labor Force
in Semarang Municipality, 2019*

951.135 jiwa/ person



**Jumlah Penduduk
di Kota Semarang**

*Total Population
Semarang Municipality,
2019*

1.814.110 Jiwa/Person

PENDUDUK

Berdasarkan hasil perhitungan proyeksi penduduk tahun 2019, jumlah penduduk Kota Semarang tercatat sebesar 1.814.110 jiwa

Kepadatan penduduk cenderung naik seiring dengan kenaikan jumlah penduduk. Di sisi lain, penyebaran penduduk di masing-masing kecamatan belum merata. Di wilayah Kota Semarang, tercatat kecamatan Gayamsari sebagai wilayah terpadat (13.436 penduduk per km²), sedangkan kecamatan Tugu merupakan wilayah yang kepadatannya paling rendah (1.049 penduduk per km²).

KETENAGAKERJAAN

Sejalan dengan laju perkembangan dan pertumbuhan penduduk, untuk sektor tenaga kerja ini diprioritaskan pada penciptaan perluasan dan pemerataan kesempatan kerja serta perlindungan tenaga kerja.

Menurut BPS, penduduk usia kerja didefinisikan sebagai penduduk berumur 10 tahun ke atas dan dibedakan sebagai Angkatan Kerja dan Bukan Angkatan Kerja.

Angkatan Kerja adalah penduduk yang bekerja dan yang sedang mencari pekerjaan. Disisi lain, bukan Angkatan Kerja, yaitu mereka yang kegiatan utamanya mengurus rumah tangga, sekolah atau mereka yang tidak mampu melakukan kegiatan karena usia tua atau alasan fisik (cacat).

POPULATION

Based on population projection in 2019, the population in Semarang Municipality was 1.814.110

Density tended to be high together with the increase of population. In other side, the spread in each district has not evenly spread. In Semarang Municipality, Gayamsari sub district is the most dense-populated area (13.436 people in km²), while Tugu sub district is the lowest one (1.0349people in km²).

LABOR AFFAIRS

Together with the development and population rate, for this labor sector, the priority is to create an expansion and distribution of job opportunities, as well as protection to labor.

According to BPS, population in working age is defined 10 years up and classified into Labor Force and Non-Labor Force

Work Force is those who are readily involved in an economical activity. They who are accepted in a working market are categorized in a work, whereas they who are not accepted in a working market are categorized as non-work force, that is, those who manage household activities, attend a school, or can do nothing because their old ages or physical defect.

3.1 KEPENDUDUKAN/POPULATION

Penduduk, Laju Pertumbuhan per tahun, Distribusi, Kepadatan Penduduk dan Rasio Jenis Kelamin Menurut

Tabel 3.1.1 Kecamatan di Kota Semarang, 2019
Table *Population, Growth Rate, Percentage Distribution, Population Density, and Population Sex Ratio by Subdistrict in Semarang Municipality, 2019*

Kecamatan Subdistrict	Penduduk (Ribu) <i>Population (Thousand)</i>	Laju Pertumbuhan Penduduk Annual Population Growth Rate (%)
(1)	(2)	(3)
1 Mijen	76 037	1,567
2 Gunungpati	118 760	1,567
3 Banyumanik	164 953	1,567
4 Gajah Mungkur	60 679	1,567
5 Semarang Selatan	70 522	1,568
6 Candisari	76 857	1,567
7 Tembalang	209 504	1,567
8 Pedurungan	214 689	1,567
9 Genuk	119 010	1,567
10 Gayamsari	83 036	1,567
11 Semarang Timur	75 762	1,570
12 Semarang Utara	119 647	1,568
13 Semarang Tengah	61 102	1,569
14 Semarang Barat	165 048	1,567
15 Tugu	33 333	1,569
16 Ngaliyan	165 171	1,567
Kota Semarang	1 814 110	1,57

Sumber: Proyeksi Penduduk Kota Semarang 2010–2020
 Source: *Semarang City Population Projection 2010–2020*

Lanjutan Tabel/ Continued Table 3.1.1

Kecamatan Subdistrict	Persentase Penduduk Percentage of Total Population	Kepadatan Penduduk Population Density
(1)	(2)	(3)
1 Mijen	4,19	1.321
2 Gunungpati	6,55	2.195
3 Banyumanik	9,09	6.421
4 Gajah Mungkur	3,34	6.690
5 Semarang Selatan	3,89	11.892
6 Candisari	4,24	11.752
7 Tembalang	11,55	4.740
8 Pedurungan	11,83	10.361
9 Genuk	6,56	4.345
10 Gayamsari	4,57	13.436
11 Semarang Timur	4,18	9.839
12 Semarang Utara	6,60	10.907
13 Semarang Tengah	3,37	9.951
14 Semarang Barat	9,10	7.592
15 Tugu	1,84	1.049
16 Ngaliyan	9,10	4.348
Kota Semarang	100,00	4.854

Sumber: Proyeksi Penduduk Kota Semarang 2010–2020

Source: Semarang City Population Projection 2010–2020

Lanjutan Tabel/ Continued Table 3.1.1

	Kecamatan Subdistrict	Rasio Jenis Kelamin Population Sex Ratio
	(1)	(2)
1	Mijen	100
2	Gunungpati	99
3	Banyumanik	96
4	Gajah Mungkur	99
5	Semarang Selatan	90
6	Candisari	96
7	Tembalang	98
8	Pedurungan	98
9	Genuk	100
10	Gayamsari	98
11	Semarang Timur	86
12	Semarang Utara	95
13	Semarang Tengah	86
14	Semarang Barat	95
15	Tugu	100
16	Ngaliyan	97
	Kota Semarang	96,00

Sumber: Proyeksi Penduduk Kota Semarang 2010–2020

Source: Semarang City Population Projection 2010–2020

3.2 KETENAGAKERJAAN/EMPLOYMENT

Jumlah Penduduk Berumur 15 Tahun Ke atas Menurut Jenis Kegiatan Selama Seminggu yang Lalu dan Jenis Kelamin di Kota

Tabel 3.2.1 Semarang, 2019

Table Population Aged 15 Years and Over by Type of Activity During The Previous Week and Sex in Semarang Municipality, 2019

Kegiatan Utama <i>Main Activity</i>	Jenis Kelamin/Sex		
	Laki-laki <i>Male</i>	Perempuan <i>Female</i>	Jumlah <i>Total</i>
(1)	(2)	(3)	(4)
Angkatan Kerja/Economically Active	528 805	422 330	951 135
Bekerja/ <i>Working</i>	507 008	400 929	907 937
Pengangguran Terbuka/ <i>Unemployment</i>	21 797	21 401	43 198
Bukan Angkatan Kerja Economically Inactive	164 609	316 150	480 759
Sekolah/ <i>Attending School</i>	83 288	91 591	174 879
Mengurus Rumah Tangga/ <i>Housekeeping</i>	38 973	206 128	245 101
Lainnya/ <i>Others</i>	42 348	18 431	60 779
Jumlah/Total	693 414	738 480	1 431 894
Tingkat Partisipasi Angkatan Kerja Economically Active Participation Rate	77,79	54,09	65,56
Tingkat Pengangguran Terbuka/ Unemployment Rate	6,84	3,20	5,29

Sumber: Survei Angkatan Kerja Nasional Agustus
Source: August National Labor Force Survey

Jumlah Penduduk Berumur 15 Tahun Ke Atas Menurut Pendidikan Tertinggi yang Ditamatkan dan Jenis Kegiatan Selama Seminggu yang Lalu di Kota Semarang, 2019
Table 3.2.2 *Population Aged 15 Years and Over by Educational Attainment and Type of Activity During The Previous Week in Semarang Municipality, 2019*

Pendidikan Tertinggi yang Ditamatkan <i>Educational Attainment</i>	Angkatan Kerja/ <i>Economically Active</i>			Persentase Bekerja Terhadap Angkatan Kerja
	Bekerja <i>Working</i>	Pengangguran Terbuka <i>Unemployment</i>	Jumlah Total	
(1)	(2)	(3)	(4)	(5)
? Sekolah Dasar (SD)/? Primary School	163 816	3 408	167 224	97,96
Sekolah Menengah Pertama/ <i>Junior High School</i>	122 835	5 415	128 250	95,78
Sekolah Menengah Atas/ <i>Senior High School</i>	374 171	24 550	398 721	93,84
Universitas/University	247 115	9 825	256 940	96,18
Jumlah/Total	907 937	43 198	951 135	95,51

Sumber: Survei Angkatan Kerja Nasional Agustus
 Source: August National Labor Force Survey

Lanjutan Tabel/Continued Table 3.2.2

Pendidikan Tertinggi yang Ditamatkan <i>Educational Attainment</i>	Bukan Angkatan Kerja <i>Not Economically Active</i>	Jumlah <i>Total</i>	Persentase Angkatan Kerja terhadap Penduduk Usia Kerja <i>Percentage of Economically Active to Working Age Population</i>
(1)	(2)	(4)	(5)
? Sekolah Dasar (SD)? Primary School	90 663	257 887	64.84
Sekolah Menengah Pertama/ <i>Junior High</i>	120 523	248 773	51.55
Sekolah Menengah Atas/ <i>Senior High School</i>	202 293	601 014	66.34
Universitas/ <i>University</i>	67 280	324 220	79.25
Jumlah/<i>Total</i>	480 759	1 431 894	66.42

Sumber: Survei Angkatan Kerja Nasional Agustus
Source: August National Labor Force Survey

Tabel 3.2.3 **Penduduk Berumur 15 Tahun Ke Atas yang Bekerja Selama Seminggu yang Lalu Menurut Status Pekerjaan Utama dan Jenis Kelamin di Kota Semarang, 2019**
Table 3.2.3 **Population 15 Years of Age and Over who Worked During The Previous Week by Main Employment Status and Sex in Semarang Municipality, 2019**

Status Pekerjaan Utama Main Employment Status	Laki-laki Male	Perempuan Female	Jumlah Total
(1)	(2)	(3)	(4)
Berusaha sendiri <i>Own account worker</i>	79 752	65 064	144 816
Berusaha dibantu buruh tidak tetap/buruh tidak dibayar <i>Employer assisted by temporary worker/unpaid worker</i>	36 764	29 787	66 551
Berusaha dibantu buruh tetap/buruh dibayar <i>Employer assisted by permanent worker/paid worker</i>	18 791	9 883	28 674
Buruh/Karyawan/Pegawai/ <i>Empl oyee</i>	334 075	265 530	599 605
Pekerja bebas <i>Casual worker</i>	24 307	8 313	32 620
Pekerja keluarga/tak dibayar <i>Family worker/unpaid worker</i>	13 319	22 352	35 671
Jumlah/Total	507 008	400 929	907 937

Sumber: Survei Angkatan Kerja Nasional Agustus

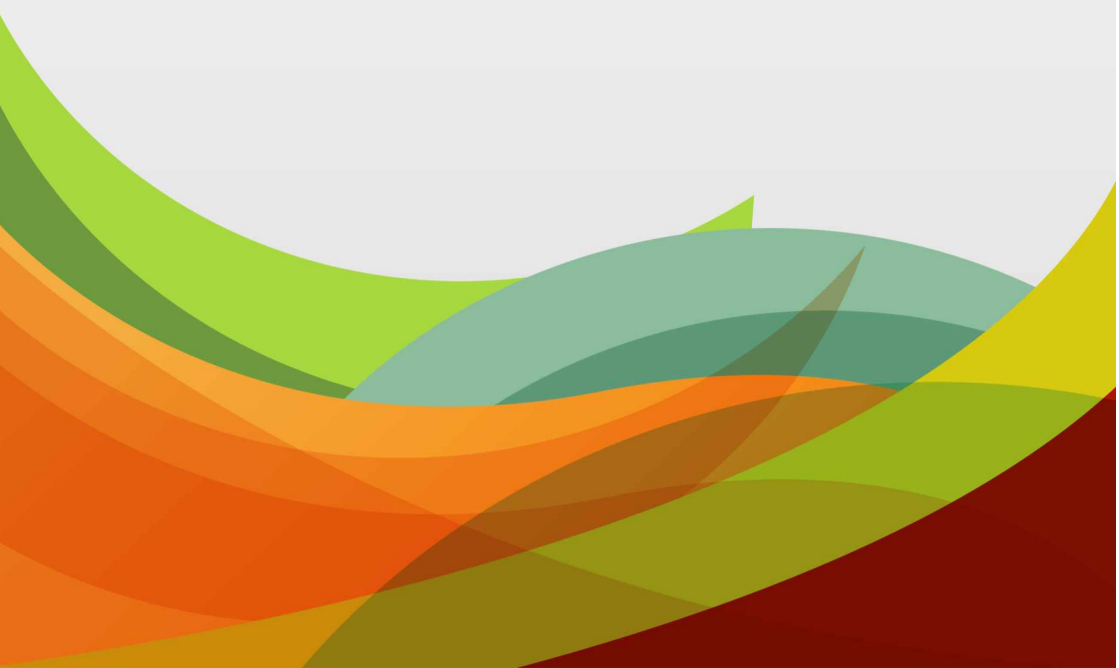
Source: August National Labor Force Survey



SOSIAL



SOCIAL



**Jumlah Unit Sekolah dan Siswa
di Kota Semarang, 2019**

*Number of school and students
In Semarang municipality, 2019*

Jumlah Unit Sekolah
SD
506 unit

Jumlah Unit Sekolah
SMA/SMK
165 unit

Jumlah Unit Sekolah
SMP
188 unit

Jumlah Siswa
SD
138.036

Jumlah Siswa
SMA/SMK
69.291

Jumlah Siswa
SMP
64.201

PENDIDIKAN

Pembangunan pada sektor Pendidikan bertujuan untuk meningkatkan kualitas manusia Indonesia yang cerdas dan terampil yang diikuti rasa percaya diri sendiri serta sikap dan perilaku inovatif, disamping itu merupakan proses budaya untuk meningkatkan harkat dan martabat manusia yang berlangsung seumur hidup dan di dalam lingkungan keluarga, sekolah dan masyarakat.

Perkembangan tingkat partisipasi sekolah haruslah diimbangi dengan penyediaan sarana fisik pendidikan maupun tenaga guru yang memadai. Tabel 4.1.1 sampai dengan tabel 4.1.9 menyajikan gambaran yang jelas mengenai jumlah sekolah, murid dan guru selama tahun 2019 untuk seluruh tingkat pendidikan dari TK hingga Perguruan Tinggi.

Pembangunan budaya diupayakan untuk pembinaan, pengembangan dan kelestarian budaya daerah sebagai budaya integral nasional. Kelompok-kelompok seni budaya, termasuk budaya tradisional terus dimotivasi dan didorong semangatnya untuk menekuni seni yang diminatinya, dengan menonjolkan pengembangan kreasi dalam rangka memenuhi keinginan masyarakat yang haus akan inovasi.

Bahkan Pemerintah Daerah Kota Semarang telah memberikan suatu tempat, yaitu Taman Raden Saleh kota Semarang, dimana di sana tersedia berbagai fasilitas, seperti panggung tertutup, sanggar terbuka dan lain-lain.

EDUCATION

The development in educational sector is to develop the quality of Indonesian ready, skilled, self-confidence, and innovative. Moreover, it is a cultural process to develop human's standart in family, school and society.

The development of participation rate of school should be accompanied with the supply of educational physical tools and qualified educators. Table 4.1.1-4.1.9 shows an obvious figure on the number of school, classroom, student, teachers in 2019 from Pre-elementary school to High School.

The cultural development is to training, improving and preservation of local cultures as a national integral culture. Cultural groups, including traditional culture is continuously motivated and supported to keep their arts in exist, in meeting the Demand of society which is eager to get a new innovation.

Even the Local Government of Kota Sema- rang provided a location, that is, Raden Saleh Park. Where there are several facilities available, such as a indoor stage, open stage, etc.

KESEHATAN

Perbaikan kesehatan masyarakat harus terus ditingkatkan dengan cara pencegahan dan pemberantasan penyakit menular, pembinaan kesehatan lingkungan pemukiman, penyediaan dan pengawasan air bersih, penyuluhan kesehatan masyarakat dan pelayanan kesehatan ibu dan anak serta pemulihan kesehatan.

HEALTH

Improvement of society's health should be continuously by preventing and destroying endemic disease, training on healthy environment, providing and controlling fresh water, and informing about health of mother and children as well as rehabilitation.

4.1 PENDIDIKAN/*EDUCATION*

Jumlah Sekolah, Guru, dan Murid Taman Kanak-Kanak (TK) di Bawah Kementerian Pendidikan dan Kebudayaan Menurut Kecamatan di Kota Semarang, 2019/2020

Tabel 4.1.1 *Number of Schools, Teachers, and Pupils in Kindergarten Under The Ministry of Education and Culture by Subdistrict in Semarang Municipality, 2019/2020*

Kecamatan <i>Subdistrict</i>	Sekolah/ <i>School</i>		
	Negeri/ <i>Public</i>	Swasta/ <i>Private</i>	Jumlah/ <i>Total</i>
(1)	(2)	(3)	(4)
Mijen	1	41	42
Gunungpati	1	33	34
Banyumanik	1	57	58
Gajah Mungkur	2	33	35
Semarang Selatan	-	36	36
Candisari	-	35	35
Tembalang	1	64	65
Pedurungan	-	79	79
Genuk	1	34	35
Gayamsari	-	27	27
Semarang Timur	-	39	39
Semarang Utara	-	40	40
Semarang Tengah	-	36	36
Semarang Barat	-	63	63
Tugu	-	8	8
Ngaliyan	-	49	49
Kota Semarang	7	674	681

Sumber/Source: Kementerian Pendidikan dan Kebudayaan, data semester ganjil 2019/ Ministry of Educations and Culture, 2019 odd semester data

Lanjutan Tabel/Continued Table 4.1.1

Kecamatan Subdistrict	Guru/Teachers		
	Negeri/Public	Swasta/Private	Jumlah/Total
(1)	(2)	(3)	(4)
Mijen	5	155	160
Gunungpati	5	101	106
Banyumanik	5	292	297
Gajah Mungkur	20	128	148
Semarang Selatan	-	152	152
Candisari	-	144	144
Tembalang	10	233	243
Pedurungan	-	319	319
Genuk	3	115	118
Gayamsari	-	80	80
Semarang Timur	-	125	125
Semarang Utara	-	122	122
Semarang Tengah	-	149	149
Semarang Barat	-	255	255
Tugu	-	40	40
Ngaliyan	-	213	213
Kota Semarang	48	2 623	2 671

Sumber/Source: Kementerian Pendidikan dan Kebudayaan, data semester ganjil 2019/ Ministry of Educations and Culture, 2019 odd semester data

Lanjutan Tabel/Continued Table 4.1.1

Kecamatan Subdistrict	Murid/Student		
	Negeri/Public	Swasta/Private	Jumlah/Total
(1)	(2)	(3)	(4)
Mijen	40	1 792	1 832
Gunungpati	39	1 381	1 420
Banyumanik	40	3 301	3 341
Gajah Mungkur	237	1 599	1 836
Semarang Selatan	-	1 678	1 678
Candisari	-	1 738	1 738
Tembalang	118	3 260	3 378
Pedurungan	-	4 622	4 622
Genuk	40	1 881	1 921
Gayamsari	-	1 367	1 367
Semarang Timur	-	1 907	1 907
Semarang Utara	-	2 331	2 331
Semarang Tengah	-	1 531	1 531
Semarang Barat	-	3 412	3 412
Tugu	-	577	577
Ngaliyan	-	2 501	2 501
Kota Semarang	514	34 878	35 392

Sumber/Source: Kementerian Pendidikan dan Kebudayaan, data semester ganjil 2019/ Ministry of Educations and Culture, 2019 odd semester data

Jumlah Sekolah, Guru, dan Murid Raudhatul Athfal (RA) di
Bawah Kementerian Agama Menurut Kecamatan di Kota
Semarang, 2019/2020

Tabel
Table

4.1.2

*Number of Schools, Teachers, and Pupils in Raudhatul Athfal
(RA) Under The Ministry of Religious by Subdistrict in Semarang
Municipality, 2019/2020*

Kecamatan Subdistrict	Sekolah Schools	Guru Teachers	Murid Pupils
(1)	(2)	(3)	(4)
Mijen	10	45	564
Gunungpati	14	49	835
Banyumanik	9	44	601
Gajah Mungkur	2	6	59
Semarang Selatan	3	16	149
Candisari	3	15	262
Tembalang	12	59	995
Pedurungan	18	77	1 103
Genuk	17	80	1 385
Gayamsari	5	11	255
Semarang Timur	4	10	130
Semarang Utara	6	25	306
Semarang Tengah	1	3	11
Semarang Barat	8	32	529
Tugu	7	20	327
Ngaliyan	14	99	1 289
Kota Semarang	133	591	8 800

Sumber/Source: Kementerian Pendidikan dan Kebudayaan, data semester ganjil 2019/ Ministry of Educations and Culture, 2019 odd semester data

Tabel
Table

4.1.3

Jumlah Sekolah, Guru, dan Murid Sekolah Dasar (SD) di Bawah Kementerian Pendidikan dan Kebudayaan Menurut Kecamatan di Kota Semarang, 2019/2020
Number of Schools, Teachers, and Pupils in Primary Schools Under The Ministry of Education and Culture by Subdistrict in Semarang Municipality, 2019/2020

Kecamatan Subdistrict	Sekolah/School		
	Negeri/Public	Swasta/Private	Jumlah/Total
(1)	(2)	(3)	(4)
Mijen	24	7	31
Gunungpati	33	5	38
Banyumanik	31	13	44
Gajah Mungkur	14	7	21
Semarang Selatan	14	16	30
Candisari	17	10	27
Tembalang	21	13	34
Pedurungan	32	16	48
Genuk	17	7	24
Gayamsari	16	5	21
Semarang Timur	14	14	28
Semarang Utara	13	19	32
Semarang Tengah	13	21	34
Semarang Barat	27	18	45
Tugu	13	1	14
Ngaliyan	28	7	35
Kota Semarang	327	179	506

Sumber/Source: Kementerian Pendidikan dan Kebudayaan, data semester ganjil 2019/ Ministry of Educations and Culture, 2019 odd semester data

Lanjutan Tabel/Continued Table 4.1.3

Kecamatan Subdistrict	Guru/Teachers		
	Negeri/Public	Swasta/Private	Jumlah/Total
(1)	(2)	(3)	(4)
Mijen	254	164	418
Gunungpati	304	40	344
Banyumanik	404	246	650
Gajah Mungkur	199	104	303
Semarang Selatan	197	188	385
Candisari	276	117	393
Tembalang	371	175	546
Pedurungan	411	265	676
Genuk	245	115	360
Gayamsari	231	50	281
Semarang Timur	239	177	416
Semarang Utara	191	171	362
Semarang Tengah	174	278	452
Semarang Barat	431	354	785
Tugu	127	6	133
Ngaliyan	368	100	468
Kota Semarang	4 422	2 550	6 972

Sumber/Source: Kementerian Pendidikan dan Kebudayaan, data semester ganjil 2019/ Ministry of Educations and Culture, 2019 odd semester data

Lanjutan Tabel/Continued Table 4.1.3

Kecamatan Subdistrict	Murid/Student		
	Negeri/Public	Swasta/Private	Jumlah/Total
(1)	(2)	(3)	(4)
Mijen	5 336	3 256	8 592
Gunungpati	4 993	554	5 547
Banyumanik	8 609	4 743	13 352
Gajah Mungkur	3 985	2 012	5 997
Semarang Selatan	4 107	3 689	7 796
Candisari	5 144	2 084	7 228
Tembalang	8 141	3 114	11 255
Pedurungan	9 124	5 401	14 525
Genuk	5 891	2 491	8 382
Gayamsari	4 974	990	5 964
Semarang Timur	4 902	2 762	7 664
Semarang Utara	4 069	3 324	7 393
Semarang Tengah	3 674	4 182	7 856
Semarang Barat	8 888	5 472	14 360
Tugu	2 306	64	2 370
Ngaliyan	7 929	1 826	9 755
Kota Semarang	92 072	45 964	138 036

Sumber/Source: Kementerian Pendidikan dan Kebudayaan, data semester ganjil 2019/ Ministry of Educations and Culture, 2019 odd semester data

Jumlah Sekolah, Guru, dan Murid Madrasah Ibtidaiyah (MI) di Bawah Kementerian Agama Menurut Kecamatan di Kota Semarang, 2019/2020

Tabel 4.1.4

Table *Number of Schools, Teachers, and Pupils in Madrasah Ibtidaiyah (MI) Under The Ministry of Religious Affairs by Subdistrict in Semarang Municipality, 2019/2020*

Kecamatan Subdistrict	Sekolah/School		
	Negeri/Public	Swasta/Private	Jumlah/Total
(1)	(2)	(3)	(4)
Mijen	-	4	4
Gunungpati	1	13	14
Banyumanik	-	1	1
Gajah Mungkur	-	-	-
Semarang Selatan	-	1	1
Candisari	-	-	-
Tembalang	-	13	13
Pedurungan	-	14	14
Genuk	-	11	11
Gayamsari	-	1	1
Semarang Timur	-	4	4
Semarang Utara	-	3	3
Semarang Tengah	-	1	1
Semarang Barat	-	4	4
Tugu	-	9	9
Ngaliyan	-	8	8
Kota Semarang	1	88	89

Sumber/Source: Kementerian Pendidikan dan Kebudayaan, data semester ganjil 2019/ Ministry of Educations and Culture, 2019 odd semester data

Lanjutan Tabel/Continued Table 4.1.4

Kecamatan Subdistrict	Guru/Teachers		
	Negeri/Public	Swasta/Private	Jumlah/Total
(1)	(2)	(3)	(4)
Mijen	-	32	32
Gunungpati	24	113	137
Banyumanik	-	7	7
Gajah Mungkur	-	-	-
Semarang Selatan	-	27	27
Candisari	-	-	-
Tembalang	-	153	153
Pedurungan	-	123	123
Genuk	-	101	101
Gayamsari	-	12	12
Semarang Timur	-	29	29
Semarang Utara	-	24	24
Semarang Tengah	-	24	24
Semarang Barat	-	36	36
Tugu	-	102	102
Ngaliyan	-	74	74
Kota Semarang	24	859	883

Sumber/Source: Kementerian Pendidikan dan Kebudayaan, data semester ganjil 2019/ Ministry of Educations and Culture, 2019 odd semester data

Lanjutan Tabel/Continued Table 4.1.4

Kecamatan Subdistrict	Murid/Student		
	Negeri/Public	Swasta/Private	Jumlah/Total
(1)	(2)	(3)	(4)
Mijen	-	646	646
Gunungpati	492	1 416	1 908
Banyumanik	-	54	54
Gajah Mungkur	-	-	-
Semarang Selatan	-	261	261
Candisari	-	-	-
Tembalang	-	3 752	3 752
Pedurungan	-	2 441	2 441
Genuk	-	2 288	2 288
Gayamsari	-	171	171
Semarang Timur	-	194	194
Semarang Utara	-	332	332
Semarang Tengah	-	287	287
Semarang Barat	-	529	529
Tugu	-	1 450	1 450
Ngaliyan	-	1 740	1 740
Kota Semarang	492	15 747	16 239

Sumber/Source: Kementerian Pendidikan dan Kebudayaan, data semester ganjil 2019/ Ministry of Educations and Culture, 2019 odd semester data

Jumlah Sekolah, Guru, dan Murid Sekolah Menengah Pertama (SMP) di Bawah Kementerian Pendidikan dan Kebudayaan Menurut Kecamatan di Kota Semarang, 2019/2020

Tabel 4.1.5

Table *Number of Schools, Teachers, and Pupils in Junior High Schools Under The Ministry of Education and Culture by Subdistrict in Semarang Municipality, 2019/2020*

Kecamatan Subdistrict	Sekolah/School		
	Negeri/Public	Swasta/Private	Jumlah/Total
(1)	(2)	(3)	(4)
Mijen	3	8	11
Gunungpati	3	9	12
Banyumanik	4	13	17
Gajah Mungkur	2	6	8
Semarang Selatan	4	7	11
Candisari	2	8	10
Tembalang	4	11	15
Pedurungan	4	12	16
Genuk	3	6	9
Gayamsari	1	8	9
Semarang Timur	2	9	11
Semarang Utara	1	7	8
Semarang Tengah	5	15	20
Semarang Barat	4	15	19
Tugu	1	4	5
Ngaliyan	2	5	7
Kota Semarang	45	143	188

Sumber/Source: Kementerian Pendidikan dan Kebudayaan, data semester ganjil 2019/ Ministry of Educations and Culture, 2019 odd semester data

Lanjutan Tabel/Continued Table 4.1.5

Kecamatan Subdistrict	Guru/Teachers		
	Negeri/Public	Swasta/Private	Jumlah/Total
(1)	(2)	(3)	(4)
Mijen	89	106	195
Gunungpati	116	92	208
Banyumanik	159	201	360
Gajah Mungkur	74	102	176
Semarang Selatan	154	146	300
Candisari	78	102	180
Tembalang	148	106	254
Pedurungan	173	198	371
Genuk	74	98	172
Gayamsari	39	112	151
Semarang Timur	81	136	217
Semarang Utara	37	71	108
Semarang Tengah	188	227	415
Semarang Barat	157	248	405
Tugu	36	64	100
Ngaliyan	71	61	132
Kota Semarang	1 674	2 070	3 744

Sumber/Source: Kementerian Pendidikan dan Kebudayaan, data semester ganjil 2019/ Ministry of Educations and Culture, 2019 odd semester data

Lanjutan Tabel/Continued Table 4.1.5

Kecamatan Subdistrict	Murid/Student		
	Negeri/Public	Swasta/Private	Jumlah/Total
(1)	(2)	(3)	(4)
Mijen	1 813	2 070	3 883
Gunungpati	2 237	1 466	3 703
Banyumanik	3 250	2 266	5 516
Gajah Mungkur	1 730	1 436	3 166
Semarang Selatan	3 238	2 543	5 781
Candisari	1 662	1 356	3 018
Tembalang	3 058	1 596	4 654
Pedurungan	3 356	2 714	6 070
Genuk	1 611	1 367	2 978
Gayamsari	793	1 805	2 598
Semarang Timur	1 650	1 935	3 585
Semarang Utara	783	807	1 590
Semarang Tengah	3 724	2 959	6 683
Semarang Barat	3 311	3 336	6 647
Tugu	796	1 095	1 891
Ngaliyan	1 601	837	2 438
Kota Semarang	34 613	29 588	64 201

Sumber/Source: Kementerian Pendidikan dan Kebudayaan, data semester ganjil 2019/ Ministry of Educations and Culture, 2019 odd semester data

Jumlah Sekolah, Guru, dan Murid Madrasah Tsanawiyah (MTs) di Bawah Kementerian Agama Menurut Kecamatan di Kota Semarang, 2019/2020

Tabel 4.1.6

Table *Number of Schools, Teachers, and Pupils in Madrasah Tsanawiyah (MTs) Under The Ministry of Religious Affairs by Subdistrict in Semarang Municipality, 2019/2020*

Kecamatan Subdistrict	Sekolah/School		Jumlah/Total
	Negeri/Public	Swasta/Private	
(1)	(2)	(3)	(4)
Mijen	-	7	7
Gunungpati	-	4	4
Banyumanik	-	1	1
Gajah Mungkur	-	-	-
Semarang Selatan	-	1	1
Candisari	-	-	-
Tembalang	1	6	7
Pedurungan	-	6	6
Genuk	-	5	5
Gayamsari	-	-	-
Semarang Timur	1	-	1
Semarang Utara	-	-	-
Semarang Tengah	-	-	-
Semarang Barat	-	1	1
Tugu	-	3	3
Ngaliyan	-	3	3
Kota Semarang	2	37	39

Sumber/Source: Kementerian Pendidikan dan Kebudayaan, data semester ganjil 2019/ Ministry of Educations and Culture, 2019 odd semester data

Lanjutan Tabel/Continued Table 4.1.6

Kecamatan Subdistrict	Guru/Teachers		
	Negeri/Public	Swasta/Private	Jumlah/Total
(1)	(2)	(3)	(4)
Mijen	-	79	79
Gunungpati	-	64	64
Banyumanik	-	11	11
Gajah Mungkur	-	-	-
Semarang Selatan	-	15	15
Candisari	-	-	-
Tembalang	70	74	144
Pedurungan	-	100	100
Genuk	-	83	83
Gayamsari	-	-	-
Semarang Timur	60	-	60
Semarang Utara	-	-	-
Semarang Tengah	-	-	-
Semarang Barat	-	12	12
Tugu	-	39	39
Ngaliyan	-	33	33
Kota Semarang	130	510	640

Sumber/Source: Kementerian Pendidikan dan Kebudayaan, data semester ganjil 2019/ Ministry of Educations and Culture, 2019 odd semester data

Lanjutan Tabel/Continued Table 4.1.6

Kecamatan Subdistrict	Murid/Student		
	Negeri/Public	Swasta/Private	Jumlah/Total
(1)	(2)	(3)	(4)
Mijen	-	960	960
Gunungpati	-	549	549
Banyumanik	-	80	80
Gajah Mungkur	-	-	-
Semarang Selatan	-	96	96
Candisari	-	-	-
Tembalang	826	872	1 698
Pedurungan	-	737	737
Genuk	-	738	738
Gayamsari	-	-	-
Semarang Timur	984	-	984
Semarang Utara	-	-	-
Semarang Tengah	-	-	-
Semarang Barat	-	57	57
Tugu	-	368	368
Ngaliyan	-	484	484
Kota Semarang	1 810	4 941	6 751

Sumber/Source: Kementerian Pendidikan dan Kebudayaan, data semester ganjil 2019/ Ministry of Educations and Culture, 2019 odd semester data

Jumlah Sekolah, Guru, dan Murid Sekolah Menengah Atas (SMA) di Bawah Kementerian Pendidikan dan Kebudayaan Menurut Kecamatan di Kota Semarang, 2019/2020

Tabel 4.1.7

Table *Number of Schools, Teachers, and Pupils in Senior High Schools Under The Ministry of Education and Culture by Subdistrict in Semarang Municipality, 2019/2020*

Kecamatan Subdistrict	Sekolah/School		
	Negeri/Public	Swasta/Private	Jumlah/Total
(1)	(2)	(3)	(4)
Mijen	2	3	5
Gunungpati	1	4	5
Banyumanik	2	7	9
Gajah Mungkur	-	6	6
Semarang Selatan	2	3	5
Candisari	-	3	3
Tembalang	1	-	1
Pedurungan	1	4	5
Genuk	1	2	3
Gayamsari	-	3	3
Semarang Timur	-	4	4
Semarang Utara	1	1	2
Semarang Tengah	2	6	8
Semarang Barat	1	12	13
Tugu	-	1	1
Ngaliyan	2	1	3
Kota Semarang	16	60	76

Sumber/Source: Kementerian Pendidikan dan Kebudayaan, data semester ganjil 2019/ Ministry of Educations and Culture, 2019 odd semester data

Lanjutan Tabel/Continued Table 4.1.7

Kecamatan Subdistrict	Guru/Teachers		
	Negeri/Public	Swasta/Private	Jumlah/Total
(1)	(2)	(3)	(4)
Mijen	69	33	102
Gunungpati	57	51	108
Banyumanik	103	99	202
Gajah Mungkur	-	77	77
Semarang Selatan	135	109	244
Candisari	-	55	55
Tembalang	50	-	50
Pedurungan	72	38	110
Genuk	43	28	71
Gayamsari	-	61	61
Semarang Timur	-	80	80
Semarang Utara	48	18	66
Semarang Tengah	130	129	259
Semarang Barat	51	239	290
Tugu	-	43	43
Ngaliyan	91	-	91
Kota Semarang	849	1 060	1 909

Sumber/Source: Kementerian Pendidikan dan Kebudayaan, data semester ganjil 2019/ Ministry of Educations and Culture, 2019 odd semester data

Lanjutan Tabel/Continued Table 4.1.7

Kecamatan Subdistrict	Murid/Student		
	Negeri/Public	Swasta/Private	Jumlah/Total
(1)	(2)	(3)	(4)
Mijen	1 473	317	1 790
Gunungpati	1 241	550	1 791
Banyumanik	2 330	1 060	3 390
Gajah Mungkur	-	1 070	1 070
Semarang Selatan	2 763	1 833	4 596
Candisari	-	665	665
Tembalang	1 084	-	1 084
Pedurungan	1 296	308	1 604
Genuk	1 010	279	1 289
Gayamsari	-	802	802
Semarang Timur	-	1 213	1 213
Semarang Utara	964	211	1 175
Semarang Tengah	2 471	1 540	4 011
Semarang Barat	1 296	2 576	3 872
Tugu	-	681	681
Ngaliyan	2 131	-	2 131
Kota Semarang	18 059	13 105	31 164

Sumber/Source: Kementerian Pendidikan dan Kebudayaan, data semester ganjil 2019/ Ministry of Educations and Culture, 2019 odd semester data

Jumlah Sekolah, Guru, dan Murid Sekolah Menengah Kejuruan (SMK) di Bawah Kementerian Pendidikan dan Kebudayaan Menurut Kecamatan di Kota Semarang, 2019/2020

Tabel 4.1.8

Table *Number of Schools, Teachers, and Pupils in Vocational High Schools Under The Ministry of Education and Culture by Subdistrict in Semarang Municipality, 2019/2020*

Kecamatan Subdistrict	Sekolah/School		
	Negeri/Public	Swasta/Private	Jumlah/Total
(1)	(2)	(3)	(4)
Mijen	-	4	4
Gunungpati	-	5	5
Banyumanik	1	5	6
Gajah Mungkur	-	5	5
Semarang Selatan	5	2	7
Candisari	-	5	5
Tembalang	-	4	4
Pedurungan	-	6	6
Genuk	-	5	5
Gayamsari	-	7	7
Semarang Timur	4	5	9
Semarang Utara	2	2	4
Semarang Tengah	-	10	10
Semarang Barat	-	8	8
Tugu	-	1	1
Ngaliyan	-	3	3
Kota Semarang	12	77	89

Sumber/Source: Kementerian Pendidikan dan Kebudayaan, data semester ganjil 2019/ Ministry of Educations and Culture, 2019 odd semester data

Lanjutan Tabel/Continued Table 4.1.8

Kecamatan Subdistrict	Guru/Teachers		
	Negeri/Public	Swasta/Private	Jumlah/Total
(1)	(2)	(3)	(4)
Mijen	-	78	78
Gunungpati	-	57	57
Banyumanik	90	71	161
Gajah Mungkur	-	104	104
Semarang Selatan	425	31	456
Candisari	-	106	106
Tembalang	-	50	50
Pedurungan	-	160	160
Genuk	-	73	73
Gayamsari	-	201	201
Semarang Timur	311	61	372
Semarang Utara	97	21	118
Semarang Tengah	-	258	258
Semarang Barat	-	113	113
Tugu	-	42	42
Ngaliyan	-	77	77
Kota Semarang	923	1 503	2 426

Sumber/Source: Kementerian Pendidikan dan Kebudayaan, data semester ganjil 2019/ Ministry of Educations and Culture, 2019 odd semester data

Lanjutan Tabel/Continued Table 4.1.8

Kecamatan Subdistrict	Murid/Student		
	Negeri/Public	Swasta/Private	Jumlah/Total
(1)	(2)	(3)	(4)
Mijen	-	1 745	1 745
Gunungpati	-	538	538
Banyumanik	1 684	688	2 372
Gajah Mungkur	-	1 031	1 031
Semarang Selatan	7 919	213	8 132
Candisari	-	945	945
Tembalang	-	459	459
Pedurungan	-	2 499	2 499
Genuk	-	1 015	1 015
Gayamsari	-	3 154	3 154
Semarang Timur	5 710	902	6 612
Semarang Utara	1 597	126	1 723
Semarang Tengah	-	3 788	3 788
Semarang Barat	-	1 638	1 638
Tugu	-	1 342	1 342
Ngaliyan	-	1 134	1 134
Kota Semarang	16 910	21 217	38 127

Sumber/Source: Kementerian Pendidikan dan Kebudayaan, data semester ganjil 2019/ Ministry of Educations and Culture, 2019 odd semester data

Jumlah Sekolah, Guru, dan Murid Madrasah Aliyah (MA) di Bawah Kementerian Agama Menurut Kecamatan di Kota Semarang, 2019/2020

Tabel 4.1.9

Table *Number of Schools, Teachers, and Pupils in Madrasah Aliyah (MA) Under The Ministry of Religious Affairs by Subdistrict in Semarang Municipality, 2019/2020*

Kecamatan Subdistrict	Sekolah/School		
	Negeri/Public	Swasta/Private	Jumlah/Total
(1)	(2)	(3)	(4)
Mijen	-	4	4
Gunungpati	-	4	4
Banyumanik	-	1	1
Gajah Mungkur	-	-	-
Semarang Selatan	-	1	1
Candisari	-	-	-
Tembalang	-	7	7
Pedurungan	1	4	5
Genuk	1	2	3
Gayamsari	-	-	-
Semarang Timur	-	-	-
Semarang Utara	-	-	-
Semarang Tengah	-	-	-
Semarang Barat	-	-	-
Tugu	-	2	2
Ngaliyan	-	2	2
Kota Semarang	2	27	29

Sumber/Source: Kementerian Pendidikan dan Kebudayaan, data semester ganjil 2019/ Ministry of Educations and Culture, 2019 odd semester data

Lanjutan Tabel/Continued Table 4.1.9

Kecamatan Subdistrict	Guru/Teachers		
	Negeri/Public	Swasta/Private	Jumlah/Total
(1)	(2)	(3)	(4)
Mijen	-	65	65
Gunungpati	-	36	36
Banyumanik	-	18	18
Gajah Mungkur	-	-	-
Semarang Selatan	-	19	19
Candisari	-	-	-
Tembalang	-	63	63
Pedurungan	75	58	133
Genuk	59	38	97
Gayamsari	-	-	-
Semarang Timur	-	-	-
Semarang Utara	-	-	-
Semarang Tengah	-	-	-
Semarang Barat	-	-	-
Tugu	-	30	30
Ngaliyan	-	26	26
Kota Semarang	134	353	487

Sumber/Source: Kementerian Pendidikan dan Kebudayaan, data semester ganjil 2019/ Ministry of Educations and Culture, 2019 odd semester data

Lanjutan Tabel/Continued Table 4.1.9

Kecamatan Subdistrict	Murid/Student		
	Negeri/Public	Swasta/Private	Jumlah/Total
(1)	(2)	(3)	(4)
Mijen	-	480	480
Gunungpati	-	450	450
Banyumanik	-	97	97
Gajah Mungkur	-	-	-
Semarang Selatan	-	60	60
Candisari	-	-	-
Tembalang	-	829	829
Pedurungan	1 398	277	1 675
Genuk	1 046	271	1 317
Gayamsari	-	-	-
Semarang Timur	-	-	-
Semarang Utara	-	-	-
Semarang Tengah	-	-	-
Semarang Barat	-	-	-
Tugu	-	441	441
Ngaliyan	-	160	160
Kota Semarang	2 444	3 065	5 509

Sumber/Source: Kementerian Pendidikan dan Kebudayaan, data semester ganjil 2019/ Ministry of Educations and Culture, 2019 odd semester data

Jumlah Desa/Kelurahan yang Memiliki Fasilitas Sekolah Menurut Kecamatan dan Tingkat Pendidikan di Kota Semarang, 2019

Tabel 4.1.10

Table

Number of Villages1 /Kelurahan Having Educational Facilities by Subdistrict and Educational Level in Semarang Municipality, 2019

Kecamatan Subdistrict	SD Primary School	SMP Junior High School	SMA Senior High School	SMK Vocational School	Perguruan Tinggi University
(1)	(2)	(3)			(4)
Mijen	14	10	5	3	1
Gunungpati	16	10	6	4	2
Banyumanik	11	9	8	3	1
Gajah Mungkur	7	2	3	3	5
Semarang Selatan	10	6	5	5	4
Candisari	7	5	2	3	4
Tembalang	12	8	5	3	3
Pedurungan	12	12	9	5	5
Genuk	12	9	6	4	1
Gayamsari	7	5	3	4	3
Semarang Timur	10	6	1	5	4
Semarang Utara	8	7	2	3	1
Semarang Tengah	14	12	7	7	6
Semarang Barat	16	12	8	6	6
Tugu	7	4	3	1	1
Ngaliyan	10	7	4	3	2
Kota Semarang	173	124	77	62	49

Sumber/Source: Kementerian Pendidikan dan Kebudayaan, data semester ganjil 2019/
Ministry of Educations and Culture, 2019 odd semester data

Angka Partisipasi Murni (APM) dan Angka Partisipasi Kasar (APK) Menurut Jenjang Pendidikan di Kota Semarang, 2018 dan 2019

Tabel 4.1.11

Table

Net Participation Rates and Gross Participation Rates by Educational Level in Semarang Municipality, 2018 and 2019

Jenjang Pendidikan <i>Educational Level</i>	Angka Partisipasi Murni (APM) Net Participation Rate		Angka Partisipasi Kasar (APK) Gross Participation	
	2018	2019	2018	2019
(1)	(2)	(3)	(4)	(5)
SD/MI <i>Elementary School</i>	99,61	99,59	105,45	103,98
SMP/MTs <i>Junior High School</i>	91,70	91,18	92,40	91,81
SMA/MA <i>Senior High School</i>	70,32	69,22	103,54	106,63

Sumber/Source: BPS, Survei Sosial Ekonomi Nasional (Susenas)/BPS-Statistics Indonesia, National Socioeconomic Survey

Tabel
Table

4.1.12

Persentase Penduduk Berumur 15 Tahun ke Atas yang Melek Huruf Menurut Kelompok Umur di Kota Semarang, 2018 dan 2019
Percentage of Literate People Aged 15 Years and Over by Age Group in Semarang Municipality, 2018 and 2019

Kelompok Umur Age Group	2018	2019
(1)	(2)	(3)
15-19	100,00	100,00
20-24	100,00	100,00
25-29	100,00	100,00
30-34	99,28	100,00
35-39	99,67	100,00
40-44	99,59	98,13
45-49	97,72	99,79
50+	93,31	94,08
Jumlah/Total	97,91	98,24
15-24	100,00	100,00
15-44	99,79	99,74
15+	97,91	98,24
45+	94,47	95,49

Sumber/Source: BPS, Survei Sosial Ekonomi Nasional (Susenas)/BPS-Statistics
Indonesia, National Socioeconomic Survey

4.2 KESEHATAN/HEALTH

Tabel 4.2.1 Jumlah Desa/Kelurahan Yang Memiliki Sarana Kesehatan Menurut Kecamatan di Kota Semarang, 2019
Table 4.2.1 *Number of Villages¹/Kelurahan Having Health Facilities by Subdistrict in Semarang Municipality, 2019*

Kecamatan <i>Subdistrict</i>	Rumah Sakit <i>Hospital</i>	Rumah Sakit Bersalin <i>Maternity Hospital</i>	Poliklinik <i>Polyclinic</i>
(1)	(2)	(3)	(4)
Mijen	1	–	4
Gunungpati	1	–	5
Banyumanik	1	–	9
Gajah Mungkur	1	–	5
Semarang Selatan	4	–	8
Candisari	1	–	5
Tembalang	3	–	8
Pedurungan	2	–	9
Genuk	1	–	7
Gayamsari	1	–	3
Semarang Timur	3	–	5
Semarang Utara	–	–	4
Semarang Tengah	1	–	8
Semarang Barat	1	–	11
Tugu	–	–	1
Ngaliyan	2	–	7
Kota Semarang	23	–	99

Sumber/Source: BPS, Pendataan Potensi Desa (Podes)/BPS-Statistics Indonesia, *Village Potential Data Collecting*

Lanjutan Tabel/ Continued Table 4.2.1

Kecamatan Subdistrict	Puskesmas Public Health Center	Puskesmas Pembantu Subsidiary of Public Health Center	Apotek Pharmacy
(1)	(2)	(3)	(4)
Mijen	2	3	7
Gunungpati	2	4	7
Banyumanik	4	1	9
Gajah Mungkur	1	1	5
Semarang Selatan	1	1	9
Candisari	2	2	4
Tembalang	2	6	8
Pedurungan	1	5	11
Genuk	2	4	7
Gayamsari	1	3	6
Semarang Timur	2	–	10
Semarang Utara	2	3	8
Semarang Tengah	2	1	13
Semarang Barat	5	2	15
Tugu	2	1	–
Ngaliyan	3	2	7
Kota Semarang	34	39	126

Sumber/Source: BPS, Pendataan Potensi Desa (Podes)/BPS-Statistics Indonesia, Village Potential Data Collecting

4.3 AGAMA/RELIGION

Tabel 4.3.1 Jumlah Penduduk Menurut Kecamatan dan Agama yang Dianut di Kota Semarang, 2019
Table 4.3.1 *Population by Subdistrict and Religion in Semarang Municipality, 2019*

Kecamatan Subdistrict	Islam Islam	Protestan Christian	Katolik Catholic	Hindu Hindu	Budha Buddha	Lainnya Other
(1)	(2)	(3)	(4)	(5)	(6)	(7)
1 Mijen	70,484	2,789	1,302	63	45	13
2 Gunungpati	91,102	1,794	1,317	41	79	14
3 Banyumanik	120,447	9,437	9,983	181	348	23
4 Gajah Mungkur	50,239	4,467	4,515	56	295	19
5 Semarang Selatan	57,273	5,540	5,335	41	307	11
6 Candisari	67,930	5,033	6,117	81	217	7
7 Tembalang	162,656	10,119	7,209	237	255	24
8 Pedurungan	164,106	16,561	10,584	140	985	48
9 Genuk	110,334	3,021	1,540	18	118	27
10 Gayamsari	66,660	4,311	2,451	17	260	17
11 Semarang Timur	52,517	11,111	6,947	10	1,786	62
12 Semarang Utara	109,467	11,569	7,416	46	1,890	46
13 Semarang Tengah	41,074	10,394	7,681	45	3,609	51
14 Semarang Barat	131,020	14,715	10,336	162	1,078	37
15 Tugu	32,381	521	355	6	38	7
16 Ngaliyan	128,846	5,893	4,352	118	113	16
Kota Semarang	1,456,536	117,275	87,440	1,262	11,423	422

Sumber: Kementrian Agama Kota Semarang

Source: Ministry of Religion of Semarang Municipality

Jumlah Tempat Peribadatan Menurut Kecamatan di Kota Semarang, 2019

Tabel 4.3.2 *Number of Worship Facilities by Subdistrict in Semarang Municipality, 2019*

Kecamatan Subdistrict	Masjid Mosque	Mushola Mushola	Gereja Church	Pura/vihara Temple vihara
(1)	(2)	(3)	(4)	(5)
1 Mijen	76	143	15	1
2 Gunungpati	121	243	4	2
3 Banyumanik	117	124	33	1
4 Gajah Mungkur	50	10	16	1
5 Semarang Selatan	51	39	24	1
6 Candisari	80	68	15	1
7 Tembalang	103	62	26	0
8 Pedurungan	198	138	20	1
9 Genuk	45	35	7	0
10 Gayamsari	55	67	9	0
11 Semarang Timur	45	31	25	6
12 Semarang Utara	82	115	28	5
13 Semarang Tengah	38	64	22	2
14 Semarang Barat	122	71	62	2
15 Tugu	16	50	1	0
16 Ngaliyan	109	44	17	0
Kota Semarang	1,308	1,304	324	23

Sumber: Kementerian Agama Kota Semarang

4.4. KEMISKINAN/POVERTY

Tabel 4.4.1 **Garis Kemiskinan dan Penduduk Miskin di Kota Semarang, 2012 - 2019**
Table 4.4.1 **Poverty Line and Number of Poor People in Semarang Municipality, 2012 - 2019**

Tahun Year	Garis Kemiskinan Poverty Line (rupiah)	Penduduk Miskin Number of Poor People	
		Jumlah (ribu) Total	Persentase Percentage
(1)	(2)	(3)	(4)
2012	297 848	83,30	5,13
2013	328 271	86,70	5,25
2014	348 824	84,70	5,04
2015	368 477	84,30	4,97
2016	382 160	83,59	4,85
2017	402 297	80,86	4,62
2018	427 511	73,65	4,14
2019	474 930	71,97	3,98

Sumber/Source: Survei Sosial Ekonomi Nasional/National Socio Economic Survey

Tabel 4.4.2 Indeks Kedalaman Kemiskinan dan Indeks Keparahan Kemiskinan di Kota Semarang, 2012–2019
Table 4.4.2 *Poverty Gap Index and Poverty Severity Index in Semarang Municipality, 2012–2019*

Tahun <i>Year</i>	Indeks Kedalaman Kemiskinan <i>Poverty Gap Index</i>	Indeks Keparahan Kemiskinan <i>Poverty Severity Index</i>
(1)	(2)	(3)
2012	0,80	0,19
2013	0,65	0,13
2014	0,47	0,08
2015	0,50	0,09
2016	0,76	0,18
2017	0,54	0,12
2018	0,58	0,12
2019	0,57	0,12

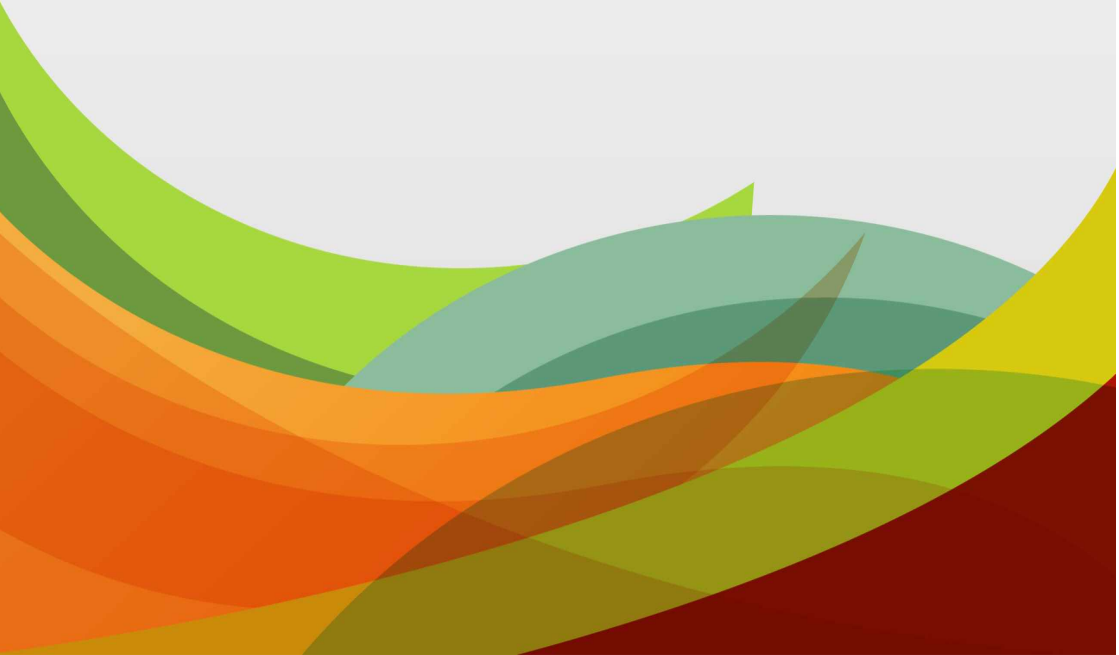
Sumber/Source: Survei Sosial Ekonomi Nasional/National Socio Economic Survey

5

PERTANIAN



AGRICULTURE



Tahun 2019, Luas Panen di Kota Semarang :
In 2019, Harvested Area in Semarang Municipality :

Padi Sawah/ *rice paddy* : 4.493 Ha

Padi Ladang / *rice field* : 343 Ha

Jagung / *Corn* : 715 Ha

Ubi Kayu / *Cassava* : 179 Ha



PERTANIAN TANAMAN PANGAN

Pembangunan pada sektor pertanian dan kehutanan berorientasi pada peningkatan produksi, pengelolaan Sumber Daya Alam dan Lingkungan, pengolahan hasil serta pemasaran dalam sistem Agrobisnis, sehingga diharapkan dapat mengembangkan dan meningkatkan sumber dan potensi daerah yang mampu menciptakan tambahan kesempatan kerja serta diharapkan memenuhi kebutuhan bahan baku industri dalam negeri maupun peningkatan ekspor non migas yang intinya dapat meningkatkan pendapatan daerah dan peningkatan kesejahteraan petani.

Untuk sub sektor pertanian tanaman pangan, tidak lagi mengarah pada produksi tanaman padi, melainkan pada tanaman hortikultura, dimana lahan yang digunakan adalah lahan kering.

Jenis tanaman hortikultura yang mengalami penurunan produksi dibandingkan dengan keadaan tahun 2018 diantaranya adalah sayuran kacang panjang, cabai, terung, tomat dan buncis. Sedangkan tanaman buah-buahan pada umumnya mengalami penurunan produksi.

AGRICULTURE FOOD CROPS

The development in this sector is lead toward an improvement in diversification, intensification, and extensification supported by an effort in developing and using science and technology.

The development in agriculture and forestry sectors is oriented to improve production, cultivation of Natural and Environmental Resources, the management of agriculture results and marketing are in a Agrobusiness System, so that it can improve and increase resources and local potency, which laed to new job opportunity and meet the raw materials for domestic industry, non oil-gas export as well. Finally, it can increase the local income.

The sub sector of Agriculture on food plants is not lead toward rice plants, rather toward horticulture plants, where the used fields is dry.

The kind of agriculture plants decreases, compared with 2018, such as eggplant, chilly, bean, tomato and pea. While fruits decreases.

5.1 HORTIKULTURA/HORTICULTURE

Tabel 5.1.1 **Luas Panen Tanaman Sayuran Menurut Kecamatan dan Jenis Sayuran di Kota Semarang (ha), 2018 dan 2019**
Table 5.1.1 **Harvested Area of Vegetables by Subdistrict and Kind of Plant in Semarang Municipality (ha), 2018 dan 2019**

Kecamatan <i>Subdistrict</i>	Bawang Merah/ <i>Shallot</i>		Cabai/ <i>Chilli</i>	
	2018	2019	2018	2019
(1)	(2)	(3)	(4)	(5)
1 Mijen	-	-	1	-
2 Gunungpati	-	-	-	-
3 Banyumanik	-	-	-	-
4 Gajah Mungkur	-	-	-	-
5 Semarang Selatan	-	-	-	-
6 Candisari	-	-	-	-
7 Tembalang	-	-	6	-
8 Pedurungan	-	-	-	-
9 Genuk	-	-	-	-
10 Gayamsari	-	-	-	-
11 Semarang Timur	-	-	-	-
12 Semarang Utara	-	-	-	-
13 Semarang Tengah	-	-	-	-
14 Semarang Barat	-	-	-	-
15 Tugu	-	100	-	-
16 Ngaliyan	-	-	-	-
Kota Semarang	-	100	7	-

Sumber: Dinas pertanian melalui survei pertanian hortikultura
 source Agriculture departement through Agriculture survey for horticulture

Tabel 5.1.2 **Produksi Tanaman Sayuran Menurut Kecamatan dan Jenis Sayuran di Kota Semarang (ton), 2018 dan 2019**
Table 5.1.2 **Production of Vegetables by Subdistrict and Kind of Plant in Semarang Municipality (ton), 2018 dan 2019**

Kecamatan Subdistrict	Bawang Merah/ Shallot		Cabai/Chilli	
	2018	2019	2018	2019
(1)	(2)	(3)	(4)	(5)
1 Mijen	-	-	2	-
2 Gunungpati	-	-	-	-
3 Banyumanik	-	-	-	-
4 Gajah Mungkur	-	-	-	-
5 Semarang Selatan	-	-	-	-
6 Candisari	-	-	-	-
7 Tembalang	-	-	5,7	-
8 Pedurungan	-	-	-	-
9 Genuk	-	-	-	-
10 Gayamsari	-	-	-	-
11 Semarang Timur	-	-	-	-
12 Semarang Utara	-	-	-	-
13 Semarang Tengah	-	-	-	-
14 Semarang Barat	-	-	-	-
15 Tugu	-	-	-	-
16 Ngaliyan	-	-	-	-
Kota Semarang	-	-	7,7	-

Sumber: Dinas pertanian melalui survei pertanian hortikultura
 source Agriculture departement through Agriculture survey for horticulture

Luas Tanaman Sayuran dan Buah-buahan Semusim

Tabel 5.1.3 Menurut Jenis Tanaman di Kota Semarang (ha), 2017-2019
Table Harvested Area of Seasonal Vegetables and Fruits by Kind of Plant in Semarang Municipality (ha), 2017- 2019

Jenis Tanaman <i>Kind of Plants</i>	2017	2018	2019
(1)	(2)	(3)	(4)
Bayam	9	3	4
Cabai Besar	1	3	-
Cabai Rawit	7	4	-
Cabai	8	7	-
Jamur	2550	1624	2059
Kacang Panjang	3	2	1
Kangkung	10	13,0	6
Terong	3	100	-

Sumber: Dinas pertanian melalui survei pertanian hortikultura
 Agriculture departement through Agriculture survey for horticulture

**Produksi Tanaman Sayuran dan Buah-buahan Semusim
Menurut Jenis Tanaman di Kota Semarang (ton), 2017-**

Tabel 5.1.4 2019

Table *Production of Seasonal Vegetables and Fruits by Kind of Plant in Semarang Municipality (ton), 2017- 2019*

Jenis Tanaman Kind of Plants	2017	2018	2019
(1)	(2)	(3)	(4)
Bayam	5,2	2	3,8
Cabai Besar	0,7	3	-
Cabai Rawit	9,9	4,7	-
Cabai	10,6	7,7	-
Jamur	6.105,1	2.963,9	2975,9
Kacang Panjang	2,4	1,7	0,6
Kangkung	18,8	16,1	6,4
Terong	3,1	1,7	-

Sumber: Dinas pertanian melalui survei pertanian hortikultura
source
Agriculture departement through Agriculture survey for horticulture

Tabel 5.1.5 **Luas Panen Tanaman Biofarmaka Menurut Kecamatan dan Jenis Tanaman (m²), 2018 dan 2019**
Table 5.1.5 **Harvested Area of Medicinal Plants by Subdistrict and Kind of Plant (m²), 2018 dan 2019**

Kecamatan Subdistrict	Jahe/ Ginger		Laos/Lengkuas/Galanga	
	2018	2019	2018	2019
(1)	(2)	(3)	(4)	(5)
1 Mijen	7.000	5.000	-	-
2 Gunungpati	-	2.500	-	-
3 Banyumanik	20.000	150	200	2
4 Gajah Mungkur	-	-	-	-
5 Semarang Selatan	13	-	-	-
6 Candisari	-	-	-	-
7 Tembalang	200	550	50	40
8 Pedurungan	-	-	-	-
9 Genuk	-	-	-	-
10 Gayamsari	-	-	-	-
11 Semarang Timur	-	200	-	-
12 Semarang Utara	-	-	-	-
13 Semarang Tengah	-	-	-	-
14 Semarang Barat	-	7	-	-
15 Tugu	-	2	-	2
16 Ngaliyan	-	-	-	-
Kota Semarang	27.213	8.409	250	44

Sumber: Dinas pertanian melalui survei pertanian hortikultura
 source Agriculture departement through Agriculture survey for horticulture

Lanjutan Tabel/ Continued Table 5.1.5

Kecamatan Subdistrict	<i>Kencur/East Indian Galangal</i>		<i>Kunyit/Turmeric</i>	
	2018	2019	2018	2019
(1)	(2)	(3)	(4)	(5)
1 Mijen	8.000	5.000	5.000	5.000
2 Gunungpati	-	-	-	-
3 Banyumanik	100	2	10.000	2
4 Gajah Mungkur	-	-	-	-
5 Semarang Selatan	-	-	-	-
6 Candisari	-	-	-	-
7 Tembalang	30	10	18.000	15.000
8 Pedurungan	-	-	-	-
9 Genuk	-	-	-	-
10 Gayamsari	-	-	-	-
11 Semarang Timur	-	-	-	-
12 Semarang Utara	-	-	-	-
13 Semarang Tengah	-	-	-	-
14 Semarang Barat	-	9	-	2
15 Tugu	-	1	-	1
16 Ngaliyan	-	-	-	-
Kota Semarang	8.130	5.022	33.000	20.005

Sumber: Dinas pertanian melalui survei pertanian hortikultura
 Agriculture departement through Agriculture survey for horticulture

Tabel 5.1.6 **Produksi Tanaman Biofarmaka Menurut Kecamatan dan Jenis Tanaman (kg), 2018 dan 2019**
Table 5.1.6 **Production of Medicinal Plants by Subdistrict and Kind of Plant (kg), 2018 dan 2019**

Kecamatan Subdistrict	Jahe/ Ginger		Laos/Lengkuas/Galanga	
	2018	2019	2018	2019
(1)	(2)	(3)	(4)	(5)
1 Mijen	14.000	10.000	-	-
2 Gunungpati	-	6.000	-	-
3 Banyumanik	25.000	150	200	2
4 Gajah Mungkur	-	-	-	-
5 Semarang Selatan	78	-	-	-
6 Candisari	-	-	-	-
7 Tembalang	400	1100	155	180
8 Pedurungan	-	-	-	-
9 Genuk	-	-	-	-
10 Gayamsari	-	-	-	-
11 Semarang Timur	-	300	-	-
12 Semarang Utara	-	-	-	-
13 Semarang Tengah	-	-	-	-
14 Semarang Barat	-	72	-	-
15 Tugu	-	7	-	6
16 Ngaliyan	-	-	-	-
Kota Semarang	39.478	17.629	355	188

Sumber: Dinas pertanian melalui survei pertanian hortikultura
 source Agriculture departement through Agriculture survey for horticulture

Lanjutan Tabel/ Continued Table 5.1.6

Kecamatan Subdistrict	Kencur/East Indian Galangal		Kunyit/Turmeric	
	2018	2019	2018	2019
(1)	(2)	(3)	(4)	(5)
1 Mijen	8.000	5.000	5.000	5.000
2 Gunungpati	-	-	-	-
3 Banyumanik	100	2	100	2
4 Gajah Mungkur	-	-	-	-
5 Semarang Selatan	-	-	-	-
6 Candisari	-	-	-	-
7 Tembalang	60	20	60	22.500
8 Pedurungan	-	-	-	-
9 Genuk	-	-	-	-
10 Gayamsari	-	-	-	-
11 Semarang Timur	-	-	-	-
12 Semarang Utara	-	-	-	-
13 Semarang Tengah	-	-	-	-
14 Semarang Barat	-	28	-	2
15 Tugu	-	2	-	2
16 Ngaliyan	-	-	-	-
Kota Semarang	8.160	5.052	8.160	27.506

Sumber: Dinas pertanian melalui survei pertanian hortikultura
 source Agriculture departement through Agriculture survey for horticulture

Tabel **5.1.7** **Luas Panen Tanaman Biofarmaka Menurut Jenis Tanaman (m2), 2017-2019**
Table **5.1.7** **Harvested Area of Medicinal Plants by Kind of Plant (m2), 2017- 2019**

Jenis Tanaman Kind of Plants	2017	2018	2019
(1)	(2)	(3)	(4)
Jahe	42.000	27.213	8.409
Kapulaga	140.000	85.000	30.000
Kencur	10.010	8.130	5.022
Kunyit	18.000	33.000	20.005
Laos	35	250	44
Mahkota Dewa	123	131	199
Mengkudu	103	130	247
Temu Ireng	10.000	10.000	-
Temu Kunci	20.000	-	15.007
Temulawak	12.500	20.000	-

Sumber: Dinas pertanian melalui survei pertanian hortikultura

Source : Agriculture departement through Agriculture survey for horticulture

Tabel 5.1.8 **Produksi Tanaman Biofarmaka Menurut Jenis Tanaman (kg), 2017-2019**
Table 5.1.8 **Production of Medicinal Plants by Kind of Plant (kg), 2017-2019**

Jenis Tanaman Kind of Plants	2017	2018	2019
(1)	(2)	(3)	(4)
Jahe	81.000	39.478	17.629
Kapulaga	103.500	75.100	49.000
Kencur	10.020	8.160	5.052
Kunyit	28.000	61.200	27.506
Laos	255	355	188
Mahkota Dewa	6.160	6.549	7.322
Mengkudu	1.899	1.672	2.302
Temu Ireng	22.000	26.000	-
Temu Kunci	26.000	-	10.006
Temulawak	26.250	56.000	-

Sumber: Dinas pertanian melalui survei pertanian hortikultura

Source: Agriculture department through Agriculture survey for horticulture

Tabel 5.1.9 **Luas Panen Tanaman Hias Menurut Kecamatan dan Jenis Tanaman (m²), 2018 dan 2019**
Table 5.1.9 **Harvested Area of Ornamental Plants by Subdistrict and Kind of Plant (m²), 2018 dan 2019**

Kecamatan Subdistrict	Anggrek/ Orchid		Krisan/Chrysantemum	
	2018	2019	2018	2019
(1)	(2)	(3)	(4)	(5)
1 Mijen	17.410	16.066	-	-
2 Gunungpati	3	7	-	-
3 Banyumanik	4.300	7.040	-	-
4 Gajah Mungkur	20	5	-	-
5 Semarang Selatan	-	-	-	-
6 Candisari	-	-	-	-
7 Tembalang	2.250	-	-	-
8 Pedurungan	-	-	-	-
9 Genuk	-	-	-	-
10 Gayamsari	2	-	-	-
11 Semarang Timur	25	-	-	-
12 Semarang Utara	-	-	-	-
13 Semarang Tengah	-	-	-	-
14 Semarang Barat	-	-	-	-
15 Tugu	3	6	-	-
16 Ngaliyan	-	-	-	-
Kota Semarang	24.013	23.539	-	-

Sumber: Dinas pertanian melalui survei pertanian hortikultura
 source Agriculture departement through Agriculture survey for horticulture

Lanjutan Tabel/Continued Table 5.1.9

Kecamatan <i>Subdistrict</i>	<i>Mawar/ Rose</i>		<i>Sedap Malam/Tuberose</i>	
	2018	2019	2018	2019
(1)	(2)	(3)	(4)	(5)
1 Mijen	-	-	-	-
2 Gunungpati	-	-	-	-
3 Banyumanik	-	-	-	-
4 Gajah Mungkur	-	-	-	-
5 Semarang Selatan	-	-	-	-
6 Candisari	-	-	-	-
7 Tembalang	-	-	-	-
8 Pedurungan	-	-	-	-
9 Genuk	-	-	-	-
10 Gayamsari	-	-	-	-
11 Semarang Timur	-	-	-	-
12 Semarang Utara	-	-	-	-
13 Semarang Tengah	-	-	-	-
14 Semarang Barat	-	-	-	-
15 Tugu	-	100	-	-
16 Ngaliyan	-	-	-	-
Kota Semarang	-	100	-	-

Sumber: Dinas pertanian melalui survei pertanian hortikultura
 source Agriculture departement through Agriculture survey for horticulture

Tabel 5.1.10 **Produksi Tanaman Hias Menurut Kecamatan dan Jenis Tanaman (tangkai), 2018 dan 2019**
Table 5.1.10 **Production of Ornamental Plants by Subdistrict and Kind of Plant (stalks), 2018 dan 2019**

Kecamatan Subdistrict	Anggrek/ Orchid		Krisan/Chrysantemum	
	2018	2019	2018	2019
(1)	(2)	(3)	(4)	(5)
1 Mijen	332.744	305.864	-	-
2 Gunungpati	73	14	-	-
3 Banyumanik	29.000	7.040	-	-
4 Gajah Mungkur	40	75	-	-
5 Semarang Selatan	-	-	-	-
6 Candisari	-	-	-	-
7 Tembalang	46.000	10.000	-	-
8 Pedurungan	-	25	-	-
9 Genuk	-	-	-	-
10 Gayamsari	20	50	-	-
11 Semarang Timur	50	-	-	-
12 Semarang Utara	-	-	-	-
13 Semarang Tengah	-	-	-	-
14 Semarang Barat	-	-	-	-
15 Tugu	82	54	-	-
16 Ngaliyan	-	-	-	-
Kota Semarang	408.009	323.122	-	-

Sumber: Dinas pertanian melalui survei pertanian hortikultura
 source Agriculture departement through Agriculture survey for horticulture

Lanjutan Tabel/Continued Table 5.1.10

Kecamatan <i>Subdistrict</i>	<i>Mawar/ Rose</i>		<i>Sedap Malam/Tuberose</i>	
	2018	2019	2018	2019
(1)	(2)	(3)	(4)	(5)
1 Mijen	-	-	-	-
2 Gunungpati	-	-	-	-
3 Banyumanik	-	-	-	-
4 Gajah Mungkur	-	-	-	-
5 Semarang Selatan	-	-	-	-
6 Candisari	-	-	-	-
7 Tembalang	-	-	-	-
8 Pedurungan	-	-	-	-
9 Genuk	-	-	-	-
10 Gayamsari	-	-	-	-
11 Semarang Timur	-	-	-	-
12 Semarang Utara	-	-	-	-
13 Semarang Tengah	-	-	-	-
14 Semarang Barat	-	-	-	-
15 Tugu	-	39	-	-
16 Ngaliyan	-	-	-	-
Kota Semarang	-	39	-	-

Sumber: Dinas pertanian melalui survei pertanian hortikultura
 source Agriculture departement through Agriculture survey for horticulture

Tabel 5.1.11 **Luas Panen Tanaman Hias Menurut Jenis Tanaman (m²), 2017-2019**
Table 5.1.11 **Harvested Area of Ornamental Plants by Kind of Plant (m²), 2017- 2019**

Jenis Tanaman Kind of Plants	2017	2018	2019
(1)	(2)	(3)	(4)
Adenium/Kamboja Jepang	2	4	5
Aglaonema/Sri Rejeki	6	5	40
Anggrek	29.675	24.013	23.539
Anthurium Bunga	-	-	31
Anthurium Daun	-	-	1
Anyelir	-	-	-
Caladiumm	-	-	-
Melati	-	2	2
Palem	21	7	17

Sumber: Dinas pertanian melalui survei pertanian hortikultura

Source : Agriculture departement through Agriculture survey for horticulture

Tabel 5.1.12 **Produksi Tanaman Hias Menurut Jenis Tanaman (tangkai), 2017-2019**
Table 5.1.12 **Production of Ornamental Plants by Kind of Plant (stalks), 2017- 2019**

Jenis Tanaman Kind of Plants	2017	2018	2019
(1)	(2)	(3)	(4)
Adenium/Kamboja Jepang	10	12	10
Aglaonema/Sri Rejeki	25	15	100
Angrek	388.877	408.009	323.122
Anthurium Bunga	-	-	72
Anthurium Daun	-	-	3
Anyelir	-	-	-
Caladiumm	-	-	-
Melati	-	19	12
Palem	22	7	17

Sumber: Dinas pertanian melalui survei pertanian hortikultura

Source : Agriculture departement through Agriculture survey for horticulture

Tabel 5.1.13 **Produksi Buah-Buahan Menurut Kecamatan dan Jenis Tanaman (ton) di Kota Semarang, 2018 dan 2019**
Table 5.1.13 **Production of Fruits by Subdistrict and Kind of Plant (ton) in Semarang Municipality, 2018 dan 2019**

Kecamatan Subdistrict	Mangga/Mango		Durian/Durian	
	2018	2019	2018	2019
(1)	(2)	(3)	(4)	(5)
1 Mijen	167,8	157,3	1071,5	1.209,1
2 Gunungpati	11,6	7,9	108	108,4
3 Banyumanik	460	724,8	228	113
4 Gajah Mungkur	120,5	10	-	-
5 Semarang Selatan	31,5	24,8	-	-
6 Candisari	329,4	172,1	1,1	0,3
7 Tembalang	336,3	437,3	50,5	3,1
8 Pedurungan	196	383,4	-	-
9 Genuk	405	34,5	-	-
10 Gayamsari	13,6	73,2	-	-
11 Semarang Timur	15,6	27,4	-	-
12 Semarang Utara	4,8	5,4	-	-
13 Semarang Tengah	18,2	9,2	-	-
14 Semarang Barat	35,1	55,1	-	0,3
15 Tugu	38,3	123,9	-	-
16 Ngaliyan	66	153,4	3,0	5,8
Kota Semarang	1.885,2	2.399,7	1.462,1	1.440

Sumber: Dinas pertanian melalui survei pertanian hortikultura
 source Agriculture departement through Agriculture survey for horticulture

Lanjutan Tabel/ Continued Table 5.1.13

Kecamatan Subdistrict	Jeruk/Orange		Pisang/Banana	
	2018	2019	2018	2019
(1)	(2)	(3)	(4)	(5)
1 Mijen	-	-	1493,5	3.041,4
2 Gunungpati	14,5	14,8	15690	7.727,1
3 Banyumanik	-	-	91,1	90
4 Gajah Mungkur	-	-	33,2	10,7
5 Semarang Selatan	-	-	1,5	0,7
6 Candisari	-	-	4,5	4,5
7 Tembalang	1,4	1,0	2286,0	2.141,0
8 Pedurungan	-	-	70,4	71,0
9 Genuk	-	-	58,6	58,8
10 Gayamsari	-	-	1,2	0,8
11 Semarang Timur	-	-	1,0	0,7
12 Semarang Utara	-	-	48,5	23,1
13 Semarang Tengah	-	-	0,5	0,4
14 Semarang Barat	-	-	22,3	38,0
15 Tugu	0,1	-	17,7	17,3
16 Ngaliyan	-	-	6,6	28,1
Kota Semarang	16,0	15,8	19.826,6	13.254

Sumber: Dinas pertanian melalui survei pertanian hortikultura
 Source: Agriculture departement through Agriculture survey for horticulture

Lanjutan Tabel/ Continued Table 5.1.13

Kecamatan <i>Subdistrict</i>	Pepaya/ <i>Papaya</i>		Salak/ <i>Salacca</i>	
	2018	2019	2018	2019
(1)	(2)	(3)	(4)	(5)
1 Mijen	2.000,0	243,9	24,3	15,9
2 Gunungpati	23,1	15,9	4	3,6
3 Banyumanik	13	11,4	-	-
4 Gajah Mungkur	-	0	-	-
5 Semarang Selatan	-	-	-	-
6 Candisari	2,0	2,0	-	-
7 Tembalang	21,7	16,7	0,8	0,7
8 Pedurungan	2	1,7	-	-
9 Genuk	5	7,1	-	-
10 Gayamsari	2,6	1,3	-	-
11 Semarang Timur	-	-	-	-
12 Semarang Utara	2,3	2,6	-	-
13 Semarang Tengah	-	-	-	-
14 Semarang Barat	-	-	-	-
15 Tugu	9,6	10,1	-	-
16 Ngaliyan	5	16,2	-	-
Kota Semarang	286,4	329,3	29,1	20,2

Sumber: Dinas pertanian melalui survei pertanian hortikultura
source Agriculture departement through Agriculture survey for horticulture

Tabel 5.1.14 **Produksi Buah-buahan dan Sayuran Tahunan Menurut Jenis Tanaman (ton), 2018-2019**
Table 5.1.14 **Production of Fruits and Vegetables by Kind of Plant (ton), 2018- 2019**

Jenis Tanaman <i>Kind of Plants</i>	2018	2019
(1)	(3)	(4)
Alpukat/ Avocado	14,8	15,0
Anggur/ Grape	-	-
Apel/ Apple	-	-
Belimbing/ Star Fruit	55,6	68,9
Duku/Langsar/Kokosan/ Duku	6,5	6,1
Durian/ Durian	1.462,1	1.440,0
Jambu Air/ Water Apple	186,0	212,6
Jambu Biji/ Guava	173,5	141,4
Jengkol/ Jengkol	13,0	8,3
Jeruk Besar/ Pomelo	7,3	5,2
Jeruk Siam/Keprok/ Orange/Tangerine	16,0	15,8
Mangga/ Mango	1.885,2	2.399,7
Manggis/ Mangosteen	7,8	7,6
Markisa/Konyal/ Passion fruit	0,4	0,7
Melinjo/ Gnetum/Melinjo	82,7	65,5
Nangka/Cempedak/ Jackfruit	698,9	786,6
Nenas/ Pineapple	28,6	28,9
Pepaya/ Papaya	286,4	329,3
Petai/ Twisted Cluster Bean	75,7	108,2
Pisang/ Banana	19.826,6	13.253,6
Rambutan/ Rambutan	3.647,4	1.151,2
Salak/ Snakefruit	29,1	20,2
Sawo/ Sapodilla/Sawo	58,5	57,9
Sirsak/ Soursop	14,8	17,4
Sukun/ Breadfruit	522,5	457,7

Sumber/Source : BPS, Statistik Pertanian Hortikultura SPH/BPS-Statistics Indonesia, Agricultural Statistic for Horticulture SPH

5.2 PERKEBUNAN/*ESTATE CROPS*

Tabel
Table 5.2.1 **Luas Tanaman Perkebunan Menurut Kecamatan dan Jenis Tanaman di Kota Semarang (ha), 2018 dan 2019**
Planted Area of Estate Crops by Subdistrict and Kind of Crop in Semarang Municipality (hectare), 2018 and 2019

Kecamatan <i>Subdistrict</i>	Kelapa Sawit <i>Oil Palm</i>		Kelapa <i>Coconut</i>	
	2018	2019	2018	2019
(1)	(2)	(3)	(4)	(5)
1 Mijen	-	-	179,91	-
2 Gunungpati	-	-	209,60	-
3 Banyumanik	-	-	42,61	-
4 Gajah Mungkur	-	-	-	-
5 Semarang Selatan	-	-	-	-
6 Candisari	-	-	-	-
7 Tembalang	-	-	51,22	-
8 Pedurungan	-	-	186,29	-
9 Genuk	-	-	253,58	-
10 Gayamsari	-	-	-	-
11 Semarang Timur	-	-	-	-
12 Semarang Utara	-	-	-	-
13 Semarang Tengah	-	-	-	-
14 Semarang Barat	-	-	-	-
15 Tugu	-	-	39,92	-
16 Ngaliyan	-	-	46,87	-
Kota Semarang	-	-	1 010,00	-

Sumber: Dinas Perkebunan Jawa Tengah

Lanjutan Tabel/Continued Table 5.2.1

Kecamatan Subdistrict	Karet Rubber		Kopi	Coffe
	2018	2019	2018	2019
(1)	(2)	(3)	(4)	(5)
1 Mijen	-	-	27,51	-
2 Gunungpati	-	-	35,41	-
3 Banyumanik	-	-	3,00	-
4 Gajah Mungkur	-	-	-	-
5 Semarang Selatan	-	-	-	-
6 Candisari	-	-	-	-
7 Tembalang	-	-	6,92	-
8 Pedurungan	-	-	-	-
9 Genuk	-	-	-	-
10 Gayamsari	-	-	-	-
11 Semarang Timur	-	-	-	-
12 Semarang Utara	-	-	-	-
13 Semarang Tengah	-	-	-	-
14 Semarang Barat	-	-	-	-
15 Tugu	-	-	0,28	-
16 Ngaliyan	-	-	-	-
Kota Semarang	-	-	73,12	-

Sumber: Dinas Perkebunan Jawa Tengah
 source Dept. Of Plantation

Tabel

Table

5.2.2

Produksi Perkebunan Menurut Kecamatan dan Jenis Tanaman (ton), 2018 dan 2019

Production of Estate Crops by Subdistrict and Kind of Crop (ton), 2018 and 2019

Kecamatan <i>Subdistrict</i>	Kelapa Sawit <i>Oil Palm</i>		Kelapa <i>Coconut</i>	
	2018	2019	2018	2019
(1)	(2)	(3)	(4)	(5)
1 Mijen	-	-	68,63	-
2 Gunungpati	-	-	22,95	-
3 Banyumanik	-	-	27,32	-
4 Gajah Mungkur	-	-	-	-
5 Semarang Selatan	-	-	-	-
6 Candisari	-	-	-	-
7 Tembalang	-	-	36,68	-
8 Pedurungan	-	-	118,83	-
9 Genuk	-	-	74,12	-
10 Gayamsari	-	-	-	-
11 Semarang Timur	-	-	-	-
12 Semarang Utara	-	-	-	-
13 Semarang Tengah	-	-	-	-
14 Semarang Barat	-	-	-	-
15 Tugu	-	-	29,36	-
16 Ngalayan	-	-	34,27	-
Kota Semarang	-	-	412,16	-

Sumber: Dinas Perkebunan Jawa Tengah
Source: Dept. Of Plantation

Lanjutan Tabel/Continued Table 5.2.2

Kecamatan Subdistrict	Karet Rubber		Kopi	Coffe
	2018	2019	2018	2019
(1)	(2)	(3)	(4)	(5)
1 Mijen	-	-	5,96	-
2 Gunungpati	-	-	5,40	-
3 Banyumanik	-	-	1,08	-
4 Gajah Mungkur	-	-	-	-
5 Semarang Selatan	-	-	-	-
6 Candisari	-	-	-	-
7 Tembalang	-	-	1,85	-
8 Pedurungan	-	-	-	-
9 Genuk	-	-	-	-
10 Gayamsari	-	-	-	-
11 Semarang Timur	-	-	-	-
12 Semarang Utara	-	-	-	-
13 Semarang Tengah	-	-	-	-
14 Semarang Barat	-	-	-	-
15 Tugu	-	-	0,10	-
16 Ngaliyan	-	-	-	-
Kota Semarang	-	-	14,38	-

Sumber: Dinas Perkebunan Jawa Tengah
 source Dept. Of Plantation

6

INDUSTRI, PERTAMBANGAN DAN ENERGI

*INDUSTRY, MINING
AND ENERGY*





Listrik yg
disalurkan:

1.327.677 kw



Air yg disalurkan:

45.841.782 m3



Kebutuhan energi listrik akan terus meningkat Setiap tahun. Hal ini dapat dilihat dari jumlah pelanggan listrik yang terus meningkat setiap tahun.

Selama tahun 2019 air minum yang disalurkan dari PDAM di Kota Semarang tercatat sebesar 45.841.782 meter kubik dengan jumlah pelanggan PDAM sebanyak 169.684 pelanggan.

The need for electrical energy will continue to increase Every year. This can be seen from the growing number of electricity customers every year.

In 2019, the water supply distributed by PDAM in Semarang Municipality were 45.841.782 cubic meters. The costumers of water amounted to 169.684 costumers.

6.1 ENERGI/ENERGY

Daya Terpasang, Produksi, dan Distribusi Listrik PT. PLN (Persero)
pada Cabang/Ranting PLN di Kota Semarang, 2019

Tabel

Table 6.1 Installed Capacity, Production, and Distribution of Electricity of State Electricity Company at Branch Level in Semarang Municipality, 2019

Golongan/Group	Daya Terpasang Installed Capacity (KW)	Produksi Listrik Production (KWh)	Listrik Terjual Electricity Sold (KWh)	Dipakai Sendiri Own Usage (KWh)	Susut/Hilang Shrunked (KWh)
(1)	(2)	(3)	(4)	(5)	(6)
1. Sosial	32,594	121,763	194,284	0	285,166
2. Rumahtangga	1,214,871	1,020,016	1,753,641	0	0
3. Usaha	67,609	414,990	703,580	0	14,486,277
4. Industri	1,449	633,868	1,779,028	0	12,012,038
5. Perkantoran	8,154	79,231	156,113	0	886,761

Sumber: PTPLN

Source: PTPLN

Tabel
Table

6.2. Jumlah Pelanggan dan Air yang Disalurkan Menurut Pelanggan di Kota Semarang, 2019
Number of Customer and Distributed Clean Water by Type of Customers in Semarang Municipality, 2019

Jenis Kind	Pelanggan Customers	Air Disalurkan Distributed Water (m ³)	Nilai/Value (rupiah)
(1)	(2)	(3)	(4)
Sosial/Social	1 757	1.446.082	2.011.237.970
Rumah Tangga/Household	155 774	37.497.027	123.753.954.625
Instansi Pemerintah Government Institution	1 137	1.782.376	9.398.919.760
Niaga/Trade	10 861	3.635.180	25.955.407.590
Industri/Industry	141	286.403	3.554.019.420
Khusus/Exclusive	14	1.194.714	4.993.847.495
Jumlah/Total	169 684	45.841.782	169.667.386.860

Sumber : PDAM Kota Semarang

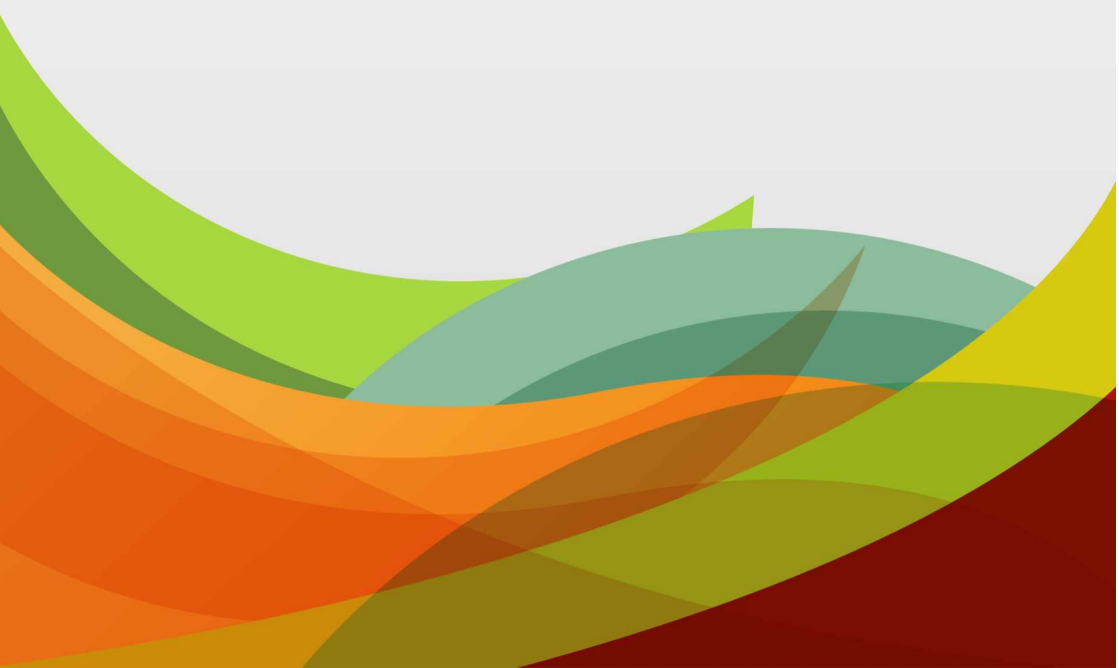
Source : PDAM Kota Semarang



PARIWISATA



TOURISM





*Jumlah Hotel di Kota Semarang Tahun 2019
sebanyak 194 Hotel*

*Number of Hotels in Semarang Municipality 2019
is 194 Hotels*

*Jumlah Pekerja di Rumah Makan di Ko-
ta Semarang Tahun 2019 sebanyak
36.124 pekerja*

*Number of Workers of restau-
rant in Semarang Municipality
2019 is 369.124 Workers*

Perkembangan kepariwisataan saat ini makin penting, tidak saja dalam rangka meningkatkan devisa Negara, akan tetapi juga dalam rangka memperluas kesempatan kerja dan pemerataan pendapatan

Pada tahun 2019, banyaknya hotel di Kota Semarang sebanyak 194 hotel.

Banyaknya rumah makan di Kota Semarang tahun 2019 sebanyak 4.352 rumah makan.

The development of tourism today is become important, not only as a source to enhance foreign exchange earning but also to enlarge job opportunity and income distribution.

In 2019, number of hotel in Semarang Municipality was 194 accommodation establishment .

The number of restaurants in Semarang Municipality in 2019 was 4.352 unit.

Tabel 7.1 Jumlah Restoran/Rumah Makan dan tenaga kerja Kecamatan di Kota Semarang 2019
Table 7.1 *Number of Restaurant with employee by Subdistrict in Semarang Municipality 2019*

Kecamatan Subdistrict	Rumah Makan Restaurant	Tenaga Kerja Workers
(1)	(2)	(3)
1 Mijen	54	115
2 Gunungpati	55	84
3 Banyumanik	72	212
4 Gajah Mungkur	156	448
5 Semarang Selatan	1 348	26 990
6 Candisari	114	260
7 Tembalang	151	326
8 Pedurungan	399	1 199
9 Genuk	383	1 001
10 Gayamsari	140	435
11 Semarang Timur	229	1 476
12 Semarang Utara	190	687
13 Semarang Tengah	260	723
14 Semarang Barat	685	1 320
15 Tugu	52	180
16 Ngaliyan	64	152
Kota Semarang	4 352	35 608

Sumber: Dinas Kebudayaan dan Pariwisata Kota Semarang

Source: Culture and Tourism Service of Semarang Municipality

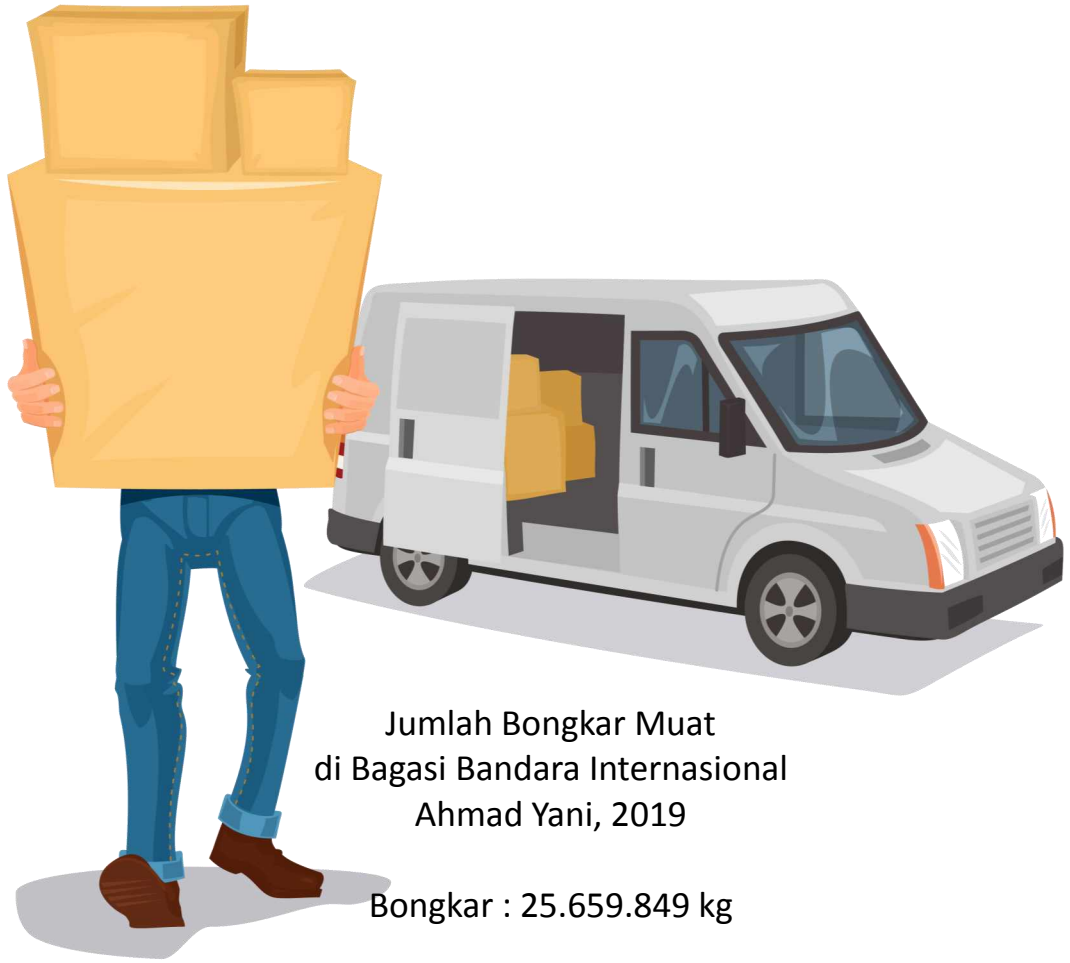


8

TRANSPORTASI DAN KOMUNIKASI

*TRANSPORTATION AND
COMMUNICATION*





Jumlah Bongkar Muat
di Bagasi Bandara Internasional
Ahmad Yani, 2019

Bongkar : 25.659.849 kg

***Number of Loading and Unloading In International
Airport Baggage Ahmad Yani, 2019***

Unloading : 25.659.849 kg

Loading : 23.918.907 kg

PANJANG JALAN

Jalan merupakan prasarana pengangkutan yang penting untuk memperlancar kegiatan perekonomian. Makin meningkatnya usaha pembangunan jalan makin memudahkan mobilitas penduduk dan memperlancar lalu lintas barang dari satu daerah ke daerah lain.

Panjang jalan di seluruh wilayah kota Semarang mencapai 2.694,34 Km, dimana bila dilihat dari jenis permukaannya 1,438,39 km sudah diaspal.

LENGTH OF ROAD

Road is the most important transportation utility in running economical activities. The effort of developing and facilitating the mobility and goods traffic from one area to other area.

The length of road in the whole of Semarang Municipality is 2.694,34 Km, 1,438,39 km of it is a pavement road.

8.1. Transportasi/Transportation

Tabel 8.1.1 **Panjang Jalan Menurut Keadaan dan Pemerintahan yang Berwenang Mengelolanya di Kota Semarang (km), 2019**
Table 8.1.1 **Length of Roads by Conditions and Level of Government Authority in Semarang Municipality (km), 2019**

Keadaan Conditions	Pemerintahan yang Berwenang Mengelola Level of Government Authority			
	Negara State	Provinsi Province	Kabupaten/Kota Regency/City	Jumlah Total
(1)	(2)	(3)	(4)	(5)
1 Diaspal	68	27	660	756
2 Kerikil	0	0	5	5
3 Tanah	0	0	18	18
4 Tidak dirinci	0	0	157	157
Jumlah/Total	68	27	840	935

Sumber: Dinas Pekerjaan Umum, Perumahan, Pertambangan & Energi Kota Semarang

Source: Public Work, Housing, Mining, and Energi Office of Semarang Municipality

Tabel 8.1.2 Panjang Jalan Menurut Kecamatan dan Jenis Permukaan Jalan di Kota Semarang (km), 2019
Table 8.1.2 Length of Roads by Subdistrict and Type of Road Surface in Semarang Municipality (km), 2019

Kecamatan Subdistrict	Jenis Permukaan Jalan/Type of Road Surface			Jumlah Total
	Aspal Pavement	Tidak Diaspal Not Paved	Lainnya Other	
(1)	(2)	(3)	(4)	(5)
1 Mijen	103.69	14.75	53.57	172.02
2 Gunungpati	164.05	13.68	55.33	233.07
3 Banyumanik	219.33	53.37	54.04	326.73
4 Gajah Mungkur	64.18	12.91	6.81	83.90
5 Semarang Selatan	62.57	8.94	8.53	80.03
6 Candisari	76.35	21.94	11.51	109.79
7 Tembalang	131.84	34.59	108.52	274.95
8 Pedurungan	77.72	14.06	132.32	224.11
9 Genuk	45.81	20.21	97.09	163.11
10 Gayamsari	22.80	9.78	50.26	82.84
11 Semarang Timur	39.92	21.66	30.45	92.02
12 Semarang Utara	26.63	7.01	109.42	143.06
13 Semarang Tengah	80.71	16.55	21.90	119.16
14 Semarang Barat	169.54	33.01	124.31	326.86
15 Tugu	17.66	17.27	13.78	48.71
16 Ngaliyan	135.58	25.93	52.47	213.98
Jumlah/Total	1438.39	325.66	930.29	2694.34

Sumber: Dinas Pekerjaan Umum, Perumahan, Pertambangan & Energi Kota Semarang

Source: Public Work, Housing, Mining, and Energi Office of Semarang Municipality

Tabel 8.1.3 Jumlah Kendaraan Bermotor Menurut Kecamatan dan Jenis Kendaraan di Kota Semarang, 2019
Table 8.1.3 *Number of Motor Vehicles by Subdistrict and Type of Vehicle in Semarang Municipality, 2019*

Kecamatan Subdistrict	Jenis Kendaraan/Type of Vehicle			
	Mobil Penumpang Passenger Cars	Bus Buses	Truk Trucks	Sepeda Motor Motorcycles
(1)	(2)	(3)	(4)	(5)
1 Mijen	22	21	53	6 938
2 Gunungpati	3	5	77	9 009
3 Banyumanik	402	0	7	3 342
4 Gajah Mungkur	171	52	10	2 599
5 Semarang Selatan	163	0	18	6 800
6 Candisari	96	12	30	5 046
7 Tembalang	49	33	122	10 740
8 Pedurungan	151	71	156	25 413
9 Genuk	112	62	534	8 189
10 Gayamsari	0	76	42	6 930
11 Semarang Timur	24	14	111	8 877
12 Semarang Utara	89	75	94	11 835
13 Semarang Tengah	0	0	70	9 990
14 Semarang Barat	67	11	56	15 554
15 Tugu	6	0	10	3 654
16 Ngaliyan	0	13	84	16 374
Jumlah/Total	1 355	445	1 474	151 290

Sumber: Dinas Perhubungan, Komunikasi & Informatika Kota Semarang

Source: *Communication and Information Service of Semarang Municipality*

Tabel 8.2 Jumlah Kantor Pos Pembantu Menurut Kecamatan di Kota Semarang, 2016 - 2019
Table 8.2 *Number of Auxiliary Post Office by Subdistrict in Semarang Municipality, 2016 - 2019*

Kecamatan Subdistrict	2016	2017	2018	2019
(1)	(2)	(3)	(4)	(5)
1 Mijen	1	1	1	1
2 Gunungpati	2	2	2	2
3 Banyumanik	2	2	2	2
4 Gajah Mungkur	2	2	2	2
5 Semarang Selatan	4	4	4	4
6 Candisari	2	2	2	2
7 Tembalang	2	2	2	2
8 Pedurungan	2	2	2	2
9 Genuk	1	1	1	1
10 Gayamsari	1	1	1	1
11 Semarang Timur	2	2	2	2
12 Semarang Utara	2	2	2	2
13 Semarang Tengah	2	2	2	2
14 Semarang Barat	2	2	2	2
15 Tugu	1	1	1	1
16 Ngaliyan	1	1	1	1
Jumlah/Total	29	29	29	29

Sumber: PT POS Indonesia

Source: PT POS Indonesia

9

PERBANKAN, KOPERASI DAN HARGA-HARGA

—————
*BANKING, COOPERATIVE
AND PRICES*

Pendapatan Asli Daerah (PAD) Kota Semarang, 2019

*Original Local Government Revenue
In Semarang Municipality, 2019*



Pajak Daerah / *Regional Tax*
(dalam ribuan / *in thousand*)

Rp. 1.438.081.250.000,00



Retribusi Daerah / *Regional Retribution*
(dalam ribuan / *in thousand*)

Rp. 269.702.349.000,00



**Hasil Perusahaan Milik Daerah dan Pengelolaan
Kekayaan Daerah yang Dipisahkan (dalam ribuan)**

Rp. 41.068.960.000,00



**Lain-lain PAD yang Sah /
*Other Government Revenue***
(dalam ribuan / *in thousand*)

Rp. 410.559.215.000,00



KOPERASI

Dalam tahun 2019 jumlah Koperasi telah mencapai 997 koperasi, dengan jumlah anggota mencapai 243.441 anggota dan jumlah karyawan mencapai 9.440 orang.

KEUANGAN DAERAH

Berbagai cara dilakukan oleh Pemerintah Kota Semarang untuk mengumpulkan dana dalam upaya membelanjai pengeluaran yang diperlukan bagi pelaksanaan kegiatan-kegiatannya. Pertama dapat diperoleh dari sumber-sumber yang dikategorikan sebagai Pendapatan asli Daerah (PAD); kedua dari bagi hasil pajak/non pajak; ketiga adalah dari sumbangan dan bantuan; keempat dari Penyerimaan Pembangunan yang berasal dari pinjaman dan digunakan untuk belanja pembangunan.

COOPERATION

In 2019, number of cooperation in Semarang municipality is 997, with members 243.441 person and 9.440 employee.

LOCAL FINANCE

Several efforts have been done by Local Government Level II in Semarang to collect fund in financing the expenditure needed for the performance of various activities. First, it is from sources categorized as Local Original Income (PAD); second, from tax/non tax; third, from contribution and aid; fourth, from development income coming from a loan and it's used for the development income coming from a loan and it's used for the development expenditure.

Tabel 9.1 Jumlah Koperasi, Anggota dan Karyawan Menurut Kecamatan di Kota Semarang, 2019
Table 9.1 *Number of Cooperatives, Member and Employee by Subdistrict in Semarang Municipality, 2019*

Kecamatan Subdistrict	Jumlah Koperasi	Anggota Laki2	Anggota Perempuan	Total Anggota	Jumlah Karyawan
(1)	(2)	(3)	(4)	(5)	(6)
1 Mijen	2	1 404	756	2 160	70
2 Gunungpati	31	5 493	4 370	9 863	337
3 Banyumanik	87	10 926	2 699	13 625	164
4 Gajah Mungkur	64	6 910	4 145	11 055	805
5 Semarang Selatan	120	24 473	11 062	35 535	961
6 Candisari	47	4 728	2 234	6 962	329
7 Tembalang	47	8 837	3 896	12 732	329
8 Pedurungan	94	10 318	8 447	18 765	612
9 Genuk	38	3 161	2 394	5 554	156
10 Gayamsari	26	4 250	3 096	7 346	226
11 Semarang Timur	56	14 360	11 553	25 913	275
12 Semarang Utara	58	7 131	3 081	10 212	1 779
13 Semarang Tengah	127	26 099	12 918	39 017	1 179
14 Semarang Barat	124	15 743	5 458	21 200	916
15 Tugu	18	3 106	937	4 043	86
16 Ngaliyan	58	12 287	7 173	19 459	1 216
Kota Semarang	997	159 226	84 219	243 441	9 440

Sumber: Dinas Koperasi dan Usaha Mikro Kota Semarang

Source: *Cooperative and Micro Bussiness of Semarang Municipality*

Tabel
Table 9.2

**Realisasi Pendapatan Pemerintah Kota Semarang Menurut
Jenis Pendapatan (ribu rupiah), 2018 - 2019**
**Actual Revenues of Government of Semarang Municipality by
Source of Revenues (thousand rupiahs), 2018 - 2019**

Jenis Pendapatan Source of Revenues	2018	2019
(1)	(2)	(3)
1. Pendapatan Asli Daerah (PAD)/ Original Local Government Revenue		
1.1 Pajak Daerah/ <i>Local Taxes</i>	1331817.746.450,00	1438.081250.000,00
1.2 Retribusi Daerah/ <i>Rebtributions</i>	107.791.109.630,00	269.702.349.000,00
1.3 Hasil Perusahaan Milik Daerah dan Pengelolaan Kekayaan Daerah yang Dipisahkan <i>Income of Regional Gov. Corporate and Management of Separated Reg. Gov. Wealth</i>	42.552.117.491,00	41068.960.000,00
1.4 Lain-lain PAD yang Sah/ <i>Other Original Local Gov. Revenue</i>	339.113.129.679,00	410.559.215.000,00
2. Dana Perimbangan Balanced Budget		
2.1 Bagi Hasil Pajak/ <i>Tax Sharing</i>	167.389.857.870,00	172.451.167.000,00
2.2 Bagi Hasil Bukan Pajak/Sumber Daya Alam/ <i>Non Tax/Natural</i>	1394.502.004,00	0,00
2.3 Dana Alokasi Umum <i>General Allocation Funds</i>	1190.422.387.000,00	1288.423.920.000,00

Tabel Lanjutan/ *Continued Table 9.2*

Jenis Pendapatan <i>Source of Revenues</i>	2018	2019
(1)	(2)	(3)
3 Lain-lain Pendapatan yang Sah/Other Legal Revenue		
3.1 Pendapatan Hibah/ <i>Grants</i>	111642.948.481,00	110.068.440.000,00
3.2 Dana Darurat <i>Emergency Funds</i>	0,00	0,00
3.3 Dana Bagi Hasil Pajak dari Provinsi dan Pemerintah Daerah Lainnya/ <i>tax sharing from province and other local governments</i>	517.052.050.840,00	585.707.338.000,00
3.4 Dana Penyesuaian dan Otonomi Daerah <i>Autonomous Region and Balancing Funds</i>	310.696.610.715,00	0,00
3.5 Bantuan Keuangan dari Provinsi atau Pemerintah Daerah Lainnya/ <i>financial assistance from province and other local</i>	41924.244,00	25.470.000.000,00
3.6 Lainnya/ <i>Other Funds</i>	34.937.506.000,00	83.443.826.000,00
Jumlah/Total	4.234.394.060.362,00	4.754.367.145.000,00

Keterangan/Note:

¹ Data APBD

Sumber/Source :

Badan Pengelola Keuangan dan Aset Daerah Kota Semarang / *Financial Management Board and the Regional Asset of Semarang Municipality*

Tabel
Table

9.3 **Realisasi Belanja Pemerintah Kota Semarang Menurut Jenis Belanja (ribu rupiah), 2018- 2019**
Actual Expenditures of Government of Semarang Municipality by Kind of Expenditures (thousand rupiahs), 2018 - 2019

Jenis Belanja <i>Kind of Expenditures</i>	2018	2019
(1)	(2)	(3)
1. Belanja Tidak Langsung <i>Indirect Expenditure</i>	1627975 974 143,00	1983802 314 515,00
1.1 Belanja Pegawai/ <i>Personnel expenditure</i>	1530.896.052.980,00	1885.976.076.515,00
1.2 Belanja Bunga/ <i>Retributions</i>	0,00	0,00
1.3 Belanja Subsidi <i>Subsidies Expenditure</i>	0,00	0,00
1.4 Belanja Hibah/ <i>Grant</i>	81899.001477,00	69.795.460.000,00
1.5 Belanja Bantuan Sosial <i>Social Expenditure</i>	14.051.304.000,00	23.372.000.000,00
1.6 Belanja Bagi Hasil kepada Provinsi/Kabupaten/Kota <i>Sharing Fund Expenditure to Provincial/ District/ City and Village Government</i>	0,00	0,00
1.7 Belanja Bantuan Keuangan kepada Provinsi/ Kabupaten/ Kota dan Pemerintah Desa <i>Financial Assistance Expenditure to Provincial/ District/City and Village Government</i>	984.257.700,00	2.228.508.000,00
1.8 Belanja Tidak Terduga <i>Unpredicted Expenditure</i>	145.357.986,00	2.430.270.000,00
2. Belanja Langsung <i>Direct Expenditure</i>	0,00	0,00
2.1 Belanja Pegawai/ <i>Personnel expenditure</i>	0,00	132 390 894 900,00
2.2 Belanja Barang dan Jasa <i>Goods and Services</i>	1648.807.346.331,00	1974.625.283.858,00
2.3 Belanja Modal <i>Capital expenditure</i>	1228.459.434.270,00	1216.469.501696,00
Jumlah/Total	4.505.242.754.744,00	5.307.287.994.969,00

Keterangan/Note: ¹ Data APBD

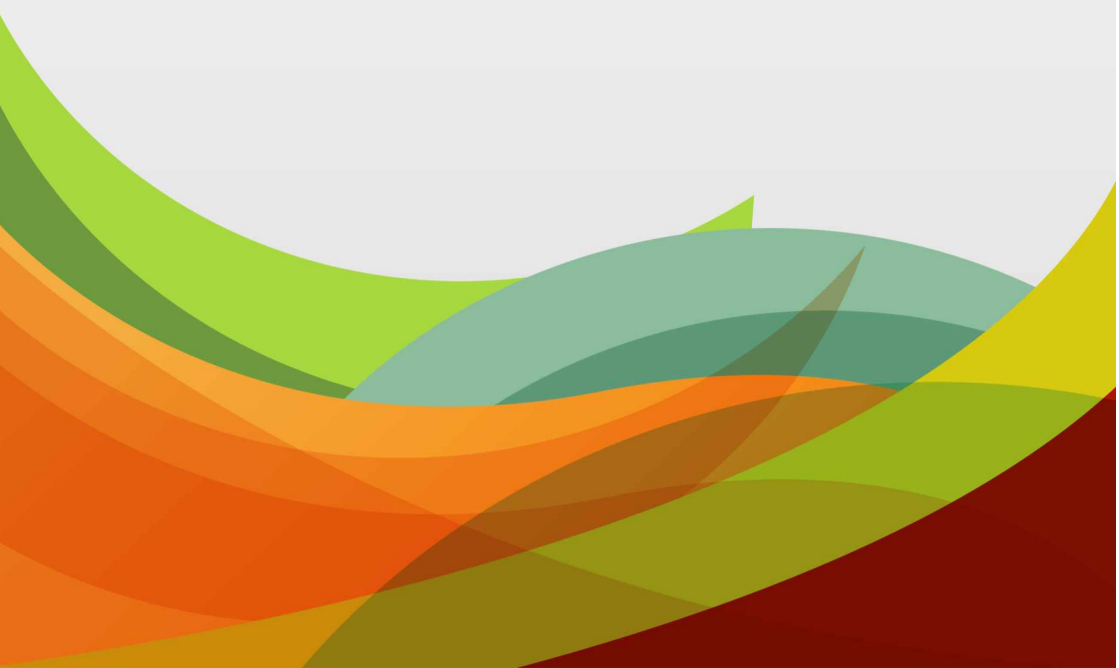
Sumber/Source : Badan Pengelola Keuangan dan Aset Daerah Kota Semarang

10

PENGELUARAN
PENDUDUK



POPULATION EXPENDITURE





Makanan/ *Foods*
650.330 (rupiah)

Non Makanan/
Non Foods
998.159 (rupiah)

**PENGELUARAN PENDUDUK DAN
KONSUMSI PENDUDUK**

Berdasarkan kelompok pengeluaran, lebih dari 40 persen penduduk Kota Semarang mengeluarkan di atas 1 juta rupiah tiap bulan. Pengeluaran perkapita terkecil adalah antara Rp. 200.000 sampai dengan 299.999.

Total pengeluaran perkapita per bulan di Kota Semarang adalah Rp. 1.648.489 Yang terdiri dari pengeluaran makanan sebesar Rp. 650.330 dan pengeluaran non makanan sebesar Rp. 998.159

*POPULATION EXPENDITURE AND
FOOD CONSUMPTION*

By expenditure group, more than 40% of the population of Semarang Municipality is above 1 million rupiah per month. The smallest expenditure per capita in Semarang Municipality is between Rp. 200,000 up to 299,999.

Total expenditure per capita per month in the Municipality of Semarang is Rp. 1.648.489 which consists of Rp. 650.330 of expenditure of food and Rp. 998.3159 of non food expenditure

Tabel 10.1 Rata-rata Pengeluaran Perkapita Sebulan Menurut Kelompok Makanan di Kota Semarang (rupiah) di Kota Semarang, 2018 dan 2019
Table *Average Expenditure Per Capita Per Month by Food Group in Semarang Municipality (rupiahs), in Semarang Municipality 2018 and 2019*

Kelompok Makanan <i>Food Group</i>	2018	2019
(1)	(2)	(3)
Makanan/Food		
Padi-padian/ <i>Cereals</i>	53.632	48.498
Umbi-umbian/ <i>Tubers</i>	4.738	4.162
Ikan/ <i>Fish</i>	45.009	41.522
Daging/ <i>Meat</i>	36.765	31.496
Telur dan susu/ <i>Eggs and milk</i>	48.364	44.637
Sayur-sayuran/ <i>Vegetables</i>	41.735	37.921
Kacang-kacangan/ <i>Legumes</i>	13.196	13.224
Buah-buahan/ <i>Fruits</i>	40.191	43.828
Minyak dan lemak/ <i>Oil and fats</i>	13.969	12.397
Bahan minuman/ <i>Beverage stuffs</i>	19.031	15.344
Bumbu-bumbuan/ <i>Spices</i>	11.591	9.346
Konsumsi lainnya/ <i>Miscellaneous food</i>	13.499	10.734
Makanan dan minuman jadi <i>Prepared food and beverages</i>	299.907	293.039
Rokok/ <i>Cigarettes</i>	46.146	44.182
Jumlah Makanan/Total Food	687784	650.330
Bukan Makanan/Total Non Food		
Perumahan dan fasilitas rumah <i>Housing and household facilities</i>	559.920	457.909
Aneka komoditas dan jasa/ <i>Goods and services</i>	295.580	280.541
Pakaian, alas kaki, dan tutup kepala/ <i>Clothing, footwear, and headgear</i>	39.654	43.129
Komoditas tahan lama/ <i>Durable goods</i>	93.639	112.673
Pajak, pungutan, dan asuransi/ <i>Taxes and insurance</i>	60.621	58.947
Keperluan pesta dan upacara/kenduri/ <i>Parties and ceremonies</i>	33.958	44.960
Jumlah bukan makanan/Total non-food	1.083.371	998.159
Jumlah/Total	1.771.154	1.648.489

Sumber: Survei Sosial Ekonomi Nasional 2019
 Source: *Social and Economic Survey 2019*

Tabel 10.2 **Persentase Pengeluaran per Kapita Sebulan Menurut Kelompok Komoditas di Kota Semarang, 2019**
Table **Percentage of Monthly Expenditure per Capita by Commodity Group in Semarang Municipality, 2019**

Kelompok Makanan	2019
Food Group	
(1)	(2)
Makanan/Food	
Padi-padian/ <i>Cereals</i>	7,46
Umbi-umbian/ <i>Tubers</i>	0,64
Ikan/ <i>Fish</i>	6,38
Daging/ <i>Meat</i>	4,84
Telur dan susu/ <i>Eggs and milk</i>	6,86
Sayur-sayuran/ <i>Vegetables</i>	5,83
Kacang-kacangan/ <i>Legumes</i>	2,03
Buah-buahan/ <i>Fruits</i>	6,74
Minyak dan lemak/ <i>Oil and fats</i>	1,91
Bahan minuman/ <i>Beverage stuffs</i>	2,36
Bumbu-bumbuan/ <i>Spices</i>	1,44
Konsumsi lainnya/ <i>Miscellaneous food items</i>	1,65
Makanan dan minuman jadi <i>Prepared food and beverages</i>	45,06
Rokok/ <i>Cigarettes</i>	6,79
Jumlah Makanan/Total Food	39,45
Bukan Makanan/Total Non Food	
Perumahan dan fasilitas rumah tangga/ <i>Housing</i>	45,88
Aneka komoditas dan jasa/ <i>Goods and services</i>	28,11
Pakaian, alas kaki, dan tutup kepala/ <i>Clothing</i>	4,32
Komoditas tahan lama/ <i>Durable goods</i>	11,29
Pajak, pungutan, dan asuransi/ <i>Taxes and</i>	5,91
Keperluan pesta dan upacara/kenduri/ <i>Parties</i>	4,50
Jumlah bukan makanan/Total non-food	60,55
Jumlah/Total	100,00

Sumber: Survei Sosial Ekonomi Nasional 2019

Source: Social and Economic Survey 2019

Tabel
Table 10.3 **Persentase Penduduk Menurut Golongan Pengeluaran Per Kapita Sebulan di Kota Semarang, 2018 dan 2019**
Percentage of Population by Per Capita Spending Group a Month in Semarang Municipality, 2018 and 2019

Golongan Pengeluaran Expenditure Class	2018	2019
(1)	(2)	(3)
200 000-299 999	0,11	0,18
300 000-499 999	6,70	7,03
500 000-749 999	15,20	18,13
750 000-999 999	11,38	12,26
1 000 000-1 499 999	20,67	18,65
> 1 500 000	45,94	43,76
Jumlah/Total	100,00	100,00

Sumber: Survei Sosial Ekonomi Nasional 2019

Source: Social and Economic Survey 2019

11

PERDAGANGAN

TRADE





Jumlah Pedagang
Besar/ *Wholeseller*:
86

Jumlah Pedagang
Menengah/Medium
Trader:
595

Jumlah Pedagang
Menengah/Medium
Trader:
12.558



PERDAGANGAN

Pedagang kecil di Kota Semarang jumlahnya paling banyak dibandingkan dengan pedagang besar dan menengah. Jumlah pedagang besar terbanyak berada di Kecamatan Semarang Utara, yaitu sebesar 16 pedagang, sedangkan untuk pedagang menengah dan pedagang kecil paling banyak terdapat di Kecamatan Semarang Utara dan Semarang Tengah.

TRADE

Small traders in Semarang Municipality are the most numerous compared to large and medium traders. The largest number of large traders are in the subdistrict of Semarang Utara amounting to 16 traders, while for medium traders and small traders the most are in the subdistricts of Semarang Utara and Semarang Tengah.

Tabel 11.1 Jumlah Pedagang Menurut Kecamatan di Kota Semarang, 2019
Table 11.1 *Number of Merchants by Subdistrict in Semarang Municipality, 2019*

Kecamatan <i>Subdistrict</i>	Pedagang Besar <i>Wholesaler</i>	Pedagang Menengah <i>Medium Trader</i>	Pedagang Kecil <i>Small Trader</i>
(1)	(2)	(3)	(4)
1 Mijen	2	10	173
2 Gunungpati	14	12	596
3 Banyumanik	6	49	197
4 Gajah Mungkur	1	20	526
5 Semarang Selatan	6	32	827
6 Candisari	2	13	196
7 Tembalang	3	47	428
8 Pedurungan	6	50	1 584
9 Genuk	9	14	796
10 Gayamsari	2	17	482
11 Semarang Timur	6	13	480
12 Semarang Utara	16	227	1 613
13 Semarang Tengah	3	28	1 818
14 Semarang Barat	5	43	1 180
15 Tugu	1	6	380
16 Ngalayan	4	14	1 282
Kota Semarang	86	595	12 558

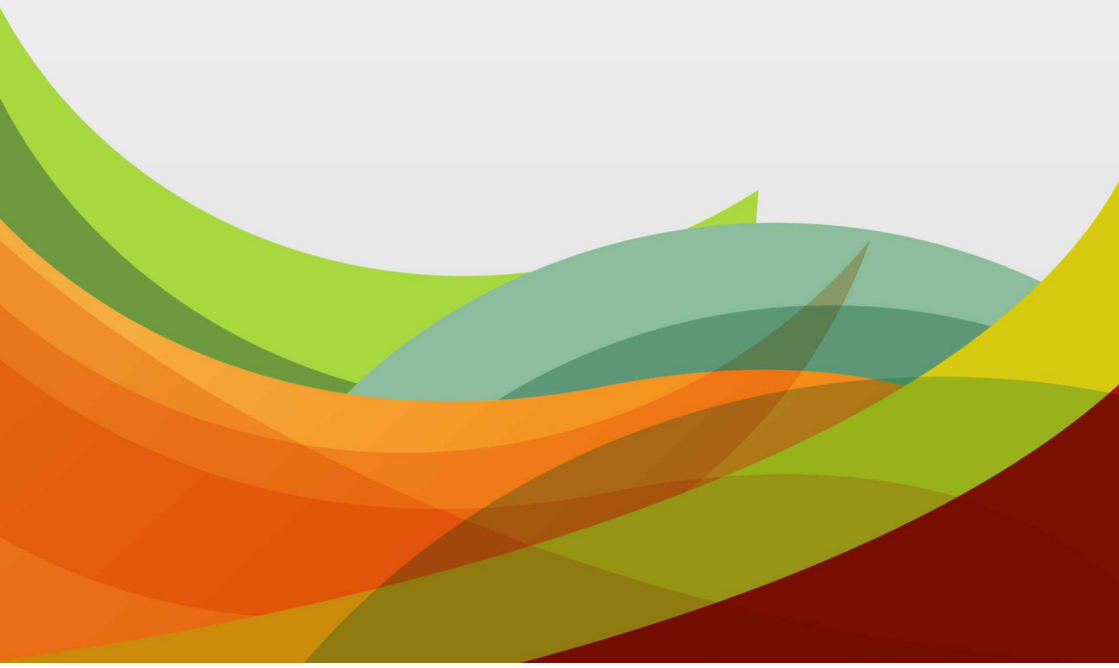
Sumber: Dinas Perindustrian dan Perdagangan Kota Semarang
 Source: *Industry and Commerce Service of Semarang Municipality*

12

SISTEM NERACA

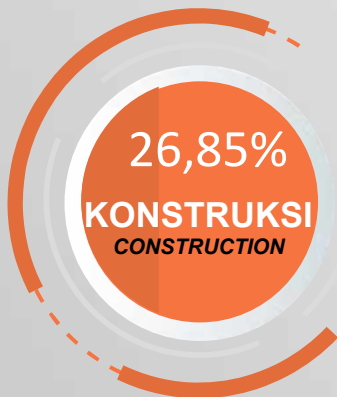
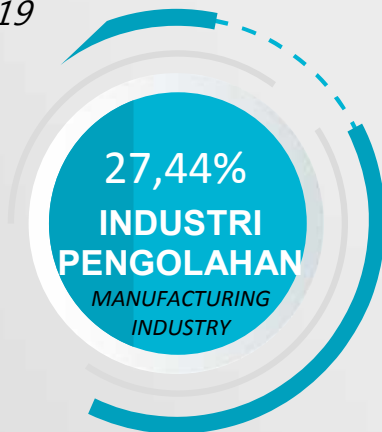
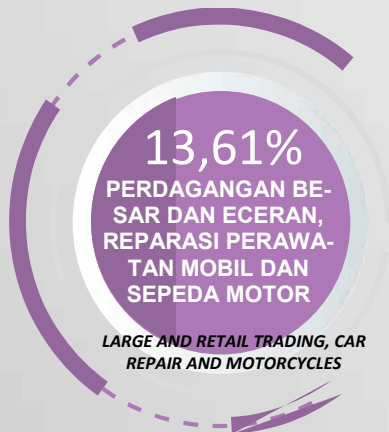


*SYSTEM OF
REGIONAL ACCOUNTS*



5 Kategori PDRB Kontribusi Terbesar dalam

5 GRDP category The Biggest Contribution in Development in Semarang Municipality, 2019



PERTUMBUHAN EKONOMI

Peran daerah dalam mendukung perekonomian nasional cukup besar namun sejalan dengan perkembangan perekonomian nasional, peran tersebut menjadi belum optimal. Fenomena perekonomian saat ini cenderung menuntut adanya peran aktif dari para eksekutif untuk lebih banyak menggali potensi perekonomian daerahnya, serta memainkan peranan yang lebih besar dalam merangsang aktifitas ekonomi daerah.

Pertumbuhan ekonomi disamping dapat berdampak pada peningkatan pendapatan perkapita, pada akhirnya juga akan berpengaruh pada pendapatan Pertumbuhan ekonomi yang ditunjukkan oleh angka PDRB atas dasar harga konstan 2010 merupakan salah satu indikator untuk melihat keberhasilan pembangunan.

Pada tahun 2019, pertumbuhan ekonomi kota Semarang sebesar 6,52 % sedikit mengalami perlambatan dibandingkan tahun 2018 sebesar 6,55 %.

ECONOMICAL GROWTH

The role of local government in supporting the national economic is high, but together with the development of national economic - the role has not been optimal. The phenomena of present economic tends to require an active participation of executives for exploring the local economic potency and stimulating the activity of local economic.

Economic growth in addition to the impact on increasing income per capita, will eventually also affect the income. The economic growth shown by the GDP figure at constant 2010 prices is one indicator to see the success of development.

In addition to having effect on the rise in income per capita, the economy development also effects the local income. In 2019 economic growth Semarang Municipality become 6,52%, little more slowly if compare in 2018 has been 6,55%.

**Produk Domestik Regional Bruto Atas Dasar Harga Berlaku
Menurut Lapangan Usaha di Kota Semarang (miliar rupiah),
2016-2019**

Tabel 12.1 **Gross Regional Domestic Product at Current Market Prices
by Industry in Semarang Municipality (billion rupiahs), 2016-
2019**

Lapangan Usaha Industry		2016	2017	2018	2019**
(1)		(2)	(3)	(4)	(5)
A	Pertanian, Kehutanan, dan Perikanan	1 377,74	1 404,23	1 466,84	1 554,99
B	Pertambangan dan Penggalian	269,75	280,76	291,50	342,42
C	Industri Pengolahan	40 899,95	44 132,54	48 689,98	52 554,80
D	Pengadaan Listrik, Gas	158,93	183,65	202,26	213,45
E	Pengadaan Air	118,75	123,56	129,67	137,53
F	Konstruksi	39 217,01	42 504,16	46 035,99	51 435,48
G	Perdagangan besar dan eceran, reparasi dan perawatan mobil dan sepeda motor	20 458,86	22 136,70	24 063,81	26 068,40
H	Transportasi dan Pergudangan	5 703,46	6 044,42	6 726,75	7 557,86
I	Penyediaan Akomodasi dan Makan Minum	5 048,46	5 480,08	6 024,26	6 386,73
J	Informasi dan Komunikasi	10 318,99	11 416,40	12 601,14	15 015,40
K	Jasa Keuangan	6 594,56	7 156,22	7 738,14	8 038,38
L	Real Estate	4 142,87	4 611,57	5 141,07	5 375,79
M, N	Jasa Perusahaan	944,96	1 073,78	1 246,82	1 374,82
O	Administrasi Pemerintahan, Pertahanan	4 836,83	5 268,16	5 612,09	6 036,89
P	Jasa Pendidikan	4 143,93	4 584,48	5 091,57	5 565,05
Q	Jasa Kesehatan dan Kegiatan Sosial	1 151,99	1 321,65	1 435,14	1 579,93
R,S,T	Jasa lainnya	1 662,31	1 900,38	2 152,24	2 309,32
Produk Domestik Regional Bruto Gross Regional Domestic Bruto		147 049,32	159 622,73	174 649,26	191 547,22

Keterangan/Note: *) Angka sementara/ Preliminary figure

**) Angka sangat sementara/ Very preliminary figure

Sumber: BPS Kota Semarang

Source: BPS-Statistics of Semarang Municipality

Tabel
Table 12.2

Produk Domestik Regional Bruto Atas Dasar Harga Konstan 2010 Menurut Lapangan Usaha di Kota Semarang (miliar rupiah), 2016-2019
Gross Regional Domestic Product at 2010 Constant Market Prices by Industry in Semarang City (billion rupiahs), 2016-2019

Lapangan Usaha Industry		2016	2017	2018	2019**
(1)		(2)	(3)	(4)	(5)
A	Pertanian, Kehutanan, dan Perikanan	1 043,69	1 037,03	1 079,04	1 089,57
B	Pertambangan dan Pencaharian	172,26	159,73	146,38	169,46
C	Industri Pengolahan	29 989,94	31 596,25	33 138,38	36 067,73
D	Pengadaan Listrik, Gas	144,29	153,25	163,05	171,16
E	Pengadaan Air	107,00	110,51	114,49	120,68
F	Konstruksi	30 194,99	32 118,82	34 139,12	35 908,41
G	Perdagangan besar dan eceran, reparasi dan	17 291,74	18 264,41	19 359,67	20 520,79
H	Transportasi dan Perhubungan	4 191,31	4 490,25	4 847,43	5 338,39
I	Penyediaan Akomodasi dan Makan Minum	3 744,88	4 025,90	4 350,13	4 547,72
J	Informasi dan Komunikasi	11 229,27	12 400,83	13 664,88	15 505,40
K	Jasa Keuangan	4 729,22	5 044,60	5 358,05	5 364,00
L	Real Estate	3 561,45	3 866,35	4 197,72	4 338,39
M, N	Jasa Perusahaan	706,23	775,95	859,08	940,65
O	Administrasi Pemerintahan, Pertahanan dan Jaminan	3 597,41	3 793,83	3 996,04	4 087,63
P	Jasa Pendidikan	2 704,34	2 908,94	3 157,66	3 358,21
Q	Jasa Kesehatan dan Keaktifan Sosial	818,39	922,44	968,33	1 068,68
R,S,T	Jasa lainnya	1 316,16	1 437,91	1 597,82	1 719,37
Produk Domestik Regional Bruto Gross Regional Domestic Bruto		115 542,56	123 107,02	131 137,26	140 326,26

Keterangan/Note: *) Aneka sementara/ Preliminary figure

**) Angka sangat sementara/ Very preliminary figure

Sumb BPS Kota Semarang

Source: BPS-Statistics of Semarang Municipality

Distribusi Persentase Produk Domestik Regional Bruto Atas Dasar Harga Berlaku Menurut Lapangan Usaha di Kota Semarang (persen), 2016-2019

Tabel
Table 12.3

Percentage Distribution of Gross Regional Domestic Product at Current Market Prices by Industry in Semarang Municipality (percent), 2016-2019

Lapangan Usaha Industry		2016	2017	2018	2019**
(1)		(2)	(3)	(4)	(5)
A	Pertanian, Kehutanan, dan Perikanan	0,94	0,88	0,84	0,81
B	Pertambangan dan Penggalian	0,18	0,18	0,17	0,18
C	Industri Pengolahan	27,81	27,65	27,88	27,44
D	Pengadaan Listrik, Gas	0,11	0,12	0,12	0,11
E	Pengadaan Air	0,08	0,08	0,07	0,07
F	Konstruksi	26,67	26,63	26,36	26,85
G	Perdagangan besar dan eceran, reparasi dan perawatan	13,91	13,87	13,78	13,61
H	Transportasi dan Pergudangan	3,88	3,79	3,85	3,95
I	Penyediaan Akomodasi dan Makan Minum	3,43	3,43	3,45	3,33
J	Informasi dan Komunikasi	7,02	7,15	7,22	7,84
K	Jasa Keuangan	4,48	4,48	4,43	4,20
L	Real Estate	2,82	2,89	2,94	2,81
M, N	Jasa Perusahaan	0,64	0,67	0,71	0,72
O	Administrasi Pemerintahan, Pertahanan dan Jaminan	3,29	3,30	3,21	3,15
P	Jasa Pendidikan	2,82	2,87	2,92	2,91
Q	Jasa Kesehatan dan Kegiatan Sosial	0,78	0,83	0,82	0,82
R,S,T	Jasa lainnya	1,13	1,19	1,23	1,21
Produk Domestik Regional Bruto Gross Regional Domestic Bruto		100,00	100,00	100,00	100,00

Keterangan/Note: *) Angka sementara/ Preliminary figure

**) Angka sangat sementara/ Very preliminary figure

Source: BPS Kota Semarang

Source: BPS-Statistics of Semarang Municipality

Tabel
Table 12.4

Laju Pertumbuhan Produk Domestik Regional Bruto Atas Dasar Harga Konstan 2010 Menurut Lapangan Usaha di Kota Semarang (miliar rupiah), 2016 - 2019
Growth Rate of Gross Regional Domestic Product at 2010 Constant Market Prices by Industry in Semarang Municipality (billion rupiahs), 2016 - 2019

Lapangan Usaha Industry		2016	2017	2018	2019**
(1)		(2)	(3)	(4)	(5)
A	Pertanian, Kehutanan, dan Perikanan	1,80	- 0,64	2,99	2,01
B	Pertambangan dan Pencaharian	- 6,31	- 7,27	- 8,36	15,77
C	Industri Pengolahan	4,36	5,36	4,76	8,48
D	Pengadaan Listrik, Gas	7,19	6,21	5,41	5,96
E	Pengadaan Air	2,73	3,29	3,60	5,40
F	Konstruksi	6,09	6,37	6,20	5,27
G	Perdagangan besar dan eceran, reparasi dan	5,62	5,63	6,18	5,82
H	Transportasi dan Perhubungan	6,21	7,13	7,95	10,13
I	Penyediaan Akomodasi dan Makan Minum	7,43	7,50	7,32	5,25
J	Informasi dan Komunikasi	8,59	10,43	12,26	11,38
K	Jasa Keuangan	6,31	6,67	3,24	3,06
L	Real Estate	7,93	8,56	6,10	5,76
M, N	Jasa Perusahaan	8,85	9,87	10,71	9,50
O	Administrasi Pemerintahan, Pertahanan	5,12	5,46	3,69	3,91
P	Jasa Pendidikan	7,71	7,57	10,77	3,39
Q	Jasa Kesehatan dan Kegiatan Sosial	7,89	12,71	14,07	1,56
R,S,T	Jasa lainnya	7,09	9,25	9,56	9,14
Produk Domestik Regional Bruto Gross Regional Domestic Bruto		5,82	6,70	6,52	6,86

Keterangan/Note: *) Angka sementara/ Preliminary figure

**) Angka sangat sementara/ Very preliminary figure

Sumber BPS Kota Semarang

Source: BPS-Statistics of Semarang Municipality

**Indeks Harga Implisit Produk Domestik Regional Bruto
Menurut Lapangan Usaha di Kota Semarang (2010=100),
2016-2019**
**Implicit Price Index of Gross Regional Domestic Product by
Industry in Semarang Municipality (2010=100), 2016-2019**

Tabel
Table 12.5

Lapangan Usaha Industry		2016	2017	2018	2019**
(1)		(2)	(3)	(4)	(5)
A	Pertanian, Kehutanan, dan Perikanan	132,01	135,41	139,74	142,72
B	Pertambangan dan Pencaharian	156,60	175,77	199,61	202,06
C	Industri Pengolahan	136,38	139,47	143,62	145,71
D	Pengadaan Listrik, Gas	110,15	119,83	123,46	124,70
E	Pengadaan Air	110,98	111,81	113,26	113,96
F	Konstruksi	129,88	132,65	138,01	143,24
G	Perdagangan besar dan eceran, reparasi dan	118,32	121,20	124,15	127,03
H	Transportasi dan Perhubungan	136,08	134,61	138,77	141,58
I	Penyediaan Akomodasi dan Makan Minum	134,81	136,12	139,61	140,44
J	Informasi dan Komunikasi	91,89	95,57	95,47	96,84
K	Jasa Keuangan	139,44	141,94	147,11	149,86
L	Real Estate	116,33	119,27	122,38	123,91
M, N	Jasa Perusahaan	133,80	138,38	145,13	146,00
O	Administrasi Pemerintahan, Pertahanan	134,45	138,86	144,78	147,69
P	Jasa Pendidikan	153,23	155,88	156,30	165,22
Q	Jasa Kesehatan dan Keaktifan Sosial	140,76	143,28	146,71	147,84
R,S,T	Jasa lainnya	126,30	132,16	133,40	134,31
Produk Domestik Regional Bruto Gross Regional Domestic Bruto		127,27	130,02	133,59	136,50

Keterangan/Note: *) Angka sementara/ Preliminary figure

**) Angka sangat sementara/ Very preliminary figure

Sumb BPS Kota Semarang

Source: BPS-Statistics of Semarang Municipality

Tabel
Table

12.6

Laju Implisit Produk Domestik Regional Bruto Menurut Lapangan Usaha di Kota Semarang, 2016-2019
Implicit Growth Rate of Gross Regional Domestic Product by Industry in Semarang Municipality, 2016-2019

Lapangan Usaha Industry		2016	2017	2018	2019**
(1)		(2)	(3)	(4)	(5)
A	Pertanian, Kehutanan, dan Perikanan	2,78	2,58	3,20	2,13
B	Pertambangan dan Pencaharian	10,11	12,24	13,56	1,23
C	Industri Pengolahan	6,27	2,42	2,97	1,46
D	Pengadaan Listrik, Gas	8,61	8,80	3,02	1,01
E	Pengadaan Air	1,70	0,74	1,30	0,62
F	Konstruksi	1,87	1,89	4,04	3,79
G	Perdagangan besar dan eceran, reparasi dan	2,19	2,44	2,43	2,33
H	Transportasi dan Perhubungan	4,33	- 1,08	3,09	2,02
I	Penyediaan Akomodasi dan Makan Minum	3,21	0,97	2,56	0,60
J	Informasi dan Komunikasi	0,17	0,18	- 0,09	1,43
K	Jasa Keuangan	5,20	1,73	3,64	1,87
L	Real Estate	2,20	2,54	2,60	1,26
M, N	Jasa Perusahaan	5,69	3,42	4,88	0,70
O	Administrasi Pemerintahan, Pertahanan	3,67	3,28	4,26	2,01
P	Jasa Pendidikan	4,64	2,85	0,26	5,71
Q	Jasa Kesehatan dan Kegiatan Sosial	5,27	1,79	2,40	0,77
R,S,T	Jasa lainnya	5,98	4,64	0,94	0,68
Produk Domestik Regional Bruto Gross Regional Domestic Bruto		3,47	2,16	2,74	2,18

Keterangan/Note: *) Angka sementara/ *Preliminary figure***) Angka sangat sementara/ *Very preliminary figure*

Sumber:

BPS Kota Semarang

Source: BPS-Statistics of Semarang Municipality

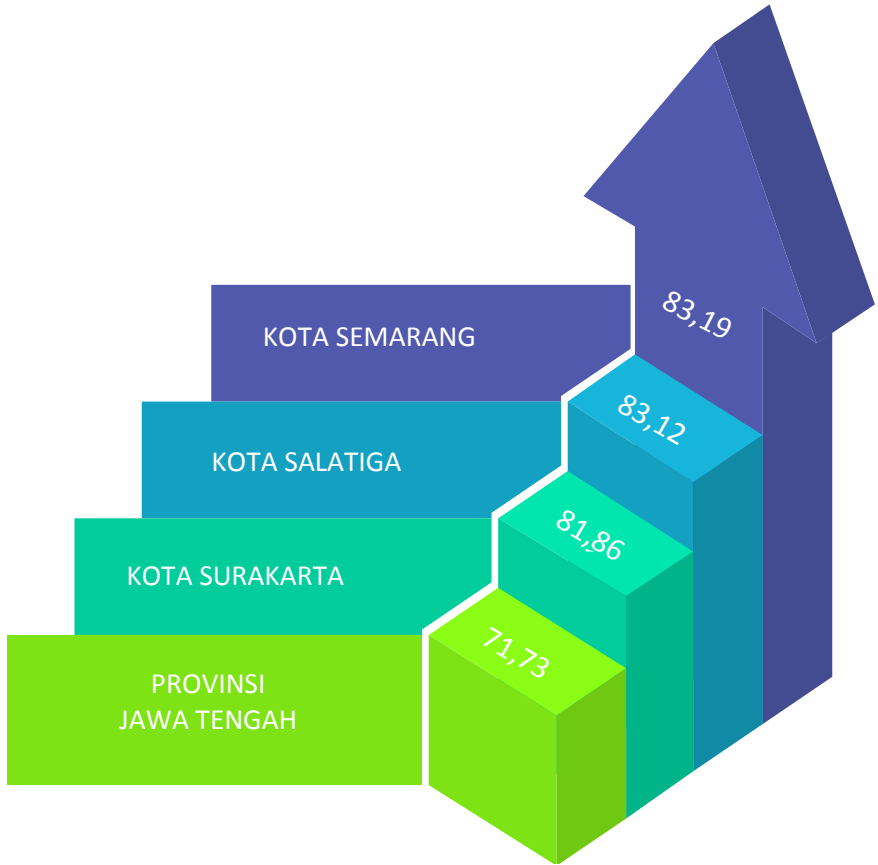
13

PERBANDINGAN ANTAR KABUPATEN/ KOTA

REGENCY / MUNICIPAL
COMPARISON

PERBANDINGAN IPM KOTA SEMARANG, KOTA SALATIGA, KOTA SURAKARTA DAN JAWA TENGAH 2019

COMPARISON OF HDI; SEMARANG MUNICIPALITY,
SALATIGA MUNICIPALITY, SURAKARTA MUNICIPALITY, AND
JAWA TENGAH PROVINCE, 2019



**PERBANDINGAN ANTAR
KABUPATEN/ KOTA**

Kota Semarang merupakan wilayah dengan penduduk terbesar kedua di Jawa Tengah setelah Kabupaten Brebes.

IPM Kota Semarang merupakan IPM tertinggi di Jawa Tengah. Demikian pula dengan laju pertumbuhan ekonominya, Kota Semarang memiliki pertumbuhan ekonomi tertinggi di Jawa Tengah.

**REGENCY/ MUNICIPALITY
COMPARISON**

Semarang Municipality is the region with the second largest population in Central Java after Brebes Regency.

Human Development Index of Semarang Municipality is the highest HDI in Central Java. Similarly, with its economic growth rate, Semarang Municipality has the highest economic growth in Central Java.

REGENCY/MUNICIPALITY COMPARISON

Tabel 13.1 Jumlah Penduduk Menurut Kabupaten/Kota di Provinsi Jawa Tengah, 2015-2019
Table Population by Regency/Municipality in Jawa Tengah Province, 2015-2019

Kabupaten/Kota Regency/Municipality	2015	2016	2017	2018	2019
(1)	(2)	(2)	(3)	(4)	(5)
1. Cilacap	1.694.726	1.703.390	1.711.627	1.719.504	1.727.098
2. Banyumas	1.635.909	1.650.625	1.665.025	1.679.124	1.693.006
3. Purbalingga	898.376	907.507	916.427	925.193	933.989
4. Banjarnegara	901.826	907.410	912.917	918.219	923.192
5. Kebumen	1.184.882	1.188.603	1.192.007	1.195.092	1.197.982
6. Purworejo	710.386	712.686	714.574	716.477	718.316
7. Wonosobo	777.122	780.793	784.207	787.384	790.504
8. Magelang	1.245.496	1.257.123	1.268.396	1.279.625	1.290.591
9. Boyolali	963.690	969.325	974.579	979.799	984.807
10. Klaten	1.158.795	1.163.218	1.167.401	1.171.411	1.174.986
11. Sukoharjo	864.207	871.397	878.374	885.205	891.912
12. Wonogiri	949.017	951.975	954.706	957.106	959.492
13. Karanganyar	856.198	864.021	871.596	879.078	886.519
14. Sragen	879.027	882.090	885.122	887.889	890.518
15. Grobogan	1.351.429	1.358.404	1.365.207	1.371.610	1.377.788
16. Bora	852.108	855.573	858.865	862.110	865.013
17. Rembang	619.173	624.096	628.922	633.584	638.188
18. Pati	1.232.889	1.239.989	1.246.691	1.253.299	1.259.590
19. Kudus	831.303	841.499	851.478	861.430	871.311
20. Jepara	1.188.289	1.205.800	1.223.198	1.240.600	1.257.912
21. Demak	1.117.905	1.129.298	1.140.675	1.151.796	1.162.805
22. Semarang	1.000.887	1.014.198	1.027.489	1.040.629	1.053.786
23. Temanggung	745.825	752.486	759.128	765.594	772.018
24. Kendal	942.283	949.682	957.024	964.106	971.086
25. Batang	743.090	749.720	756.079	762.377	768.583
26. Pekalongan	873.986	880.092	886.197	891.892	897.711
27. Pemaslang	1.288.577	1.292.609	1.296.281	1.299.724	1.302.813
28. Tegal	1.424.891	1.429.386	1.433.515	1.437.225	1.440.698
29. Brebes	1.781.379	1.788.880	1.796.004	1.802.829	1.809.096
71. Magelang	120.792	121.112	121.474	121.872	122.111
72. Surakarta	512.226	514.171	516.102	517.887	519.587
73. Salatiga	183.815	186.420	188.928	191.571	194.084
74. Semarang	1.701.114	1.729.083	1.757.686	1.786.114	1.814.110
75. Pekalongan	296.404	299.222	301.870	304.477	307.097
76. Tegal	246.119	247.212	248.094	249.003	249.905
Jawa Tengah	33.774.141	34.019.095	34.257.865	34.490.835	34.718.204

Sumber/Source : BPS, Sensus Penduduk (SP) 2010 dan Proyeksi Penduduk Indonesia 2010–2035/BPS-Statistics
 Indonesia, 2010 Population Census and Indonesia Population Projection 2010–2035

Tabel 13.2 **Laju Pertumbuhan Produk Domestik Regional Bruto Atas Dasar Harga Konstan 2010 Menurut Kabupaten/Kota di Provinsi Jawa Tengah (persen), 2015?2019**
Table **Rate of Growth of Gross Regional Domestic Product at Constant 2010 Prices by Regency/Municipality in Jawa Tengah Province (percent), 2015?2019**

Kabupaten/Kota Regency/Municipality	2015	2016	2017	2018*	2019**
(1)	(2)	(3)	(4)	(5)	(6)
1. Cilacap	5,96	5,09	2,58	3,05	2,33
2. Banyumas	6,12	6,05	6,34	6,45	6,32
3. Purbalingga	5,47	4,85	5,37	5,42	5,65
4. Banjarnegara	5,47	5,44	5,65	5,67	5,60
5. Kebumen	6,28	5,01	5,15	5,52	5,58
6. Purworejo	5,33	5,15	5,27	5,38	5,45
7. Wonosobo	4,67	5,36	4,14	5,06	5,61
8. Magelang	5,18	5,39	5,50	5,28	5,30
9. Boyolali	5,96	5,33	5,80	5,72	5,96
10. Klaten	5,30	5,17	5,34	5,47	5,57
11. Sukoharjo	5,69	5,72	5,76	5,79	5,92
12. Wonogiri	5,40	5,25	5,32	5,41	5,14
13. Karanganyar	5,05	5,40	5,77	5,98	5,93
14. Sragen	6,05	5,77	5,97	5,75	5,90
15. Grobogan	5,96	4,51	5,85	5,83	5,37
16. Blora	5,36	23,54	5,98	4,41	4,05
17. Rembang	5,50	5,28	6,98	5,89	5,20
18. Pati	6,01	5,49	5,67	5,72	5,86
19. Kudus	3,88	2,54	3,21	3,24	3,10
20. Jepara	5,10	5,06	5,39	5,85	6,02
21. Demak	5,93	5,09	5,82	5,40	5,36
22. Semarang	5,52	5,30	5,65	5,79	5,59
23. Temanggung	5,24	5,02	5,03	5,13	5,05
24. Kendal	5,21	5,56	5,78	5,77	5,69
25. Batang	5,42	5,03	5,55	5,72	5,39
26. Pekalongan	4,78	5,19	5,44	5,76	5,35
27. Pemalang	5,58	5,43	5,61	5,70	5,80
28. Tegal	5,49	5,92	5,38	5,51	5,58
29. Brebes	5,98	5,11	5,65	5,22	5,86
71. Magelang	5,11	5,23	5,42	5,46	5,44
72. Surakarta	5,44	5,35	5,70	5,75	5,78
73. Salatiga	5,17	5,27	5,58	5,84	5,88
74. Semarang	5,82	5,89	6,70	6,52	6,86
75. Pekalongan	5,00	5,36	5,32	5,69	5,50
76. Tegal	5,45	5,49	5,95	5,87	5,77

Catatan BPS Provinsi Jawa Tengah
 Source: BPS-Statistics of Jawa Tengah Province

REGENCY/MUNICIPALITY COMPARISON

Jumlah Penduduk Miskin Menurut Kabupaten/Kota di Provinsi Jawa Tengah (ribu), 2015-2019

Tabel 13.3
Table Number of Poor Population by Regency/Municipality in Jawa Tengah Province (thousand), 2015-2019

Kabupaten/Kota Regency/Municipality	2015	2016	2017	2018	2019
(1)	(2)	(3)	(4)	(5)	(6)
1. Cilacap	243,5	240,2	238,3	193,2	185,2
2. Banyumas	285,9	283,9	283,2	226,2	211,7
3. Purbalingga	176,5	171,8	171,9	144,2	140,1
4. Banjarnegara	165,4	158,2	156,8	141,7	136,1
5. Kebumen	241,9	235,9	233,4	208,7	201,3
6. Purworejo	101,3	99,1	98,6	83,6	82,2
7. Wonosobo	166,4	160,1	159,2	138,3	131,4
8. Magelang	162,4	158,9	157,2	143,4	137,5
9. Boyolali	120,0	117,0	116,4	98,2	93,8
10. Klaten	172,3	168,0	165,0	151,7	144,1
11. Sukoharjo	79,9	78,9	76,7	65,4	63,6
12. Wonogiri	123,0	124,8	123,0	102,8	98,3
13. Karanganyar	106,4	107,7	106,8	87,8	84,5
14. Sragen	130,4	126,8	124,0	116,4	113,8
15. Grobogan	184,5	184,1	181,0	168,7	161,9
16. Blora	115,1	113,9	111,9	102,5	97,9
17. Rembang	119,1	115,5	115,2	97,4	95,3
18. Pati	147,1	144,2	141,7	123,9	119,0
19. Kudus	64,1	64,2	64,4	60,0	58,0
20. Jepara	100,6	100,3	99,0	86,5	83,5
21. Demak	160,9	158,8	152,6	144,1	137,6
22. Semarang	81,3	80,7	79,7	75,7	73,9
23. Temanggung	87,5	87,1	86,8	75,4	72,6
24. Kendal	109,3	107,8	106,1	94,7	91,2
25. Batang	83,5	82,6	81,5	66,1	64,1
26. Pekalongan	112,1	113,3	111,6	89,5	87,0
27. Pemalang	235,5	227,1	225,0	208,3	200,7
28. Tegal	143,5	144,2	141,8	114,1	109,9
29. Brebes	352,0	348,0	343,5	309,2	293,2
71. Magelang	10,9	10,6	10,6	9,6	9,1
72. Surakarta	55,7	55,9	54,9	47,0	45,2
73. Salatiga	10,6	9,7	9,6	9,2	9,2
74. Semarang	84,3	83,6	80,9	73,7	72,0
75. Pekalongan	24,1	23,7	22,5	20,5	20,2
76. Tegal	20,3	20,3	20,1	19,4	18,6
Jawa Tengah	4.577,0	4.506,9	4.450,7	3.897,2	3.743,2

Sumber/Source : BPS-Survei Sosial Ekonomi Nasional/BPS-National Socio Economic Survey

Tabel 13.4 Indeks Pembangunan Manusia Menurut Kabupaten/Kota di Provinsi Jawa Tengah (ribu), 2015-2019
Table 13.4 Human Development Index by Regency/Municipality in Jawa Tengah Province (thousand), 2015-2019

Kabupaten/Kota Regency/Municipality	2015	2016	2017	2018	2019
(1)	(3)	(4)	(5)	(6)	(7)
1. Cilacap	67,77	68,6	68,90	69,56	69,98
2. Banyumas	69,89	70,49	70,75	71,30	71,96
3. Purbalangga	67,03	67,48	67,72	68,41	68,99
4. Banjarnegara	64,73	65,52	65,86	66,54	67,34
5. Kebumen	66,87	67,41	68,29	68,80	69,60
6. Purworejo	70,37	70,66	71,31	71,87	72,50
7. Wonosobo	65,70	66,19	66,89	67,81	68,27
8. Magelang	67,13	67,85	68,39	69,11	69,87
9. Boyolali	71,74	72,18	72,64	73,22	73,80
10. Klaten	73,81	73,97	74,25	74,79	75,29
11. Sukoharjo	74,53	75,06	75,56	76,07	76,84
12. Wonogiri	67,76	68,23	68,66	69,37	69,98
13. Karanganyar	74,26	74,9	75,22	75,54	75,89
14. Sragen	71,10	71,43	72,40	72,96	73,43
15. Grobogan	68,05	68,52	68,87	69,32	69,86
16. Bora	66,22	66,61	67,52	67,95	68,65
17. Rembang	68,18	68,6	68,95	69,46	70,15
18. Pati	68,51	69,03	70,12	70,71	71,35
19. Kudus	72,72	72,94	73,84	74,58	74,94
20. Jepara	70,02	70,25	70,79	71,38	71,88
21. Demak	69,75	70,1	70,41	71,26	71,87
22. Semarang	71,89	72,4	73,20	73,61	74,14
23. Temanggung	67,07	67,6	68,34	68,83	69,56
24. Kendal	69,57	70,11	70,62	71,28	71,97
25. Batang	65,46	66,38	67,35	67,86	68,42
26. Pekalongan	67,40	67,71	68,4	68,97	69,71
27. Pemalang	63,70	64,17	65,04	65,67	66,32
28. Tegal	65,04	65,84	66,44	67,33	68,24
29. Brebes	63,18	63,98	64,86	65,68	66,12
71. Magelang	76,39	77,16	77,84	78,31	78,80
72. Surakarta	80,14	80,76	80,85	81,46	81,86
73. Salatiga	80,96	81,14	81,68	82,41	83,12
74. Semarang	80,23	81,19	82,01	82,72	83,19
75. Pekalongan	72,69	73,32	73,77	74,24	74,77
76. Tegal	72,96	73,55	73,95	74,44	74,93
Jawa Tengah	69,49	69,98	70,52	71,12	71,73

Sumber/Source : BPS, Seri Publikasi Indeks Pembangunan Manusia/BPS
 Statistics Indonesia, Series of Publication of Human Development Index

Tabel 13.5 **Persentase Penduduk Miskin Menurut Kabupaten/Kota di Provinsi Jawa Tengah, 2016-2019**
Table 13.5 **Percentage of Poor People by Regency/Municipality in Jawa Tengah Province, 2016-2019**

Kabupaten/Kota Regency/Municipality	2016	2017	2018	2019
(1)	(2)	(3)	(4)	(5)
1. Cilacap	14,12	13,94	11,25	10,73
2. Banyumas	17,23	17,05	13,50	12,53
3. Purbalingga	18,98	18,80	15,62	15,03
4. Banjarnegara	17,46	17,21	15,46	14,76
5. Kebumen	19,86	19,60	17,47	16,82
6. Purworejo	13,91	13,81	11,67	11,45
7. Wonosobo	20,53	20,32	17,58	16,63
8. Magelang	12,67	12,42	11,23	10,67
9. Boyolali	12,09	11,96	10,04	9,53
10. Klaten	14,46	14,15	12,96	12,28
11. Sukoharjo	9,07	8,75	7,41	7,14
12. Wonogiri	13,12	12,90	10,75	10,25
13. Karanganyar	12,49	12,28	10,01	9,55
14. Sragen	14,38	14,02	13,12	12,79
15. Grobogan	13,57	13,27	12,31	11,77
16. Blora	13,33	13,04	11,90	11,32
17. Rembang	18,54	18,35	15,41	14,95
18. Pati	11,65	11,38	9,90	9,46
19. Kudus	7,65	7,59	6,98	6,68
20. Jepara	8,35	8,12	7,00	6,66
21. Demak	14,10	13,41	12,54	11,86
22. Semarang	7,99	7,78	7,29	7,04
23. Temanggung	11,60	11,46	9,87	9,42
24. Kendal	11,37	11,10	9,84	9,41
25. Batang	11,04	10,80	8,69	8,35
26. Pekalongan	12,90	12,61	10,06	9,71
27. Pemalang	17,58	17,37	16,04	15,41
28. Tegal	10,10	9,90	7,94	7,64
29. Brebes	19,47	19,14	17,17	16,22
71. Magelang	8,79	8,75	7,87	7,46
72. Surakarta	10,88	10,65	9,08	8,70
73. Salatiga	5,24	5,07	4,84	4,76
74. Semarang	4,85	4,62	4,14	3,98
75. Pekalongan	7,92	7,47	6,75	6,60
76. Tegal	8,20	8,11	7,81	7,47
Jawa Tengah	13,27	13,01	11,32	10,80

Sumber/Source : Survei Sosial Ekonomi Nasional/National Socio Economic Survey

Tingkat Pengangguran Terbuka dan Tingkat
Partisipasi Angkatan Kerja (TPAK) Menurut Kabupaten/Kota di Provinsi
Jawa Tengah, 2017-2019

Tabel 13.6 *Unemployment Rate (UR) and Labour Force Participation Rate (LFPR) by Regency/Municipality in Jawa Tengah Province, 2017-2019*

Kabupaten/Kota Regency/Municipality	TPT/ UR			TPAK/ LFPR		
	2017	2018	2019	2017	2018	2019
(1)	(2)	(3)	(4)	(5)	(6)	(7)
1. Cilacap	6,30	7,48	7,31	66,22	62,37	65,11
2. Banyumas	4,62	4,19	4,21	65,19	67,50	67,10
3. Purbalingga	5,33	6,06	4,78	71,68	70,33	67,88
4. Banjarnegara	4,72	4,00	4,47	70,95	71,78	69,85
5. Kebumen	5,58	5,52	4,76	66,84	65,53	68,48
6. Purworejo	3,64	4,51	2,96	64,48	66,63	66,62
7. Wonosobo	4,18	3,44	3,47	72,37	72,19	71,91
8. Magelang	2,44	2,91	3,12	74,49	71,28	74,55
9. Boyolali	3,67	2,16	3,12	69,96	72,14	72,39
10. Klaten	4,35	3,11	3,55	66,93	66,81	68,79
11. Sukoharjo	2,27	2,78	3,40	67,29	68,16	68,17
12. Wonogiri	2,38	2,28	2,54	71,22	74,99	69,67
13. Karanganyar	3,17	2,34	3,15	70,24	70,22	69,92
14. Sragen	4,55	4,82	3,34	71,12	66,96	67,43
15. Grobogan	3,02	2,24	3,59	72,15	70,63	69,10
16. Blora	2,85	3,26	3,89	70,21	72,81	68,35
17. Rembang	3,19	2,87	3,69	70,78	67,46	66,06
18. Pati	3,83	3,61	3,74	66,83	66,52	65,90
19. Kudus	3,56	3,33	3,86	71,75	71,98	71,83
20. Jepara	4,84	3,78	2,97	69,85	68,75	68,24
21. Demak	4,47	7,16	5,46	67,73	70,71	67,48
22. Semarang	1,78	2,28	2,58	76,37	72,22	74,38
23. Temanggung	2,97	3,24	2,99	74,37	73,96	76,09
24. Kendal	4,93	6,06	6,31	66,49	66,10	67,71
25. Batang	5,82	4,23	4,16	67,70	70,05	68,53
26. Pekalongan	4,39	4,41	4,43	70,98	70,32	70,90
27. Pemalang	5,59	6,21	6,50	65,57	65,01	66,14
28. Tegal	7,33	8,45	8,21	66,41	65,26	66,24
29. Brebes	8,04	7,27	7,43	67,42	67,03	65,93
71 Magelang	6,68	4,88	4,43	65,32	68,64	64,62
72 Surakarta	4,47	4,39	4,18	66,10	65,62	68,93
73 Salatiga	3,96	4,28	4,43	70,53	71,75	66,49
74 Semarang	6,61	5,29	4,54	69,87	65,56	66,42
75 Pekalongan	5,05	6,13	5,77	69,28	70,21	72,32
76 Tegal	8,19	7,94	8,07	66,33	65,24	69,38
Jawa Tengah	4,57	4,51	4,49	69,11	68,56	68,62

Sumber/Source : Survei Sosial Ekonomi Nasional/National Socio Economic Survey

Jumlah Penduduk Berumur 15 Tahun Keatas Menurut Kabupaten/Kota dan Jenis Kegiatan Selama Seminggu yang Lalu di Provinsi Jawa Tengah, 2019

Tabel 13.7
Table

Number of Population Aged 15 Years and Over by Regency/Municipality and Type of Activity During Previous Week in Jawa Tengah Province, 2019

Kabupaten/Kota <i>Regency/Municipality</i>	Angkatan Kerja/Economically Active			Bukan Angkatan Kerja <i>Economically Inactive</i>
	Bekerja <i>Working</i>	Pengangguran Terbuka <i>Unemployment</i>	Jumlah Total	
(1)	(2)	(3)	(4)	(5)
1. Cilacap	780 198	61 491	841 689	450 964
2. Banyumas	832 017	36 536	868 553	425 859
3. Purbalingga	454 098	22 798	476 896	225 637
4. Banjarnegara	467 345	21 876	489 221	211 172
5. Kebumen	587 170	29 324	616 494	283 746
6. Purworejo	360 965	11 029	371 994	186 366
7. Wonosobo	411 532	14 799	426 331	166 540
8. Magelang	717 957	23 144	741 101	252 938
9. Boyolali	534 762	17 244	552 006	210 553
10. Klaten	616 528	22 686	639 214	290 029
11. Sukoharjo	460 954	16 243	477 197	222 804
12. Wonogiri	525 718	13 715	539 433	234 847
13. Karanganyar	466 565	15 181	481 746	207 214
14. Sragen	454 179	15 716	469 895	226 968
15. Grobogan	701 466	26 122	727 588	325 365
16. Blora	444 769	18 004	462 773	214 272
17. Rembang	318 264	12 185	330 449	169 767
18. Pati	626 261	24 312	650 573	336 622
19. Kudus	465 810	18 720	484 530	190 055
20. Jepara	628 994	19 239	648 233	301 705
21. Demak	556 013	32 127	588 140	283 473
22. Semarang	594 981	15 752	610 733	210 416
23. Temanggung	441 632	13 610	455 242	143 079
24. Kendal	472 712	31 823	504 535	240 640
25. Batang	385 747	16 755	402 502	184 830
26. Pekalongan	449 772	20 871	470 643	193 160
27. Pemalang	595 019	41 354	636 373	325 727
28. Tegal	645 698	57 742	703 440	358 571
29. Brebes	823 181	66 056	889 237	459 610
71 Magelang	60 048	2 781	62 829	34 400
72 Surakarta	274 808	12 003	286 811	129 299
73 Salatiga	97 782	4 528	102 310	51 558
74 Semarang	907 937	43 198	951 135	480 759
75 Pekalongan	158 635	9 709	168 344	64 425
76 Tegal	121 636	10 682	132 318	58 393
Jawa Tengah	17 441 153	819 355	18 260 508	8 351 763

Sumber: Survei Angkatan Kerja Nasional Agustus
Source: August National Labor Force Survey



Sensus
Penduduk
2020

DATA

MENCERDASKAN BANGSA

— *Enlighten The Nation* —



**BADAN PUSAT STATISTIK
KOTA SEMARANG**

Jl. Inspeksi Kali No. 1 Semarang

Telp/Fax : (024) 3546413

Website : semarangkota.bps.go.id Email: bps3374@bps.go.id